



PERÚ

Ministerio
de Agricultura



OEEE

Oficina de Estudios Económicos y Estadísticos



Sondeo del Precio del Pan

LIMA METROPOLITANA Y CALLAO

13 y 14 de abril del 2010

SONDEO DEL PRECIO DEL PAN EN LIMA METROPOLITANA Y CALLAO

Resumen

La Oficina de Estudios Económicos y Estadísticos, a través de la Unidad de Estadística realizó los días 13 y 14 de abril del presente año un Sondeo de los Precios del Pan, en sus diferentes tipos (francés, yema, ciabatta y integral), en Lima Metropolitana y Callao^{1/}, con la finalidad de conocer su comportamiento desde el último sondeo realizado los días 26 y 27 de enero del 2009, teniendo en cuenta que el precio de la harina de trigo en la capital, durante este periodo, ha continuado con una marcada tendencia a la baja, pasando de S/. 89.30 el saco de 50 Kg. a S/. 78.60^{2/}

En esta ocasión, la muestra abarcó a 240 establecimientos, de los cuales 175 fueron Panaderías, 44 bodegas, 14 puestos ambulantes y 7 supermercados. En el caso de estos últimos la investigación solo tomó en cuenta a los supermercados con mayor presencia en la metrópoli^{3/}

Es importante subrayar, asimismo, que en base a una submuestra de la muestra de panaderías el sondeo consideró la compra de los cuatro tipos de pan más conocidos, a diferencia del último sondeo que solo consideró la compra de pan francés; ello, con la finalidad de conocer la relación existente entre precio y peso.

En resumen, se puede afirmar que los precios de los tipos de pan más consumidos, no han variado significativamente desde el último sondeo realizado en enero del 2009 y la fecha del presente sondeo, a pesar de que la harina de trigo en este mismo periodo ha registrado una tendencia a la baja importante.

El análisis por tipo de pan es el siguiente:

1. El precio promedio del **pan francés**, según este último sondeo es de 0.15 céntimos en panaderías, 0.16 céntimos en Bodegas y 0.15 céntimos en puestos ambulantes. Mientras tanto, en supermercados^{5/}, como Metro y Totus, llega a 0.25 céntimos la unidad. Esta diferencia significativa de precios por unidad se justifica en la medida que los panes que se venden en las panaderías, bodegas y puestos ambulantes pesan de 22 g. a 30 g. y los que se expenden en supermercados oscilan entre 50 a 57 gramos.

El precio del pan francés en panaderías se ha mantenido constante desde enero del pasado año, en tanto que en bodegas y puestos ambulantes registró un incremento de 1 céntimo, en cada caso.

También se observa que existe diferencia de precios, entre las panaderías, bodegas y puestos ambulantes de las diferentes zonas de la capital, hecho que no ocurre con los supermercados, donde existe cierta homogeneidad en el precio, independientemente donde se ubiquen estas.

^{1/} No se incluye en la muestra a los distritos de: La Molina, Surco, San Borja, San Isidro y Miraflores.

^{2/} Precio Promedio de harinas Especial Santa Anita, Don Angelo y Nicolini, en el Mercado de Productores Santa Anita.

^{3/} Se tomó una sub muestra que representó el 9% de la muestra total de Panaderías

^{4/} En Supermercados se vende por kg.; pero, para efectos comparativos se ha estimado el precio por unidad.

^{5/} En esta oportunidad se tomó como referentes a los supermercados METRO y TOTUS.

Es importante resaltar que en los supermercados investigados, el precio de este tipo de pan se ha reducido en 5 céntimos la unidad^{6/} representando una disminución del orden de 16.7%, en relación con el precio que registró en enero del 2009.

2. Con relación al precio promedio del **pan de yema**, este es de 0.16 céntimos la unidad en panaderías y bodegas, mientras que en puestos ambulatorios es de 0.15 céntimos. En cambio, en los supermercados visitados es de 0.27 céntimos; pero, tienen un peso de 57g, frente a 28 g. que tienen en promedio las unidades de pan vendidos por las panaderías, bodegas y puestos ambulatorios.

Los precios de este tipo de pan, tanto en panaderías como en puestos ambulatorios se ha mantenido constante entre el sondeo anterior y el presente, lo que no ha ocurrido en el caso de las bodegas donde se registra un pequeño incremento de 1 céntimo por unidad.

Es importante señalar, además, que el precio del pan de yema en supermercados, muestra una ligera disminución de 2 céntimos la unidad.

3. En el caso del **pan ciabatta**, el precio promedio en panaderías es de 0.16 céntimos, 0.17 céntimos en Bodegas y 0.15 céntimos en puestos ambulatorios. En supermercados este es de 0.30 céntimos la unidad; pero, claro, la unidad tiene un peso promedio de aproximadamente 67 g., en tanto los vendidos en panaderías, bodegas y puestos ambulatorios es de aproximadamente 34g.

De acuerdo con los precios mencionados en el párrafo anterior, estos se han mantenido constantes en el caso de las panaderías, mientras que en las bodegas y puestos ambulatorios se registró una pequeña alza de 1 céntimo.

En el caso de supermercados el precio del pan ciabatta registró una baja significativa de 4 céntimos.

4. Con respecto al precio del **pan integral**, éste es de 0.16 céntimos en panaderías, 0.17 céntimos en bodegas y 0.15 céntimos en puestos ambulatorios. Mientras tanto en supermercados el precio por unidad es de 0.27 céntimos, con la salvedad de que una unidad pesa aproximadamente 57 g, y los vendidos en panaderías y bodegas pesa en promedio 30 gr.

Los precios de este tipo de pan, tanto en panaderías como en puestos ambulatorios se han mantenido constantes desde el último sondeo a la fecha, registrando una ligera alza de 2 céntimos en el caso de bodegas. En los supermercados el precio por unidad disminuyó en 2 céntimos.

5. El sondeo nos muestra, por otra parte, que los precios de los diferentes tipos de pan, según zonas de residencia, varían. Así, por ejemplo, son más baratos en los distritos de la Zona Este (Ate, El Agustino, San Juan de Lurigancho y Santa Anita) y el Callao (Callao y Ventanilla, principalmente) y más altos en la Zona Centro (Jesús María, San Miguel y Lima). En las Zonas Norte (Los Olivos, Independencia y Rímac) y Sur, los precios se ubican en una posición intermedia (Chorrillos y San Juan de Miraflores).

No obstante lo señalado, las diferencias, realmente, son de céntimos.

^{5/} En base a las compras realizadas en estos establecimientos, se ha calculado el peso promedio por unidad.



6. El sondeo también nos muestra que se viene generalizando en los distritos de la capital, más en los de la periferia, la venta de panes por unidad monetaria, por 1 Nuevo Sol. Así, por ejemplo, en los distritos de La Victoria, Lima cercado y Santa Anita se ofrece 7 panes por Un nuevo sol; en San Juan de Lurigancho, Villa El Salvador, Villa María del Triunfo y Ventanilla, de 7 a 8 panes; en Carabayllo, 8 panes; y, en Ate- Vitarte, de 6 a 8 panes por 1 sol.
7. Otro aspecto que nos muestra este sondeo es que existe en la actualidad una mayor estabilidad en el consumo de pan, por parte de los hogares limeños y que, incluso, existiría una tendencia a incrementar su consumo. Esto se aprecia por el hecho de que el 84.4% de entrevistados manifestó que mantiene un nivel de consumo de pan similar al mes anterior y el 10% señaló que aumentó su consumo. Estos porcentajes eran del orden de 74% y 5%, respectivamente, en el sondeo de enero del 2009.
8. En relación al expendio de PAPAPAN, se debe indicar que, prácticamente, ha desaparecido de los establecimientos visitados.
9. Es importante resaltar que en base a la muestra de compra de pan en Panaderías, se ha encontrado diferentes pesos y precios y; aún cuando no existe una manifiesta correlación entre ambas variables; se ha detectado que existe una alta variabilidad entre pesos y precios, respectivamente.

Así por ejemplo, en el caso del peso de la unidad de pan francés vendido en panaderías, el coeficiente de variación es de 9.6%, de 13.1% en el caso del pan de yema, de 19.5% en el caso del ciabatta y de 9.8% en el caso del pan integral.

En el caso del precio de las unidades de pan, la variabilidad es aún mayor, así, por ejemplo, el coeficiente de variación del precio del pan francés vendido en panaderías es de 15.4%, de 15.2% en caso del pan de yema, de 15.7% en el caso del pan integral y de 22.6% en el caso del pan ciabatta. Estos coeficientes, si tomamos en cuenta al conjunto de observaciones de la muestra se reducen un poco; pero, se mantienen de todas maneras, altos.

Esta situación nos dice que, en verdad, no existen estándares homogéneos de producción, salvo en supermercados y algunas panaderías.

TABLA No. 01
LIMA METROPOLITANA Y CALLAO: PRECIO PROMEDIO DE LAS DIFERENTES VARIETADES DE PAN, SEGÚN TIPO DE ESTABLECIMIENTO
(13 Y 14 DE ABRIL DEL 2010)

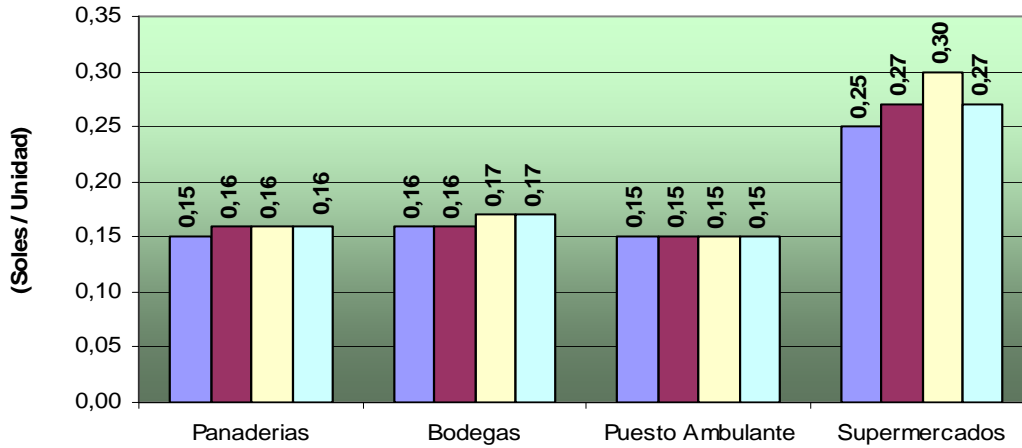
ESTABLECIMIENTO / VARIEDAD	Anterior 1/	17, 18 Set 2007	05 Oct 2007	04 y 05 de Dic 2007	05 y 07 de Ene 2008	05 de Feb 2008	10 de Mar 2008	09 de Abr 2008	05 de Jun 2008	15 y 16 de Jul 2008	1 y 2 de Oct 2008	24 y 25 de Nov 2008	26 y 27 de ene 2009	13 y 14 de abr 2010	Var% 2/
<u>TOTAL</u>															
Pan Francés	0.13	0.16	0.16	0.17	0.17	0.17	0.17	0.17	0.17	0.17	0.16	0.16	0.15	0.15	0.0
Pan de Yema										0.17	0.17	0.17	0.16	0.16	0.0
Pan Ciabatta										0.18	0.18	0.18	0.17	0.17	0.0
Pan Integral	0.14	0.17	0.17	0.19	0.18	0.18	0.18	0.17	0.18	0.18	0.17	0.17	0.16	0.16	0.0
<u>PANADERIAS</u>															
Pan Francés	0.13	0.16	0.16	0.16	0.16	0.17	0.16	0.17	0.17	0.17	0.16	0.16	0.15	0.15	0.0
Pan de Yema	-	-	-	-	-	-	-	-	-	0.17	0.17	0.16	0.16	0.16	0.0
Pan Ciabatta	-	-	-	-	-	-	-	-	-	0.18	0.18	0.17	0.16	0.16	0.0
Pan Integral	0.14	0.17	0.17	0.18	0.17	0.18	0.17	0.17	0.18	0.18	0.17	0.16	0.16	0.16	0.0
<u>BODEGAS</u>															
Pan Francés	0.13	0.15	0.15	0.16	0.16	0.17	0.17	0.16	0.17	0.16	0.16	0.15	0.15	0.16	6.7
Pan de Yema	-	-	-	-	-	-	-	-	-	0.17	0.16	0.15	0.15	0.16	6.7
Pan Ciabatta	-	-	-	-	-	-	-	-	-	0.17	0.16	0.16	0.16	0.17	6.3
Pan Integral	0.14	0.17	0.16	0.18	0.17	0.18	0.18	0.16	0.17	0.17	0.16	0.15	0.15	0.17	13.3
<u>PUESTO AMBULANTE</u>															
Pan Francés	0.13	0.15	0.13	0.15	0.14	0.16	0.15	0.15	0.16	0.16	0.16	0.14	0.14	0.15	7.1
Pan de Yema	-	-	-	-	-	-	-	-	-	0.16	0.16	0.14	0.15	0.15	0.0
Pan Ciabatta	-	-	-	-	-	-	-	-	-	0.17	0.16	0.14	0.14	0.15	7.1
Pan Integral	0.13	0.15	0.13	0.17	0.15	0.20	0.16	0.16	0.16	0.17	0.16	0.14	0.15	0.15	0.0
<u>SUPERMERCADO</u>															
Pan Francés	0.14	0.18	0.20	0.21	0.25	0.25	0.22	0.27	0.24	0.28	0.30	0.30	0.30	0.25	-16.7
Pan de Yema										0.29	0.31	0.32	0.29	0.27	-6.9
Pan Ciabatta										0.29	0.33	0.34	0.34	0.30	-11.8
Pan Integral	0.16	0.20	0.21	0.22	0.27	0.25	0.27	0.28	0.25	0.29	0.30	0.32	0.29	0.27	-6.9

Elaboración: Unidad de Estadística- OEEE- MINAG

1/ Precio referencial anterior al 15 de Setiembre del 2007

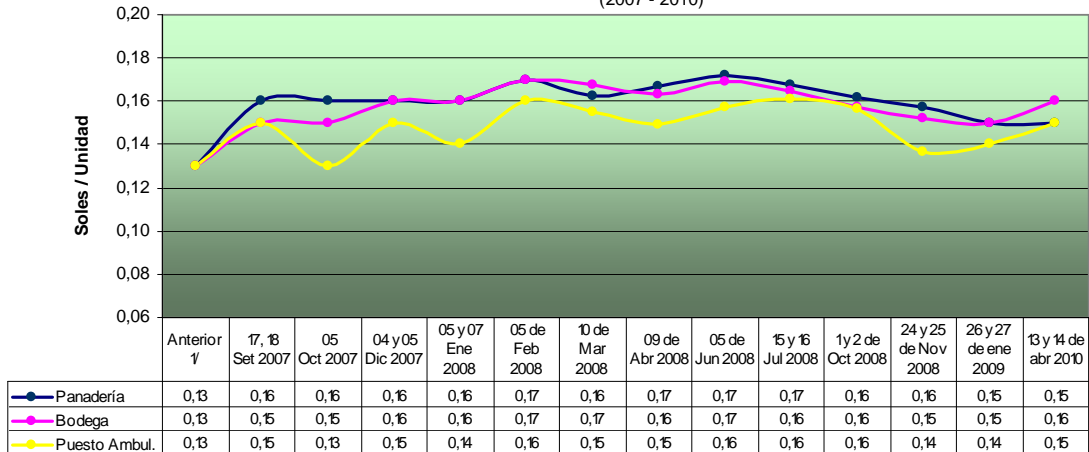
2/ Variación porcentual con respecto al 26 y 27 de enero del 2009.

GRAFICO No. 1
LIMA METROPOLITANA Y CALLAO: PRECIO PROMEDIO DE PAN POR TIPO,
SEGUN ESTABLECIMIENTO DE VENTA
(13 Y 14 DE ABRIL DEL 2010)



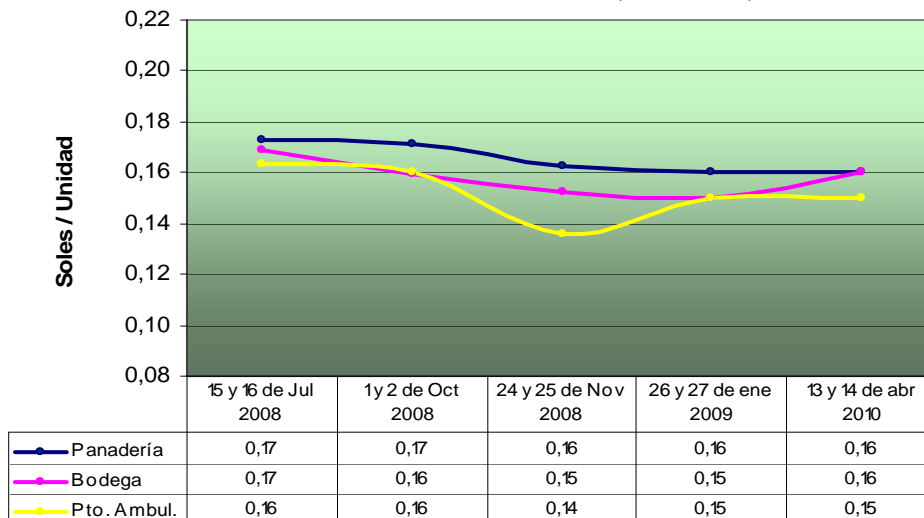
Elaboración: Unidad de Estadística – OEEE - MINAG

GRAFICO No. 2
LIMA METROPOLITANA Y CALLAO: PRECIOS PROMEDIO DEL PAN FRANCÉS, SEGUN ESTABLECIMIENTO
(2007 - 2010)



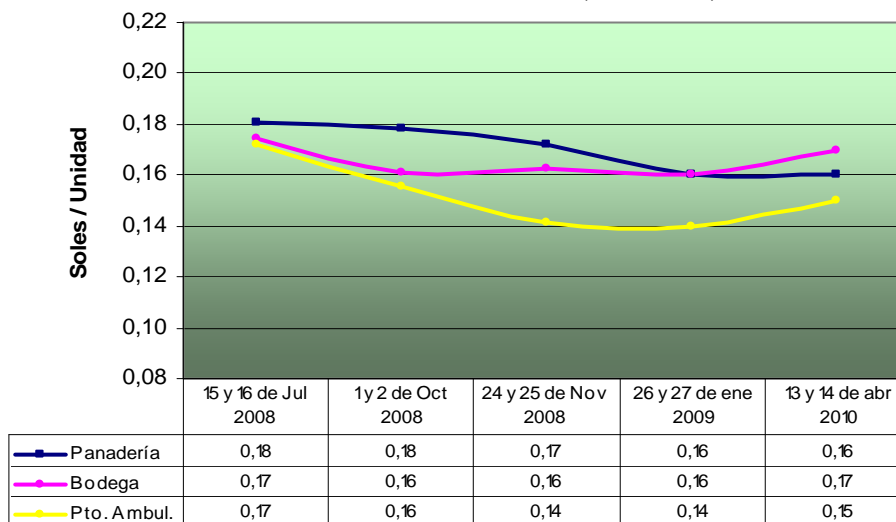
Elaboración: Unidad de Estadística – OEEE - MINAG

GRAFICO No. 3
LIMA METROPOLITANA Y CALLAO: PRECIOS PROMEDIO DEL PAN DE YEMA,
SEGUN ESTABLECIMIENTO; (2008 - 2010)



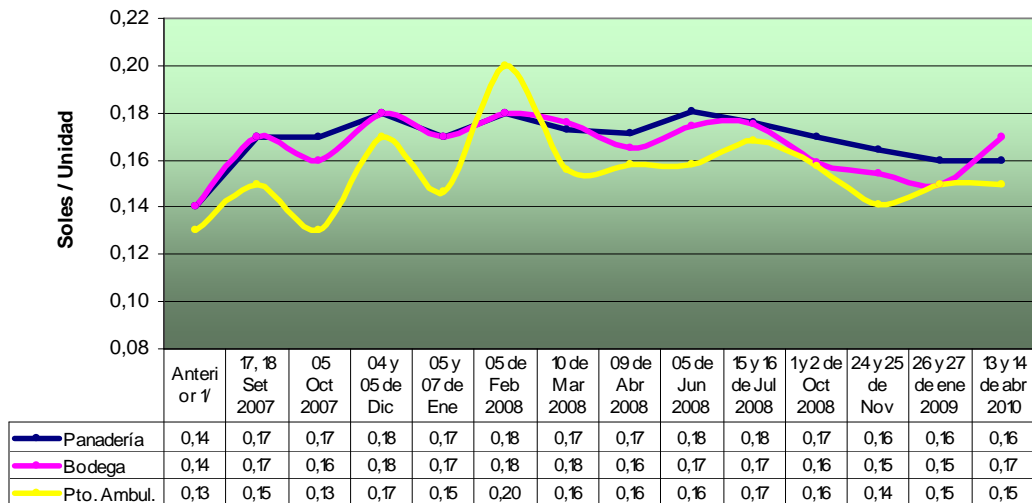
Elaboración: Unidad de Estadística – OEEE - MINAG

GRAFICO No. 4
LIMA METROPOLITANA Y CALLAO: PRECIO PROMEDIO DEL PAN CIABATTA,
SEGUN ESTABLECIMIENTO; (2008 - 2010)



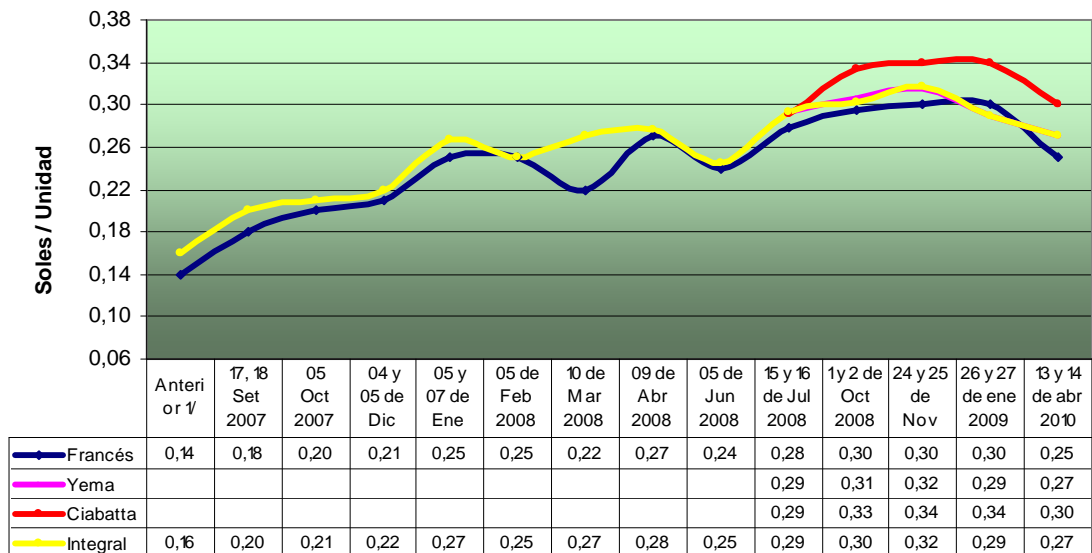
Elaboración: Unidad de Estadística – OEEE - MINAG

GRAFICO No. 5
LIMA METROPOLITANA Y CALLAO: PRECIO PROMEDIO DEL PAN INTEGRAL, SEGUN ESTABLECIMIENTO; (2007 - 2010)



Elaboración: Unidad de Estadística – OEEE - MINAG
1/ Precio referencial anterior al 15 de Septiembre del 2007

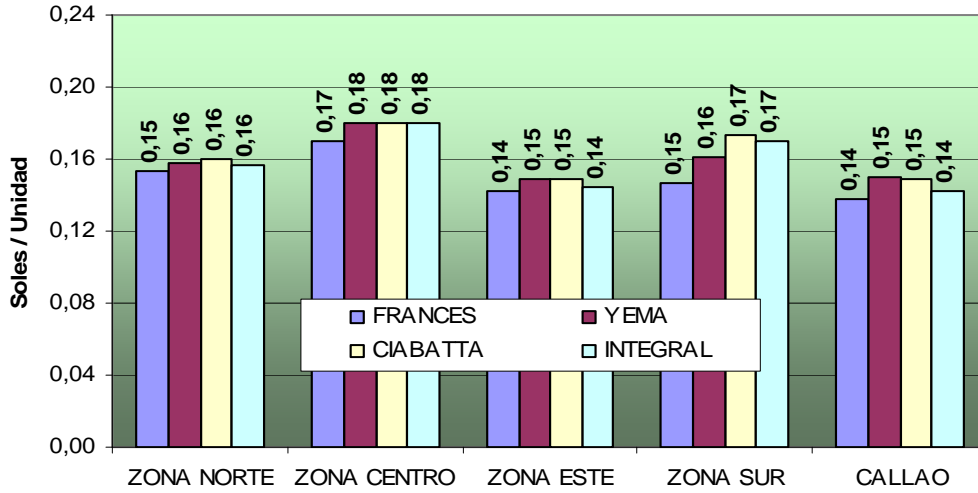
GRAFICO No. 6
LIMA METROPOLITANA Y CALLAO: PRECIO PROMEDIO DE LOS DIFERENTES TIPOS DE PAN EN SUPERMERCADOS; (2007 - 2010)



Elaboración: Unidad de Estadística – OEEE - MINAG
1/ Precio referencial anterior al 15 de Septiembre del 2007

GRAFICO No. 7

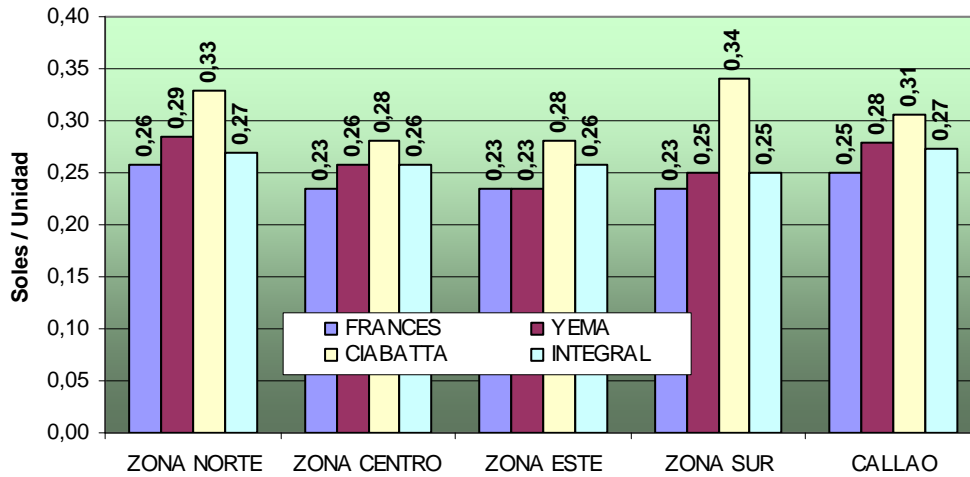
LIMA METROPOLITANA Y CALLAO, PRECIO PROMEDIO EN **PANADERIAS** DE LOS DIFERENTES TIPOS DE PAN, SEGUN ZONA; (13 Y 14 DE ABRIL DEL 2010)



Elaboración: Unidad de Estadística – OEEE - MINAG

GRAFICO No. 8

LIMA METROPOLITANA Y CALLAO: PRECIO PROMEDIO DE LOS DIFERENTES TIPOS DE PAN EN **SUPERMERCADOS**, SEGUN ZONA (13 Y 14 DE ABRIL DEL 2010)



Elaboración: Unidad de Estadística – OEEE - MINAG

TABLA No. 02
LIMA METROPOLITANA Y CALLAO: PRECIO PROMEDIO EN PANADERIAS DE LOS
DIFERENTES TIPOS DE PAN, SEGÚN ZONA Y DISTRITO
 (13 Y 14 DE ABRIL DEL 2010)

ZONA/DISTRITO	PAN FRANCES	PAN DE YEMA	PAN CIABATTA	PAN INTEGRAL
ZONA NORTE	0,15	0,16	0,16	0,16
Carabaylo	0,14	0,16	0,15	0,14
Comas	0,15	0,15	0,15	0,15
Independencia	0,15	0,15	0,15	0,15
Los Olivos	0,18	0,20	0,21	0,20
Puente Piedra	0,14	0,14	0,14	0,14
Rímac	0,15	0,15	0,15	0,15
San Martín de Porras	0,15	0,16	0,16	0,16
ZONA CENTRO	0,17	0,18	0,18	0,18
Breña	0,18	0,20	0,20	0,20
Jesús María	0,20	0,20	0,20	0,20
La Victoria	0,14	0,14	0,14	0,14
Lima	0,17	0,17	0,19	0,17
Lince	0,20	0,25	0,25	0,25
Magdalena del Mar	0,17	0,18	0,18	0,18
Pueblo Libre	0,18	0,18	0,18	0,20
San Miguel	0,17	0,17	0,17	0,15
Surquillo	0,18	0,20	0,20	0,20
ZONA ESTE	0,14	0,15	0,15	0,14
Ate	0,15	0,16	0,16	0,15
El Agustino	0,15	0,15	0,14	0,15
San Juan de Lurigancho	0,14	0,14	0,15	0,14
Santa Anita	0,14	0,14	0,14	0,14
ZONA SUR	0,15	0,16	0,17	0,17
Chorrillos	0,17	0,18	0,21	0,18
San Juan de Miraflores	0,15	0,19	0,20	0,20
Villa El Salvador	0,13	0,13	0,14	0,13
Villa María del Triunfo	0,13	0,13	0,14	0,13
CALLAO	0,14	0,15	0,15	0,14
Callao	0,15	0,15	0,16	0,15
Ventanilla	0,13	0,14	0,14	0,13

Fuente: Sondeo realizado entre el 13 y 14 de abril del 2010

Elaboración: Unidad de Estadística - OEEE-MINAG

TABLA No. 03
 LIMA METROPOLITANA Y CALLAO: PRECIOS PROMEDIO EN **BODEGAS** DE LOS
 DIFERENTES TIPOS DE PAN, SEGÚN ZONA Y DISTRITO
 (13 Y 14 DE ABRIL DEL 2010)

ZONA/DISTRITO	PAN FRANCÉS	PAN DE YEMA	PAN CIABATTA	PAN INTEGRAL
ZONA NORTE	0,17	0,18	0,17	0,16
Carabayllo	0,15			0,15
Comas	0,19	0,20	0,20	
Los Olivos	0,20	0,20		0,20
Puente Piedra	0,15			0,15
San Martín de Porras	0,15	0,15	0,15	
ZONA CENTRO	0,17	0,16	0,15	0,18
Breña	0,17	0,17		
La Victoria	0,15			
Lima	0,18			0,18
Lince	0,20			0,20
Pueblo Libre	0,15	0,15		
San Miguel	0,20			
Surquillo	0,15		0,15	
Magdalena del Mar	0,15	0,15	0,15	
ZONA ESTE	0,14	0,14	0,14	0,14
Ate	0,16	0,14	0,14	0,14
El Agustino	0,14			
San Juan de Lurigancho	0,13	0,13	0,14	
Santa Anita	0,14	0,14		
ZONA SUR	0,16	0,18	0,19	0,17
Chorrillos	0,15	0,18		0,18
San Juan de Miraflores	0,15	0,15	0,15	0,20
Villa El Salvador	0,13			0,13
Villa María del Triunfo	0,20	0,20	0,20	
CALLAO	0,13
Callao	0,13

Fuente: Sondeo realizado entre el 13 y 14 de abril del 2010

Elaboración: Unidad de Estadística - OEEE-MINAG

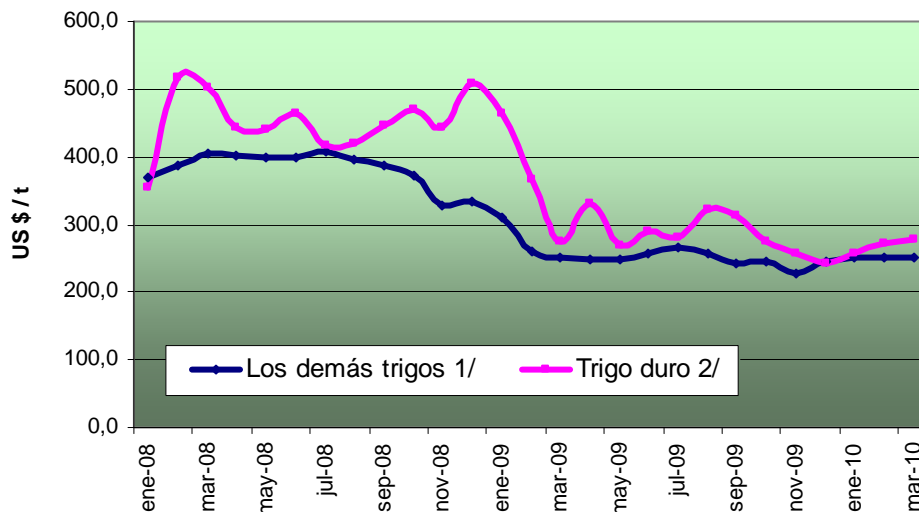
TABLA No. 04
 LIMA METROPOLITANA Y CALLAO: PRECIOS PROMEDIO EN **PUESTOS AMBULANTES** DE LOS
 DIFERENTES TIPOS DE PAN, SEGÚN ZONA Y DISTRITO
 (13 Y 14 DE ABRIL DEL 2010)

ZONA/DISTRITO	PAN FRANCÉS	PAN DE YEMA	PAN CIABATTA	PAN INTEGRAL
ZONA NORTE	0,15	0,15		0,15
Carabayllo	0,15	0,15		0,15
Los Olivos	0,15			0,15
Rímac	0,15	0,15		
San Martín de Porras	0,15			0,15
ZONA CENTRO	0,20			
La Victoria	0,20			
Lima	0,20			
ZONA ESTE	0,13	0,14	0,17	0,14
El Agustino	0,14			
Santa Anita	0,13	0,14	0,17	0,14
ZONA SUR	0,14	0,15	0,15	
Chorrillos	0,15			
San Juan de Miraflores	0,15	0,15	0,15	
Villa El Salvador	0,13		0,14	
Villa María del Triunfo	0,13		0,14	
CALLAO	0,13	0,14	0,14	0,14
Callao	0,13			
Ventanilla	0,13	0,14	0,14	0,14

Fuente: Sondeo realizado entre el 13 y 14 de abril del 2010

Elaboración: Unidad de Estadística - OEEE-MINAG

GRAFICO No. 9
PRECIOS CIF DE LOS TRIGOS IMPORTADOS (2008-2010)



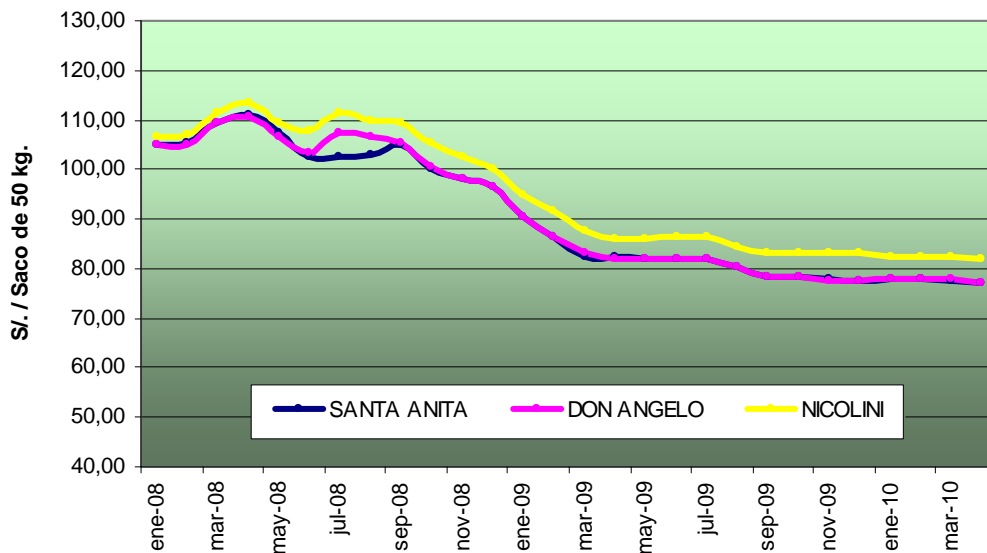
Notas:

1/ Corresponde a la sub partida nacional: 1001902000

2/ corresponde a la partida arancelaria: 1001109000

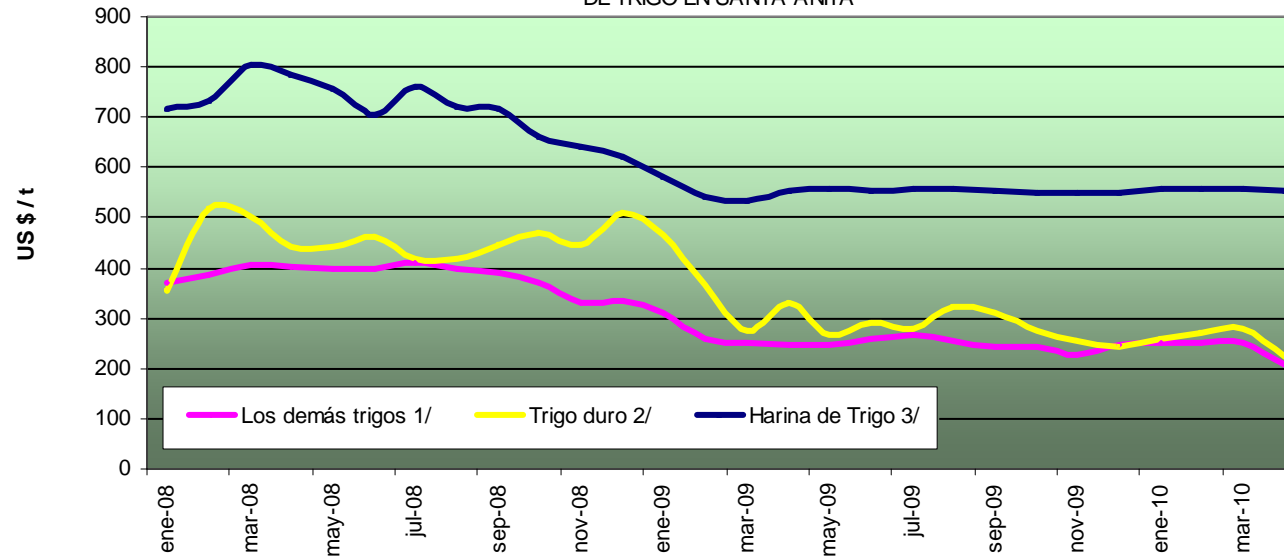
Elaboración: Unidad de Estadística – Oficina de Estudios Económicos y Estadísticos - MINAG

GRAFICO No. 10
LIMA METROPOLITANA: PRECIO PROMEDIO DE LA HARINA DE TRIGO EN EL MERCADO DE PRODUCT. SANTA ANITA, SEGÚN MARCA; (2008-2010)



Elaboración: Unidad de Estadística – Oficina de Estudios Económicos y Estadísticos - MINAG

GRAFICO No. 11
PRECIOS CIF DEL TRIGO IMPORTADO Y PRECIO PROMEDIO DE LA HARINA
DE TRIGO EN SANTA ANITA



	ene-08	feb-08	mar-08	abr-08	may-08	jun-08	jul-08	ago-08	sep-08	oct-08	nov-08	dic-08	ene-09	feb-09	mar-09	abr-09	may-09	jun-09	jul-09	ago-09	sep-09	oct-09	nov-09	dic-09	ene-10	feb-10	mar-10	abr-10
Los demás trigos 1/	369	386	405	401	399	399	409	397	388	372	329	333	309	260	250	247	248	258	266	256	243	245	229	246	252	250	250	207
Trigo duro 2/	354	518	502	443	440	464	416	419	448	470	444	508	464	366	276	331	268	289	280	323	312	275	256	244	258	271	279	223
Harina de Trigo 3/	719	732	804	786	758	705	759	721	716	660	643	622	580	542	534	552	556	554	559	557	553	551	550	549	557	558	559	553

Notas:

1/ Corresponde a la sub partida nacional: 1001902000

2/ corresponde a la partida arancelaria: 1001109000

3/ El Precio de la Harina de Trigo se ha dolarizado con el tipo de cambio venta- último día del mes - SUNAT

TABLA No. 5

LIMA METROPOLITANA Y CALLAO: CONSUMO ACTUAL DE PAN EN LOS HOGARES, EN RELACION CON EL MES ANTERIOR

CONSUMO DE PAN	HOMBRES		MUJERES		TOTAL	
	Sondeo anterior	Sondeo actual	Sondeo anterior	Sondeo actual	Sondeo anterior	Sondeo actual
Menor a lo acostumbrado	19,3	9,1	22,3	11,2	20,8	10,2
Se mantiene igual	76,4	84,8	71,7	83,9	74,0	84,4
Se ha incrementado	4,3	6,1	6,0	4,9	5,2	5,5
Total	100,0	100,0	100,0	100,0	100,0	100,0

Fuente: Sondeo del 13 y 14 de abril del 2010

Elaboración: Unidad de Estadística - OEEE - MINAG

TABLA No. 6

LIMA METROPOLITANA Y CALLAO: ANALISIS DE VARIANZA DE LOS PRECIOS DE VENTA DE LOS DIFERENTES TIPOS DE PAN, (13 Y 14 DE ABRIL DEL 2010)

RESPECTO DE LA MUESTRA TOTAL 1/				
CONCEPTO/TIPO DE PAN	FRANCES	YEMA	CIABATTA	INTEGRAL
No. de Observaciones	232	189	168	156
Promedio	0,15	0,16	0,17	0,16
Varianza	0,000502	0,000731	0,001029	0,000867
Desviación estándar	0,02241	0,02703	0,03207	0,02945
Coefficiente de Variación (%)	14,8	17,1	19,7	18,5
RESPECTO DE LA MUESTRA EN PANADERIAS				
CONCEPTO/TIPO DE PAN	FRANCES	YEMA	CIABATTA	INTEGRAL
No. de Observaciones	177	169	151	140
Promedio	0,15	0,16	0,16	0,16
Varianza	0,000409	0,000753	0,001079	0,000887
Desviación estándar	0,02022	0,02743	0,03284	0,02979
Coefficiente de Variación (%)	13,5	17,3	20,1	18,7
RESPECTO DE LA MUESTRA EN BODEGAS				
CONCEPTO/TIPO DE PAN	FRANCES	YEMA	CIABATTA	INTEGRAL
No. de Observaciones	42	16	20	19
Promedio	0,16	0,16	0,17	0,17
Varianza	0,00078	0,00069	0,00053	0,00062
Desviación estándar	0,0279	0,0262	0,02302	0,0248
Coefficiente de Variación (%)	17,5	16,4	14,1	15,3

* Incluye ventas en Panaderías, Bodegas y Puestos ambulatorios

Nota: No se calculó para el caso de la venta en Puestos ambulatorios por el reducido número de respuestas

Elaboración: Unidad de Estadística - OEEE - MINAG

TABLA No. 7
 LIMA METROPOLITANA Y CALLAO: MUESTRA DE COMPRAS, PROMEDIO DE PESOS Y PRECIOS EN PANADERIAS DE LOS
 DIFERENTES TIPOS DE PAN , SEGÚN DISTRITO*
 (13 Y 14 DE ABRIL DEL 2010)

DISTRITO	FRANCES		YEMA		CIABATTA		INTEGRAL	
	Peso/Unid (gr.)	Precio/Unid (S/.)	Peso/Unid (gr.)	Precio/Unid (S/.)	Peso/Unid (gr.)	Precio/Unid (S/.)	Peso/Unid (gr.)	Precio/Unid (S/.)
PROMEDIO	25,56	0,15	26,46	0,16	33,86	0,17	27,42	0,16
Ate	25,00	0,14	26,00	0,14	50,00	0,14		
Callao	30,00	0,14	25,00	0,14	30,00	0,14	26,00	0,15
Carabayllo	22,00	0,14	31,00	0,14	35,00	0,14	30,00	0,14
Chorrillos	26,00	0,15	25,00	0,20	40,00	0,25	30,00	0,18
Independencia	24,00	0,15	30,00	0,15	35,00	0,15	25,00	0,15
La Victoria	25,00	0,20						
Lima	25,00	0,20	30,00	0,20	30,00	0,20	33,00	0,20
Los Olivos	30,00	0,18	29,00	0,20	30,00	0,25	30,00	0,20
S.J. de Lurigancho	30,00	0,15	25,00	0,15	30,00	0,15	25,00	0,15
S.J. de Lurigancho	23,00	0,13					25,00	0,13
San Martín de Porras	26,00	0,15	31,00	0,15	30,00	0,15	30,00	0,15
Santa Anita	25,00	0,14	25,00	0,14	35,00	0,20	25,00	0,14
Surquillo	25,00	0,15	25,00	0,15	25,00	0,18	25,00	0,15
Ventanilla	23,00	0,13	21,00	0,14	29,00	0,14		
Villa El Salvador	25,00	0,13			43,00	0,20		
Villa María del Triunfo	25,00	0,14	21,00	0,14	32,00	0,14	25,00	0,14

* Se seleccionaron 16 panaderías de la muestra total.

Fuente: Sondeo del 13 y 14 de abril del 2010

Elaboración: Unidad de Estadística - OEEE - MINAG

TABLA No. 8
 LIMA METROPOLITANA Y CALLAO: ANALISIS DE VARIANZA DE LA MUESTRA DE COMPRAS DE PAN EN PANADERIAS
 POR TIPO DE PAN
 (13 Y 14 DE ABRIL DEL 2010)

CONCEPTO	FRANCES		YEMA		CIABATTA		INTEGRAL	
	Peso/Unid (gr.)	Precio/Unid (S/.)	Peso/Unid (gr.)	Precio/Unid (S/.)	Peso/Unid (gr.)	Precio/Unid (S/.)	Peso/Unid (gr.)	Precio/Unid (S/.)
No. de Observaciones	16		13		14		12	
Promedio	26	0,15	26	0,16	34	0,17	27	0,16
Varianza	5,99583	0,00054	11,93590	0,00058	43,51648	0,00155	8,62879	0,00055
Desviación estándar	2,4486	0,02319	3,4548	0,02402	6,596	0,03942	2,9374	0,02348
Coefficiente de Variación (%)	9,6	15,4	13,1	15,2	19,5	22,6	9,8	15,7

Fuente: Sondeo del 13 y 14 de abril del 2010

Elaboración: Unidad de Estadística de la OEEE-MINAG

FICHA TÉCNICA DEL ESTUDIO DE PRECIO DEL PAN SONDEO EN LIMA METROPOLITANA

Universo

Todos los establecimientos de expendio de pan existentes en Lima Metropolitana Y Callao.

Población Objetivo

Todos los establecimientos de expendio de pan existentes en Lima Metropolitana y Callao.

Cobertura Geográfica

Lima Metropolitana: Distritos seleccionados

Zona Norte	Zona Centro	Zona Este	Zona Sur	Callao
- Carabayllo	- Lima	- Ate	- Chorrillos	- Callao
- Comas	- Breña	- Santa Anita	- San Juan de Miraflores	- Ventanilla
- Independencia	- Jesús María	- El Agustino	- Villa el Salvador	
- Los Olivos	- La Victoria	- San Juan de Lurigancho	- Villa Maria del Triunfo	
- Puente Piedra	- Lince			
- Rimac	- Magdalena del Mar			
- San Martín de Porres	- San Miguel			
	- Surquillo			
	- Pueblo Libre			

Cobertura Temática

Precio del Pan Francés, de Yema, Ciabatta e Integral, así como consumo del PAPAPAN.

Periodo de Ejecución

13 y 14 de abril del 2010

Unidad de Muestreo

Establecimientos de expendio de pan (Panaderías, Bodegas, Puestos ambulatorios y Supermercados)

Unidad de Análisis

El pan (Francés, Yema, Ciabatta e Integral).

Método de Recolección

La Entrevista directa y la Observación del precio.

Tamaño de la Muestra

Muestra programada: 240 establecimientos

Distribución de la muestra

Ver Tabla No. 10

TABLA No. 10
LIMA METROPOLITANA Y CALLAO: MUESTRA DE ESTABLECIMIENTOS, SEGÚN DISTRITO
SONDEO DEL 13 Y 14 DE ABRIL DEL 2010

ZONA/DISTRITO	PANADERIAS	BODEGAS	PUESTOS AMBULAT.	SUPERMERCADOS	TOTAL
TOTAL	175	44	14	7	240
ZONA NORTE	56	14	4	2	76
Carabaylo	5	1	1		7
Comas	12	4			16
Independencia	7				7
Los Olivos	8	2	1		11
Puente Piedra	6	2		1	9
Rímac	4	1	1	1	7
San Martín de Porras	14	4	1		19
ZONA CENTRO	26	9	2	1	38
Breña	2	1			3
Jesús María	2			1	3
La Victoria	5	1	1		7
Lima	7	2	1		10
Lince	1	1			2
Magdalena del Mar	2	1			3
Pueblo Libre	2	1			3
San Miguel	3	1			4
Surquillo	2	1			3
ZONA ESTE	43	9	2	1	55
Ate	13	3			16
El Agustino	4	1	1		6
San Juan de Lurigancho	22	4		1	27
Santa Anita	4	1	1		6
ZONA SUR	35	10	4	1	50
Chorrillos	8	2	1	1	12
San Juan de Miraflores	9	2	1		12
Villa El Salvador	9	3	1		13
Villa María del Triunfo	9	3	1		13
CALLAO	15	2	2	2	21
Callao	10	2	1	1	14
Ventanilla	5		1	1	7

PLANO DE LIMA METROPOLITANA

