



PERÚ

Ministerio  
de Agricultura



OEEE

Oficina de Estudios Económicos y Estadísticos



# Sondeo del Precio del Pan

LIMA METROPOLITANA Y CALLAO

15 y 16 de mayo del 2010

## SONDEO DEL PRECIO DEL PAN EN LIMA METROPOLITANA Y CALLAO

### 1. INTRODUCCION

La Oficina de Estudios Económicos y Estadísticos, a través de la Unidad de Estadística realizó los días 15 y 16 de mayo del presente año un Sondeo de los Precios del Pan, en sus diferentes tipos (francés, yema, ciabatta e integral), en Lima Metropolitana y Callao <sup>1/</sup>, con la finalidad de conocer el comportamiento de sus precios, desde el último sondeo realizado el mes de abril (13 y 14), teniendo en cuenta que el precio de la harina de trigo en la capital, durante este último mes disminuyó en 1.7%, pasando de S/. 78.67 el saco de 50 Kg. a S/. 77.35<sup>2/</sup>

En esta ocasión, la muestra abarcó a 300 establecimientos, de los cuales 207 fueron Panaderías, 63 bodegas, 17 puestos ambulantes y 13 supermercados. En el caso de estos últimos la investigación solo tomó en cuenta a los supermercados con mayor presencia en la metrópoli<sup>3/</sup>

Es importante subrayar que este último sondeo contempló la compra de los distintos tipos de pan, en los diferentes establecimientos de venta, a diferencia del sondeo anterior en el que solo se evaluó el peso del pan francés expendido en panaderías; ello con el objeto de conocer la relación existente entre precio, peso y punto de venta.

### 2. RESULTADOS GENERALES

#### 2.1 PRECIOS POR UNIDAD

Los precios promedio de venta del pan francés, yema e integral, fue de 0.15 céntimos la unidad, en tanto que el precio del pan ciabatta fue de 0.16 céntimos. Estos precios comparados con los registrados en el sondeo de abril, muestran que, con excepción del pan francés, que sigue al mismo precio, han sufrido una ligera disminución.

#### 2.2 PESO PROMEDIO DE CADA UNIDAD

En este aspecto, los resultados del sondeo muestran que los pesos de los distintos tipos de pan son diferentes; siendo de 29 gr para el pan francés, 32 gr para el pan de Yema, 33 gr para el pan Integral 39 g, para el pan ciabatta.

GRAFICO Nº 1  
L. M. Y CALLAO: PRECIO PROMEDIO DE LOS DIFERENTES TIPOS DE PAN, SEGUN ESTABLECIMIENTO DE VENTA

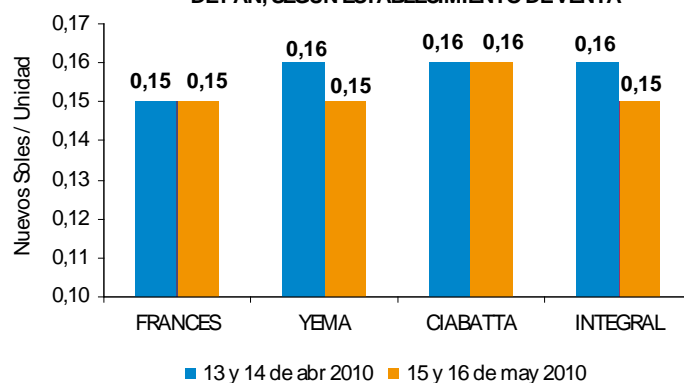
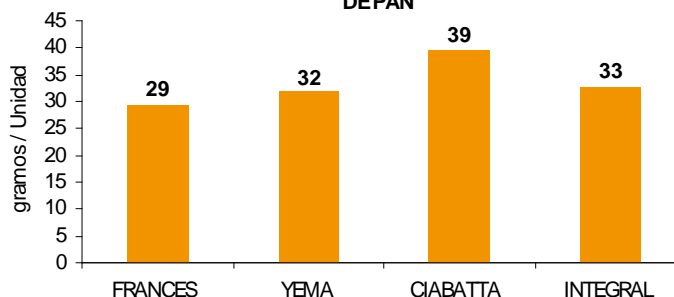


GRAFICO Nº 2  
L. M. Y CALLAO: PESO PROMEDIO DE LOS DISTINTOS TIPOS DE PAN



<sup>1/</sup> No se incluye en la muestra a los distritos de: La Molina, Surco, San Borja, San Isidro y Miraflores.

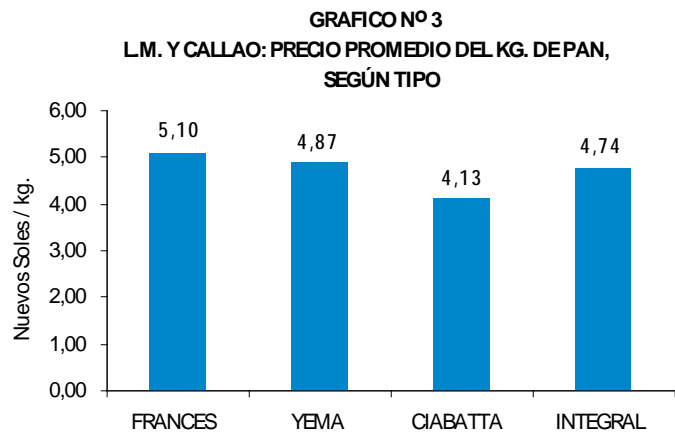
<sup>2/</sup> Precio Promedio de harinas para la fabricación de pan en el Mercado Santa Anita (SISAP – Portalagrario -MINAG).

<sup>3/</sup> METRO, PLAZA VEA y TOTTUS

Si tomamos como referente el peso promedio de la unidad de pan francés (el más bajo de todos) y lo comparamos con los pesos promedio de los otros tipos de pan, se tiene que una unidad de pan de yema lo supera en 10.3%, el pan integral en 13.8% y el pan ciabatta en 34.5%, diferencias que no se dan si relacionamos sus respectivos precios.

### 2.3 PRECIOS POR KG.

Si relacionamos los pesos promedio de las unidades de pan expendidos en los diferentes establecimientos, excepto supermercados, con sus respectivos precios unitarios y lo llevamos a precio por kg, se tiene que el pan francés resulta ser el más caro (S/. 5.10) de los 4 tipos investigados, luego le siguen, el pan de yema (S/. 4.87), integral (4.74) y, finalmente, el pan ciabatta (4.13). Estos precios, con excepción del pan ciabatta, resultan ser mas caros que los precios en supermercados, donde el kg. cuesta S/. 4.65, en promedio.



Vale acotar que en los supermercados la modalidad de venta del pan es por kg., donde, incluso, no existen precios diferenciales según tipo de pan, todos cuestan igual dentro de la misma cadena. A nivel de los diferentes supermercados si se registran algunas variaciones, como que en Tottus, el kg. de pan cuesta S/. 4.59, en Plaza Vea S/. 4.60 y en METRO S/. 4.69. Es importante añadir que estos precios son similares a los registrados en el sondeo de abril, de manera que en estos establecimientos los precios del pan francés, yema, ciabatta e integral permanecieron estables.

### 3. PRECIOS DE LA UNIDAD DE PAN, SEGÚN PUNTOS DE VENTA

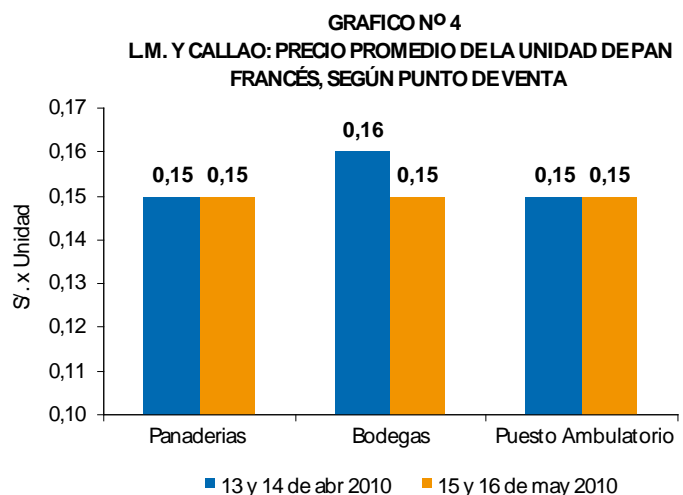
Aún cuando, la mayor venta de pan, o panes en general, se dan a través de las panaderías, en nuestro país existe la particularidad de expendir este producto también a través de las Bodegas y mediante puestos ambulatorios (Puntos fijos de alguna calle, venta en Triciclos y vendedores a domicilio).

Veamos a continuación el comportamiento de los precios de cada tipo de pan, según punto de venta.

#### 3.1 PAN FRANCÉS

Este tipo de pan es el de mayor venta en la capital y según el último sondeo se vende a 0.15 céntimos la unidad, tanto en Panaderías como en Bodegas y Puestos ambulatorios.

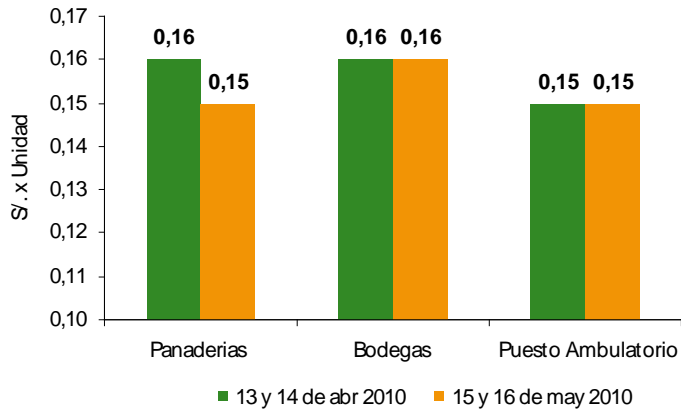
Este precio permaneció estable desde abril en las panaderías y puestos ambulatorios y experimentó una ligera disminución de un céntimo en el caso de las bodegas.



### 3.2 PAN DE YEMA

Este pan se vende a un promedio de S/. 0.15 céntimos la unidad, tanto en Panaderías como en Puestos ambulatorios; y, a S/.0.16 céntimos en Bodegas. Precios que comparados con sus homólogos del sondeo anterior muestran estabilidad en el caso de bodegas y puestos ambulatorios y una ligera disminución de un céntimo en Panaderías, tal como puede observarse en el gráfico N° 5.

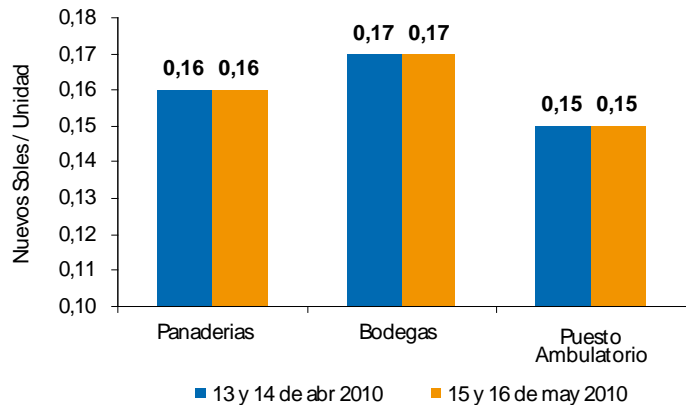
GRAFICO N° 5  
L.M. Y CALLAO: PRECIO PROMEDIO DE LA UNIDAD DE PAN DE YEMA, SEGÚN PUNTO DE VENTA



### 3.3 PAN CIABATTA

A diferencia del pan Francés, cuyo precio es igual en los tres lugares de expendio y del pan de yema, cuyo precio es similar en dos, de los tres puntos de venta; el precio de este pan, es diferente en los tres puntos de venta. Su precio promedio fue de S/. 0.16 céntimos la unidad en panaderías, de S/. 0.17 en Bodegas y de S/. 0.15 céntimos en Puestos ambulatorios.

GRAFICO N° 6  
L.M. Y CALLAO: PRECIO PROMEDIO DE LA UNIDAD DE PAN CIABATTA SEGÚN PUNTO DE VENTA



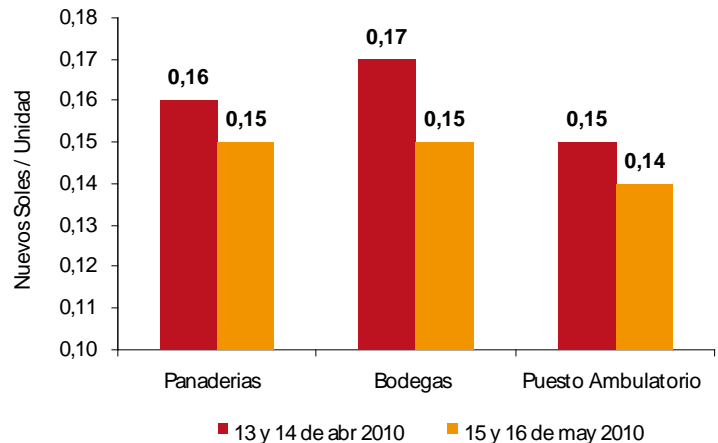
En este caso particular, no se apreció variación de precios entre los dos últimos sondeos, tal como puede observarse en el gráfico N° 6.

### 3.4 PAN INTEGRAL

El precio promedio del pan integral es de S/. 0.15 céntimos la unidad en Panaderías y Bodegas; y, de S/. 0.14 céntimos, en Puestos ambulatorios.

De acuerdo con estos resultados, los precios de este tipo de pan disminuyeron en un céntimo en los tres distintos centros de expendio, en comparación con los precios que tenían en el mes de abril.

GRAFICO N° 7  
L.M. Y CALLAO: PRECIO PROMEDIO DE LA UNIDAD DE PAN INTEGRAL, SEGÚN PUNTO DE VENTA



#### 4. PRECIOS Y PESO PROMEDIOS DE LA UNIDAD DE PAN, SEGÚN ZONAS DE RESIDENCIA

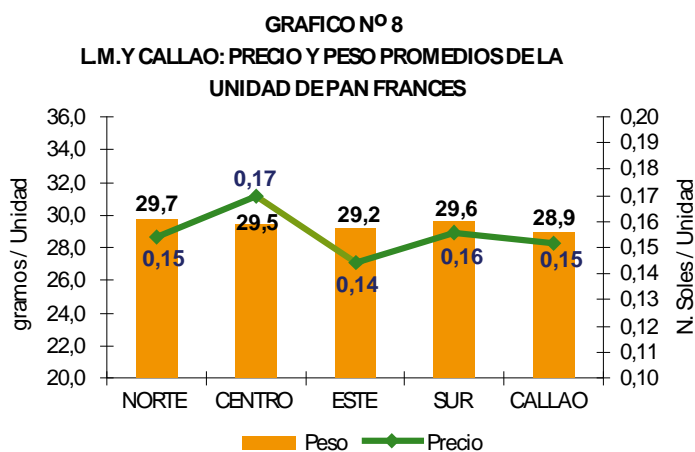
A efecto de observar el comportamiento de los precios del pan en los distintos puntos de la capital, al conjunto de distritos objeto del sondeo se agrupó en 5 zonas de residencia: **Zona Norte** (Carabaylo, Comas, Independencia, Los Olivos, Puente Piedra, Rímac y San Martín de Porres), **Zona Centro** (Breña, Jesús María, La Victoria, Lima, Lince, Pueblo Libre, San Miguel, Surquillo y Magdalena), **Zona Este** (Ate, El Agustino, San Juan de Lurigancho y Santa Anita), **Zona Sur** (Chorrillos, San Juan de Miraflores, Villa El Salvador, Villa María del Triunfo) y **Zona Callao** (Bellavista, Callao, Carmen de la Legua, La Perla y Ventanilla,).

Los resultados generales nos muestran que los precios promedio de las unidades de pan, en sus diferentes tipos; así como, sus respectivos pesos promedio, en efecto, varían entre las diferentes zonas de residencia.

##### 4.1 PAN FRANCÉS

En las Zona Este el precio promedio de la unidad de pan francés fue de S/. 0.14 céntimos, el precio más bajo de la capital; mientras tanto, en la Zona Centro se tiene el precio más alto, S/. 0.17 céntimos. Dentro de este rango se encuentran los precios de las Zonas de Norte y Callao y también Sur (S/. 0,15 céntimos y S/. 0,16 céntimos, respectivamente).

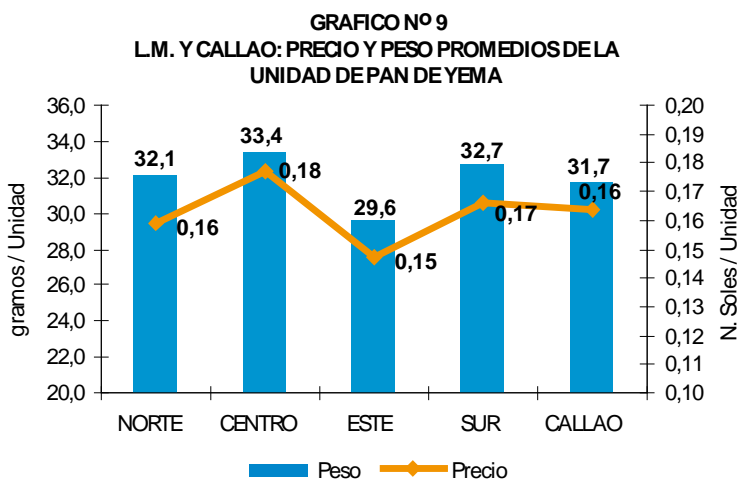
Estos precios no necesariamente guardan relación con sus respectivos pesos, ya que por ejemplo, el peso más bajo de la unidad de pan francés se halla en la Zona Callao y el peso más alto en la Zona Norte, Zonas diferentes a la que se observa respecto de los precios.



##### 4.2 PAN DE YEMA

En el caso del pan de yema, el precio más bajo corresponde a la Zona Este (S/. 0,15 céntimos la unidad) y el precio más alto a la Zona Centro (S/. 0,18 céntimos). Mientras tanto, en las Zonas Norte y Callao, el precio es de S/. 0,16 céntimos y en la Zona Sur S/. 0,17 céntimos.

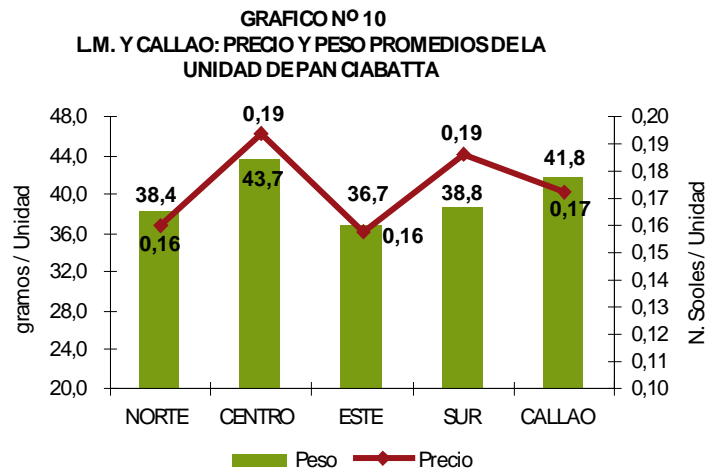
En cuanto al peso de las unidades de este tipo de pan, se observa que el peso promedio más bajo se encuentra en la Zona Este y el peso más alto en la Zona Centro.



En este caso, a diferencia de lo que ocurre con el pan francés, se observa una coincidencia de Zonas de residencia para el precio más bajo y el más alto.

### 4.3 PAN CIABATTA

Este pan, muestra los precios más altos por unidad de venta. No obstante ello, el precio más bajo corresponde a la Zona Este (algo menos de S/. 0,16 céntimos) y el precio más alto en la Zona Centro (un poco más de S/. 0,19 céntimos). Dentro de este rango se colocan los precios en las Zonas Norte, Callao y Sur (S/. 0,16; S/. 0,17 y S/. 0,19 céntimos, respectivamente).

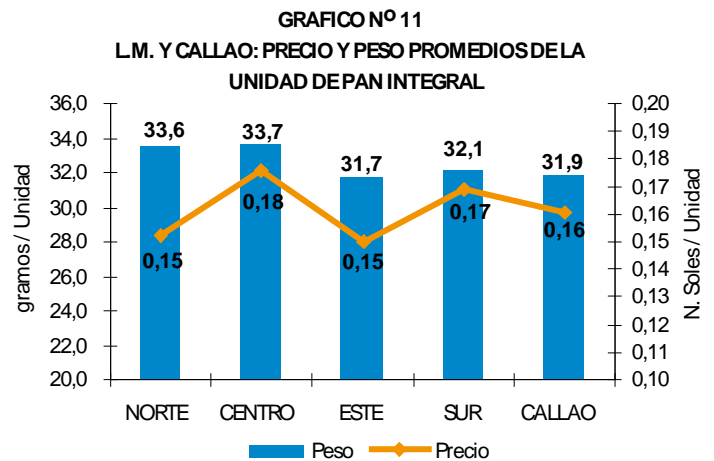


Al igual que en el caso del pan de yema, se observa que existe cierta relación entre precios y pesos, ya que a la zona con menor precio (Este) le corresponde unidades con el menor peso (36.7g) y a la zona de mayor precio (Centro), le corresponde unidades con el mayor peso (0.19 g).

### 4.4 PAN INTEGRAL

El precio promedio más bajo del pan integral se encuentra en la Zona Este (S/. 0,15 céntimos), mientras que el precio más alto corresponde a la Zona Centro (S/. 0,18 céntimos).

En este caso, al igual que el pan ciabatta, se observa una coincidencia de Zonas de residencia para el precio más bajo y el precio más alto.



Como resumen se puede señalar que existe cierto nivel de correlación entre precios y pesos y que la zona donde se encuentran los precios más bajos es, definitivamente, la zona Este y los precios más altos en la Zona Centro.

## 5. VARIABILIDAD DE PRECIOS Y PESOS DE LAS UNIDADES DE PAN

Los resultados nos muestran que existe una mayor estabilidad en los precios de las unidades de pan, que en sus respectivos pesos promedio; ello, en razón de que los precios están regulados, de alguna manera, por el mercado y, en cambio, los pesos no.

Á continuación veamos los resultados del análisis estadístico realizado a precios y pesos promedio de los distintos tipos pan, a nivel global y por puntos de venta. En el Cuadro No. 1, se muestran los principales estimadores.

### 5.1 PAN FRANCES

A nivel general existe una mayor variabilidad en los precios que en los pesos, ya que mientras los primeros registran un coeficiente de variación de 15,4%, los pesos muestran un coeficiente de 11,6%. Hecho que aprecia con mayor claridad cuando vemos que los precios varían en el rango de S/. 0.10 céntimos y S/. 0.25 céntimos, la unidad; mientras que los precios oscilan entre 19 g y 45 g. Asimismo, se observa que la menor variabilidad de precios se da en panaderías (15,1%) y la más alta en bodegas (16,6%); mientras que en pesos, la menor variabilidad se registra en Bodegas (10,0%) y la más alta en Puestos ambulatorios (16,1%).

## 5.2 PAN DE YEMA

En este caso, a nivel general, también se aprecia una mayor variabilidad en los precios que en los pesos; de allí que el coeficiente de variación sea de 15,9% para precios y 14,9% para los pesos. Según puntos de venta, se aprecia que tanto en panaderías como en bodegas, los precios muestran una mayor variabilidad que los pesos, variabilidad incluso mayores que los registrados por el pan francés.

## 5.3 PAN CIABATTA

A diferencia de lo que hemos visto con el pana francés y yema, en el caso del pan ciabatta, tanto a nivel general, como a nivel de puntos de venta, existe una mayor variabilidad en los pesos que en los precios y que, además, el grado de variabilidad es mucho más alto. Así, a nivel general, los coeficientes de variación llegan a 26,4%, en el caso del peso y a 21,8% en el caso del precio, producto de que el peso del pan ciabatta varía de 19 g a 76 g la unidad; mientras que el precio oscila entre S/. 0,10 y S/. 0,30 céntimos la unidad, respectivamente. Según puntos de venta, se aprecia una mayor variabilidad en los precios de venta en Panaderías (22,4%), que en Bodegas (18,7%); pero, en el caso de los pesos, se observa una mayor variabilidad en Bodegas (28,2%) que en panaderías (26,2%).

## 5.4 PAN INTEGRAL

Finalmente, en el caso del pan integral, se observa que a nivel general, los precios muestran una mayor variabilidad que los pesos, siendo los coeficientes de variación de 15,7% y 12,8%, respectivamente. Según puntos de venta, se ha detectado que los mayores grados de variabilidad de precios y pesos se da en panaderías, tal como puede observarse en el siguiente Cuadro.

**CUADRO N°1**  
**LIMA METROPOLITANA Y CALLAO: ANÁLISIS ESTADÍSTICO DEL PRECIO Y PESO PROMEDIOS**  
**DE LAS UNIDADES DE PAN, SEGÚN PUNTO DE VENTA**

CONCEPTO	PAN FRANCÉS		PAN DE YEMA		PAN CIABATTA		PAN INTEGRAL	
	PRECIO (S./Unid.)	PESO (g/Unid.)	PRECIO (S./Unid.)	PESO (g/Unid.)	PRECIO (S./Unid.)	PESO (g/Unid.)	PRECIO (S./Unid.)	PESO (g/Unid.)
<b>PROMEDIO GENERAL</b>								
Promedio	0,15	29	0,155	32	0,159	39	0,153	33
Desv. Estándar	0,023	3,426	0,025	4,766	0,035	10,417	0,024	4,184
Coef. Variación	15,4	11,6	15,9	14,9	21,8	26,4	15,7	12,8
Mínimo	0,10	19	0,13	23	0,10	19	0,10	25
Máximo	0,25	45	0,25	62	0,30	76	0,25	49
<b>BODEGAS</b>								
Promedio	0,15	29	0,16	31	0,17	41	0,15	33
Desv. Estándar	0,025	2,905	0,026	3,896	0,031	11,575	0,015	4,152
Coef. Variación	16,3	10,0	16,4	12,6	18,7	28,2	9,4	12,5
Mínimo	0,10	23	0,13	25	0,14	29	0,14	25
Máximo	0,25	36	0,25	40	0,25	65	0,20	43
<b>PANADERIAS</b>								
Promedio	0,15	30	0,15	32	0,16	39	0,15	33
Desv. Estándar	0,022	3,429	0,024	4,868	0,035	10,276	0,025	4,235
Coef. Variación	15,1	11,5	15,8	15,2	22,4	26,2	16,5	12,9
Mínimo	0,10	24	0,13	23	0,10	19	0,10	25
Máximo	0,20	45	0,25	62	0,30	76	0,25	49
<b>PUESTOS AMBULATORIOS 1/</b>								
Promedio	0,15	27						
Desv. Estándar	0,024	4,406						
Coef. Variación	16,6	16,1						
Mínimo	0,13	19						
Máximo	0,20	33						

Fuente: Sondeo del 15 y 16 de Mayo del 2010

1/ El número de muestras en los caso de pan de yema, ciabatta e Integral es muy pequeño.

En el caso de los supermercados, mientras la variabilidad de precios es realmente mínima (coeficiente de variación de 1,1% para todos los tipos de pan), la correspondiente a pesos de las unidades es alta. Así por ejemplo, en el caso del pan ciabatta es del orden de 18,3%, del pan integral de 7,7%, de 6,7% en el caso del pan francés y de 3,2% en el caso del pan de yema, tal como puede observarse en el Cuadro No. 2.

**CUADRO No. 2**  
**LIMA METROPOLITANA Y CALLAO: ANÁLISIS ESTADÍSTICO DEL PRECIO Y PESO PROMEDIOS**  
**DE LAS UNIDADES DE PAN EXPENDIDAS EN SUPERMERCADOS**

CONCEPTO	PAN FRANCÉS		PAN DE YEMA		PAN CIABATTA		PAN INTEGRAL	
	PRECIO (S./ Kg.)	PESO (g/ Unid.)	PRECIO (S./ Kg.)	PESO (g/Unid.)	PRECIO (S./ Kg.)	PESO (g/Unid.)	PRECIO (S./Kg.)	PESO (g/Unid.)
SUPERMERCADOS	(S.)	(g)	(S.)	(g)	(S.)	(g)	(S.)	(g)
Promedio	4,65	61	4,65	62	4,65	70	4,65	60
Desv. Estándar	0,049	4,055	0,049	1,982	0,049	12,789	0,049	4,635
Coef. Variación	1,1	6,7	1,1	3,2	1,1	18,3	1,1	7,7
Mínimo	4,59	56	4,59	59	4,59	45	4,59	49
Máximo	4,69	71	4,69	66	4,69	83	4,69	66

Fuente: Sondeo del 15 y 16 de Mayo del 2010



**ANEXO N° 1**  
**LIMA METROPOLITANA Y CALLAO: PRECIO PROMEDIO DE LOS DIFERENTES TIPOS DE PAN, SEGÚN TIPO DE ESTABLECIMIENTO**  
**(15 Y 16 DE MAYO DEL 2010)**

ESTABLECIMIENTO/ VARIEDAD	Anterior al 15 de set-07	17, 18 Set 2007	05 Oct 2007	04 y 05 de Dic 2007	05 y 07 de Ene 2008	05 de Feb 2008	10 de Mar 2008	09 de Abr 2008	05 de Jun 2008	15 y 16 de Jul 2008	1 y 2 de Oct 2008	24 y 25 de Nov 2008	26 y 27 de ene 2009	13 y 14 de abr 2010	15 y 16 de may 2010	Var% 2/
<b>TOTAL</b>																
Pan Francés	0,13	0,16	0,16	0,17	0,17	0,17	0,17	0,17	0,17	0,17	0,16	0,16	0,15	0,15	0,15	0,0
Pan de Yema										0,17	0,17	0,17	0,16	0,16	0,15	-6,3
Pan Ciabatta										0,18	0,18	0,18	0,17	0,17	0,16	-5,9
Pan Integral	0,14	0,17	0,17	0,19	0,18	0,18	0,18	0,17	0,18	0,18	0,17	0,17	0,16	0,16	0,15	-6,3
<b>PANADERIAS</b>																
Pan Francés	0,13	0,16	0,16	0,16	0,16	0,17	0,16	0,17	0,17	0,17	0,16	0,16	0,15	0,15	0,15	0,0
Pan de Yema	-	-	-	-	-	-	-	-	-	0,17	0,17	0,16	0,16	0,16	0,15	-6,3
Pan Ciabatta	-	-	-	-	-	-	-	-	-	0,18	0,18	0,17	0,16	0,16	0,16	0,0
Pan Integral	0,14	0,17	0,17	0,18	0,17	0,18	0,17	0,17	0,18	0,18	0,17	0,16	0,16	0,16	0,15	-6,3
<b>BODEGAS</b>																
Pan Francés	0,13	0,15	0,15	0,16	0,16	0,17	0,17	0,16	0,17	0,16	0,16	0,15	0,15	0,16	0,15	-6,3
Pan de Yema	-	-	-	-	-	-	-	-	-	0,17	0,16	0,15	0,15	0,16	0,16	0,0
Pan Ciabatta	-	-	-	-	-	-	-	-	-	0,17	0,16	0,16	0,16	0,17	0,17	0,0
Pan Integral	0,14	0,17	0,16	0,18	0,17	0,18	0,18	0,16	0,17	0,17	0,16	0,15	0,15	0,17	0,15	-11,8
<b>PUESTO AMBULANTE</b>																
Pan Francés	0,13	0,15	0,13	0,15	0,14	0,16	0,15	0,15	0,16	0,16	0,16	0,14	0,14	0,15	0,15	0,0
Pan de Yema	-	-	-	-	-	-	-	-	-	0,16	0,16	0,14	0,15	0,15	0,15	0,0
Pan Ciabatta	-	-	-	-	-	-	-	-	-	0,17	0,16	0,14	0,14	0,15	0,15	0,0
Pan Integral	0,13	0,15	0,13	0,17	0,15	0,20	0,16	0,16	0,16	0,17	0,16	0,14	0,15	0,15	0,14	-6,7

Elaboración: Unidad de Estadística- OEEE- MINAG

<sup>1/</sup> Precio referencial anterior al 15 de Setiembre del 2007.

<sup>2/</sup> Variación porcentual con respecto al 13 y 14 de abril del 2010.

ANEXO No. 2  
LIMA METROPOLITANA Y CALLAO: PRECIO PROMEDIO DE LA UNIDAD  
DE PAN POR TIPO, SEGÚN ZONA DE RESIDENCIA

ZONA/DISTRITO	PAN FRANCES	PAN DE YEMA	PAN CIABATTA	PAN INTEGRAL
<b>L.M. Y CALLAO</b>	0,15	0,16	0,17	0,16
<b>ZONA NORTE</b>	0,15	0,16	0,16	0,15
CARABAYLLO	0,14	0,15	0,14	0,14
COMAS	0,15	0,15	0,15	0,15
INDEPENDENCIA	0,14	0,15	0,14	0,15
LOS OLIVOS	0,19	0,19	0,18	0,17
PUENTE PIEDRA	0,15	0,16	0,15	0,16
RIMAC	0,17	0,18	0,22	0,11
SAN MARTIN DE PORRES	0,15	0,15	0,16	0,15
<b>ZONA CENTRO</b>	0,17	0,18	0,19	0,18
BREÑA	0,15	0,16	0,18	0,17
JESUS MARIA	0,20	0,21	0,29	0,21
LA VICTORIA	0,15	0,16	0,16	0,16
LIMA	0,17	0,16	0,17	0,16
LINCE	0,20	0,20	0,20	0,20
MAGDALENA DEL MAR	0,16	0,16	0,15	0,16
PUEBLO LIBRE	0,20	0,20	0,21	0,20
SAN MIGUEL	0,17	0,17	0,17	0,17
SURQUILLO	0,17	0,20	0,23	0,19
<b>ZONA ESTE</b>	0,14	0,15	0,16	0,15
ATE	0,16	0,18	0,21	0,18
EL AGUSTINO	0,14	0,14	0,13	0,14
SAN JUAN DE LURIGANCHO	0,13	0,13	0,14	0,14
SANTA ANITA	0,17	0,16	0,19	0,16
<b>ZONA SUR</b>	0,16	0,17	0,19	0,17
CHORRILLOS	0,16	0,19	0,22	0,18
SAN JUAN DE MIRAFLORES	0,17	0,18	0,20	0,18
VILLA EL SALVADOR	0,14	0,14	0,14	0,15
VILLA MARIA DEL TRUNFO	0,16	0,17	0,20	0,16
<b>ZONA CALLAO</b>	0,14	0,15	0,15	0,15
BELLAVISTA	0,16	0,18	0,20	0,15
CALLAO	0,15	0,15	0,16	0,15
CARMEN DE LA LEGUA REYNOSO	0,15	0,15		0,15
LA PERLA	0,15	0,15	0,15	0,15
VENTANILLA	0,13	0,15	0,14	0,15

Nota: Promedio del conjunto de panaderías, bodegas y puestos ambulatórios

Fuente: Sondeo realizado el 15 y 16 de mayo del 2010

Elaboración: Unidad de Estadística - OEEE-MINAG

**ANEXO No. 3**  
**LIMA METROPOLITANA Y CALLAO: PESO PROMEDIO DE LA UNIDAD**  
**DE PAN POR TIPO, SEGÚN ZONA DE RESIDENCIA**

ZONA/DISTRITO	PAN FRANCES	PAN DE YEMA	PAN CIABATTA	PAN INTEGRAL
<b>L.M. Y CALLAO</b>	29	32	39	33
<b>ZONA NORTE</b>	30	32	38	34
CARABAYLLO	30	31	36	33
COMAS	29	31	37	32
INDEPENDENCIA	28	32	35	31
LOS OLIVOS	31	34	48	36
PUENTE PIEDRA	27	31	36	31
RIMAC	32	32	42	36
SAN MARTIN DE PORRES	31	33	38	37
<b>ZONA CENTRO</b>	30	33	44	34
BREÑA	32	32	55	36
JESUS MARIA	29	34	51	36
LA VICTORIA	29	33	35	33
LIMA	31	35	38	32
LINCE	31	40		42
MAGDALENA DEL MAR	29	30	36	30
PUEBLO LIBRE	29	32	52	37
SAN MIGUEL	29	33	44	35
SURQUILLO	26	30	38	30
<b>ZONA ESTE</b>	29	30	37	32
ATE	29	30	30	32
EL AGUSTINO	31	31	41	34
SAN JUAN DE LURIGANCHO	29	29	35	31
SANTA ANITA	28	31	42	32
<b>ZONA SUR</b>	30	33	39	32
CHORRILLOS	30	27	33	33
SAN JUAN DE MIRAFLORES	30	34	44	33
VILLA EL SALVADOR	30	32	34	30
VILLA MARIA DEL TRIUNFO	29	33	41	34
<b>ZONA CALLAO</b>	29	32	42	32
BELLAVISTA	31	33	59	33
CALLAO	28	31	43	32
CARMEN DE LA LEGUA REYNOSO	34	37		37
LA PERLA	31	33	39	33
VENTANILLA	27	30	34	31

Nota: Promedio del conjunto de panaderías, bodegas y puestos ambulatórios

Fuente: Sondeo realizado el 15 y 16 de mayo del 2010

Elaboración: Unidad de Estadística - OEEE-MINAG

**ANEXO No. 4**  
**LIMA METROPOLITANA Y CALLAO: PRECIO Y PESO PROMEDIOS DE LA UNIDADES DE PAN**  
**EXPENDIDAS EN PANADERÍAS POR TIPO, SEGÚN ZONA DE RESIDENCIA**

ZONA/DISTRITO	PAN FRANCÉS		PAN DE YEMA		PAN CIABATTA		PAN INTEGRAL	
	(S./Unid.)	(g/Unid.)	(S./Unid.)	(g/Unid.)	(S./Unid.)	(g/Unid.)	(S./Unid.)	(g/Unid.)
<b>L.M. Y CALLAO</b>	0,15	30	0,15	32	0,16	39	0,15	33
<b>ZONA NORTE</b>	0,15	30	0,15	32	0,15	38	0,15	34
CARABAYLLO	0,14	30	0,15	31	0,14	36	0,14	33
COMAS	0,15	29	0,15	32	0,15	36	0,16	31
INDEPENDENCIA	0,13	27	0,14	31	0,14	35	0,13	32
LOS OLIVOS	0,18	31	0,18	33	0,18	45	0,16	35
PUENTE PIEDRA	0,14	28	0,14	31	0,14	36	0,15	31
RIMAC	0,15	32	0,16	32	0,17	42	0,15	36
SAN MARTIN DE PORRES	0,15	31	0,15	33	0,16	38	0,15	37
<b>ZONA CENTRO</b>	0,16	30	0,17	33	0,18	47	0,17	34
BREÑA	0,15	33	0,18	34	0,18	55	0,18	37
JESUS MARIA	0,17	29	0,18	34	0,25	51	0,18	36
LA VICTORIA	0,15	29	0,16	33	0,16	35	0,16	33
LIMA	0,17	31	0,16	34	0,17	38	0,16	32
LINCE	0,20	31	0,20	40	0,20	s/ i	0,20	42
MAGDALENA DEL MAR	0,16	29	0,16	30	0,15	36	0,16	30
PUEBLO LIBRE	0,18	30	0,18	34	0,18	68	0,18	36
SAN MIGUEL	0,18	29	0,18	34	0,18	51	0,18	36
SURQUILLO	0,15	27	0,17	30	0,20	55	0,17	29
<b>ZONA ESTE</b>	0,13	29	0,13	29	0,13	35	0,14	32
ATE	0,15	29	0,16	30	0,13	30	0,17	32
EL AGUSTINO	0,14	30	0,14	31	0,13	41	0,14	34
SAN JUAN DELURIGANCHO	0,13	29	0,13	29	0,13	34	0,13	31
SANTA ANITA	0,14	29	0,14	32	0,15	38	0,14	32
<b>ZONA SUR</b>	0,15	30	0,16	34	0,18	40	0,16	32
CHORRILLOS	0,15	30	0,14	27	0,14	36	0,16	34
SAN JUAN DE MIRAFLORES	0,16	30	0,18	36	0,19	44	0,18	33
VILLA EL SALVADOR	0,14	31	0,14	33	0,14	34	0,15	30
VILLA MARIA DEL TRIUNFO	0,15	30	0,17	34	0,20	43	0,17	37
<b>ZONA CALLAO</b>	0,14	29	0,15	32	0,15	40	0,15	32
BELLAVISTA	0,15	30	0,15	32	0,15	63	0,15	33
CALLAO	0,15	28	0,15	32	0,16	42	0,15	31
CARMEN DE LA LEGUA REYNOSO	0,15	34	0,15	37	s/ i	s/ i	0,15	37
LA PERLA	0,15	31	0,15	33	0,15	39	0,15	33
VENTANILLA	0,13	27	0,15	30	0,13	34	0,14	31

Nota: Promedio del conjunto de panaderías, bodegas y puestos ambulatórios

s/ i : Sin información

Fuente: Sondeo realizado el 15 y 16 de mayo del 2010

Elaboración: Unidad de Estadística - OEEE-MINAG

## FICHA TÉCNICA DEL ESTUDIO DE PRECIO DEL PAN SONDEO EN LIMA METROPOLITANA

### Universo

Todos los establecimientos de expendio de pan existentes en Lima Metropolitana Y Callao.

### Población Objetivo

Todos los establecimientos de expendio de pan existentes en Lima Metropolitana y Callao.

### Cobertura Geográfica

Lima Metropolitana: Distritos seleccionados

Zona Norte	Zona Centro	Zona Este	Zona Sur	Callao
- Carabaylo	- Lima	- Ate	- Chorrillos	- Callao
- Comas	- Breña	- Santa Anita	- San Juan de Miraflores	- Ventanilla
- Independencia	- Jesús María	- El Agustino	- Villa el Salvador	
- Los Olivos	- La Victoria	- San Juan de Lurigancho	- Villa Maria del Triunfo	
- Puente Piedra	- Lince			
- Rimac	- Magdalena del Mar			
- San Martín de Porres	- San Miguel			
	- Surquillo			
	- Pueblo Libre			

### Cobertura Temática

Precio del Pan Francés, de Yema, Ciabatta e Integral, así como consumo del PAPAPAN.

### Periodo de Ejecución

15 y 16 de mayo del 2010

### Unidad de Muestreo

Establecimientos de expendio de pan (Panaderías, Bodegas, Puestos ambulatorios y Supermercados)

### Unidad de Análisis

El pan (Francés, Yema, Ciabatta e Integral).

### Método de Recolección

La Entrevista directa y la Observación del precio.

### Tamaño de la Muestra

Muestra programada: 300 establecimientos

### Distribución de la muestra

Ver Anexo 5

**ANEXO No. 5**  
**L. M. Y CALLAO: MUESTRA DE ESTABLECIMIENTOS, SEGÚN DISTRITO**  
**SONDEO DEL 15 Y 16 DE MAYO DEL 2010**

ZONA/DISTRITO	TOTAL	ESTABLECIMIENTOS DE VENTA			
		PANADERIAS	BODEGAS	P. AMBULAT.	SUPERMERCADOS
<b>TOTAL</b>	300	207	63	17	13
<b>ZONA NORTE</b>	85	63	15	4	3
Carabaylo	9	6	2	1	
Comas	20	15	4	1	
Independencia	9	6	2	1	
Los Olivos	9	7	1		1
Puente Piedra	11	7	2	1	1
Rímac	8	5	2		1
San Martín de Porras	19	17	2		
<b>ZONA CENTRO</b>	51	33	12	3	3
Breña	4	2	2		
Jesús María	4	3			1
La Victoria	9	6	2	1	
Lima	12	9	2	1	
Lince	2	2			
Magdalena del Mar	2	2			
Pueblo Libre	5	2	2		1
San Miguel	6	4	2		
Surquillo	7	3	2	1	1
<b>ZONA ESTE</b>	68	46	14	5	3
Ate	15	10	3	1	1
El Agustino	7	5	2		
San Juan de Lurigancho	37	26	7	3	1
Santa Anita	9	5	2	1	1
<b>ZONA SUR</b>	57	39	13	3	2
Chorrillos	12	6	4	1	1
San Juan de Miraflores	14	10	3		1
Villa El Salvador	15	11	3	1	
Villa María del Triunfo	16	12	3	1	
<b>CALLAO</b>	39	26	9	2	2
Bellavista	4	2	2		
Callao	17	11	4	1	1
Carmen de la Legua	2	2			
La Perla	4	3	1		
Ventanilla	12	8	2	1	1

Fuente: Sondeo realizado el 15 y 16 de mayo del 2010

Elaboración: Unidad de Estadística - OEEE-MINAG

## PLANO DE LIMA METROPOLITANA

