



PERÚ

Ministerio
de Agricultura

Dirección General de
Información Agraria

Dirección de Estadística

SONDEO DEL PRECIO DEL PAN



LIMA METROPOLITANA Y CALLAO
26 y 27 de enero del 2009

SONDEO DEL PRECIO DEL PAN EN LIMA METROPOLITANA Y CALLAO

Resumen

La Dirección General de Información Agraria, a través de la Dirección de Estadística realizó los días 26 y 27 de Enero del presente año un Sondeo de los Precios del Pan, en sus diferentes variedades, en Lima Metropolitana y Callao ^{1/}, con la finalidad de conocer su comportamiento desde el último sondeo realizado los días 24 y 25 de noviembre del pasado año.

El precio de la harina de trigo en la capital, ha disminuido desde S/. 99.50 el saco de 50 Kg. a S/. 89.50^{2/}, esta variación representa 10 % menos al precio del último sondeo.

Es importante agregar que en esta oportunidad, tomando como base a una submuestra ^{3/} de la muestra total de establecimientos investigados, se ha comprado pan francés a efecto de conocer el peso promedio por unidad, llegando a la conclusión que existe una relación precio-peso, a menor peso menor precio. Todo ello al margen de la calidad que es el otro factor que tiene relación directa con el. En los sondeos sucesivos, realizaremos compras de las otras variedades de pan para conocer el peso promedio de los mismos.

Los resultados son los siguientes:

1. El precio promedio del **pan francés**, que es el de mayor demanda en Lima Metropolitana, se encuentra entre 0.14 y 0.15 céntimos de nuevo sol, la unidad, en Panaderías, Bodegas y puestos ambulatorios; mientras que en Supermercados ^{4/}, como Metro y Plaza Vea, es del orden de 0.30 céntimos la unidad. Esta diferencia significativa, de casi el doble de precio, por unidad. Se justifica en la medida que los panes de 0.14 y 0.15 céntimos de nuevos sol la unidad pesan apenas 21 a 32 gramos, mientras que los que se expenden en supermercados llegan a pesar entre 52 a 59 gramos.

^{1/} No se incluye en la muestra a los distritos de: La Molina, Surco, San Borja, San Isidro y Miraflores.

^{2/} Precios en el Mercado de Productores Santa Anita (SIASAP – Portal agrario -MINAG).

^{3/} Se ha tomado una muestra del 10% de la muestra total de Panaderías.

^{4/} En Supermercados se vende por Kg.; pero, para efectos comparativos se ha estimado el precio por unidad.

Los precios del pan francés tanto en bodegas, puestos ambulatórios y supermercados se han mantenido estables desde el último sondeo realizado entre el 24 y 25 de noviembre del año pasado y la fecha del presente sondeo, mientras en panaderías el pan francés se a reducido en un céntimo la unidad.

También se observa que existe diferencia de precios, entre las panaderías, bodegas y puestos ambulatórios de las diferentes zonas de la capital, hecho que no ocurre con los supermercados, donde existe cierta homogeneidad en el precio independientemente donde se ubiquen las tiendas.

2. Con relación al precio del **pan de yema**, el precio de la unidad en panaderías, bodegas y puestos ambulatórios fluctúa entre 0.16 y 0.14 céntimos; mientras que en supermercados su precio llega a 0.32 céntimos. Los precios actuales al ser comparados con el sondeo anterior permanecen con iguales precios los adquiridos en panaderías y bodegas, mientras los de puestos ambulatórios aumentan su precio en un céntimo y los que se compran en supermercados disminuyen en 3 céntimos la unidad.
3. En el caso del **pan Ciabatta**, el precio se encuentra entre 0.14 y 0.16 céntimos la unidad en centros de expendio como panaderías bodegas y puestos ambulatórios; mientras que en supermercados el precio se eleva a 0.34 céntimos, la unidad. Respecto al sondeo anterior las panaderías han disminuido su precio en un céntimo la unidad, mientras que para los establecimientos bodegas, puestos ambulatórios y supermercados los precios se han mantenido respecto al último sondeo.
4. Con relación al **pan Integral**, su precio actual se encuentra entre 0.15 y 0.16 céntimos la unidad en panaderías, bodegas y puestos ambulatórios, para supermercados su precio es 29 céntimos la unidad. Respecto al sondeo anterior las panaderías y bodegas permanecen con igual precio, los puestos ambulatórios aumentan su precio en un céntimo y para los supermercados el precio se reduce en 3 céntimos respecto al sondeo anterior.

5. Es importante destacar que existe diferencia en los precios de los diferentes tipos de pan según zonas de residencia, los resultados indican que los panes son más baratos en los distritos periféricos y más populosos de la capital (Cono norte, cono Sur, Cono Este y el Callao), que en las zonas aledañas a Lima cercado, donde es un poco más caro. Así por ejemplo, mientras la unidad del pan francés en las zonas periféricas fluctúa entre 0.14 y 0.15 céntimos, en la zona centro sube a 0.17 céntimos. En el caso del pan de yema, de 0.14 y 0.17 céntimos la unidad en las zonas periféricas, mientras en el centro se eleva a 0.18 céntimos. El pan ciabatta, de 0.14 y 0.17 céntimos la unidad, sube a 0.18 céntimos. Mientras el pan integral presenta similar comportamiento que el pan ciabatta.
6. Con respecto a cambios en el consumo de pan por parte de las familias, entre el sondeo de Noviembre y este último, el 86.6 % de consumidores consultados manifestó que su consumo de pan ha permanecido estable; el 14.9 % señaló que disminuyó y el 3.5 % restante, respondió que aumentó.
7. En panaderías, bodegas y puestos ambulatorios de las zonas periféricas de la capital en la venta de pan, se venden 6, 7 y hasta 8 panes por un nuevo sol, en sus diferentes variedades. En cuanto al peso, existe variación en las unidades vendidas por un nuevo sol; los resultados promedios indican que 6 unidades pesan 27.73 gr., 7 unidades pesan 25.95 gr. Mientras que 8 unidades pesan 24.61 gramos.
8. Los precios unitarios cuando se adquieren 6, 7 y 8 unidades pan por un sol son diferentes. En el caso de 6 unidades el precio unitario es 0.17 céntimos la unidad, para 7 panes 0.14 céntimos la unidad y para 8 panes 0.125 céntimos la unidad respectivamente.
9. Otro resultado importante es que el peso de los panes también difiere según sea el establecimiento de venta; así, el peso de la unidad pan francés expendido en panadería llega a 26.6 g, mientras que los que se expenden Bodegas puestos ambulatorios pesan algo menos, 25.1 g y 25.38 g, respectivamente.
10. Respecto al consumo de PAPAPAN, solo el 1.9 % de los 1049 entrevistados aseguró haber consumido este producto.

TABLA N°1: LIMA METROPOLITANA Y CALLAO: PRECIO PROMEDIO DEL PAN POR TIPO DE ESTABLECIMIENTOS, 26 y 27 de Enero 2009

 MUESTRA: 573
 ESTABLECIMIENTOS

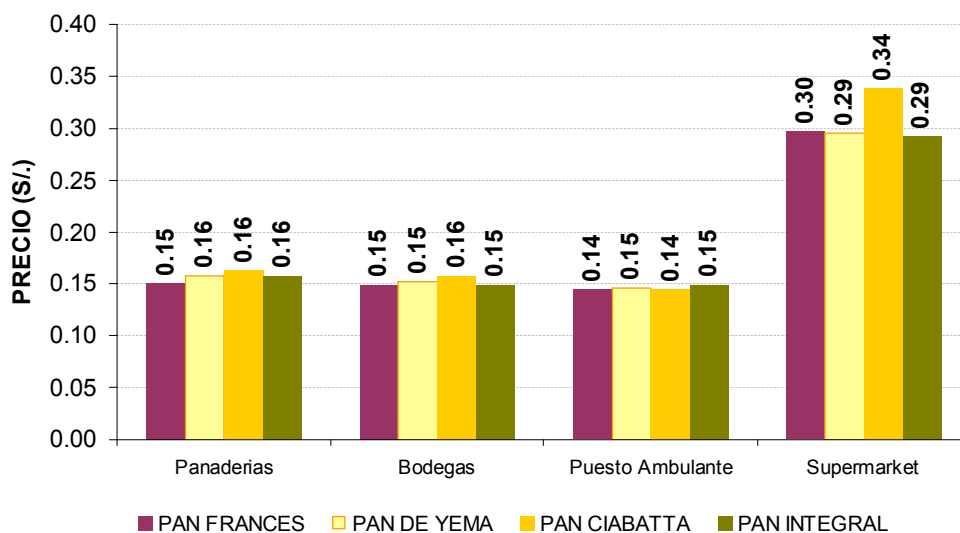
ESTABLECIMIENTO / VARIEDAD	Anterior 1/	17, 18 Set 2007	05 Oct 2007	04 y 05 de Dic 2007	05 y 07 de Ene 2008	05 de Feb 2008	10 de Mar 2008	09 de Abr 2008	05 de Jun 2008	15 y 16 de Jul 2008	1 y 2 de Oct 2008	24 y 25 de Nov 2008	26 y 27 de Ene 2009	Var% 2/
Total														
PAN FRANCES	0.13	0.16	0.16	0.17	0.17	0.17	0.17	0.17	0.17	0.17	0.16	0.16	0.15	-6.3
PAN DE YEMA										0.17	0.17	0.17	0.16	-5.9
PAN CIABATTA										0.18	0.18	0.18	0.17	-5.6
PAN INTEGRAL	0.14	0.17	0.17	0.19	0.18	0.18	0.18	0.17	0.18	0.18	0.17	0.17	0.16	-5.9
Panaderías														
PAN FRANCES	0.13	0.16	0.16	0.16	0.16	0.17	0.16	0.17	0.17	0.17	0.16	0.16	0.15	-6.3
PAN DE YEMA	-	-	-	-	-	-	-	-	-	0.17	0.17	0.16	0.16	0.0
PAN CIABATTA	-	-	-	-	-	-	-	-	-	0.18	0.18	0.17	0.16	-5.9
PAN INTEGRAL	0.14	0.17	0.17	0.18	0.17	0.18	0.17	0.17	0.18	0.18	0.17	0.16	0.16	0.0
Bodegas														
PAN FRANCES	0.13	0.15	0.15	0.16	0.16	0.17	0.17	0.16	0.17	0.16	0.16	0.15	0.15	0.0
PAN DE YEMA	-	-	-	-	-	-	-	-	-	0.17	0.16	0.15	0.15	0.0
PAN CIABATTA	-	-	-	-	-	-	-	-	-	0.17	0.16	0.16	0.16	0.0
PAN INTEGRAL	0.14	0.17	0.16	0.18	0.17	0.18	0.18	0.16	0.17	0.17	0.16	0.15	0.15	0.0
Puesto Ambulante														
PAN FRANCES	0.13	0.15	0.13	0.15	0.14	0.16	0.15	0.15	0.16	0.16	0.16	0.14	0.14	0.0
PAN DE YEMA	-	-	-	-	-	-	-	-	-	0.16	0.16	0.14	0.15	7.1
PAN CIABATTA	-	-	-	-	-	-	-	-	-	0.17	0.16	0.14	0.14	0.0
PAN INTEGRAL	0.13	0.15	0.13	0.17	0.15	0.20	0.16	0.16	0.16	0.17	0.16	0.14	0.15	7.1
Supermarket														
PAN FRANCES	0.14	0.18	0.20	0.21	0.25	0.25	0.22	0.27	0.24	0.28	0.30	0.30	0.30	0.0
PAN DE YEMA										0.29	0.31	0.32	0.29	-9.4
PAN CIABATTA										0.29	0.33	0.34	0.34	0.0
PAN INTEGRAL	0.16	0.20	0.21	0.22	0.27	0.25	0.27	0.28	0.25	0.29	0.30	0.32	0.29	-9.4

ELABORACIÓN: DGIA- Dirección de Estadística MINAG

1/ Precio referencial anterior al 15 de Setiembre del 2007

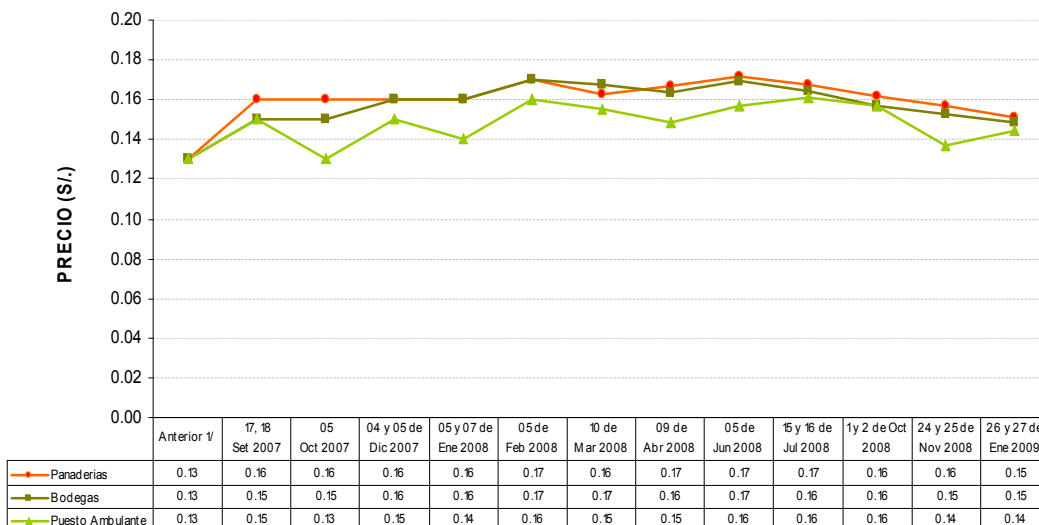
2/ Variación porcentual con respecto al 24 y 25 de Noviembre 2008.

GRÁFICO N° 01: LIMA METROPOLITANA Y CALLAO PRECIO DEL PAN SEGÚN TIPO Y PUNTO DE VENTA, 26 y 27 DE ENERO, 2009



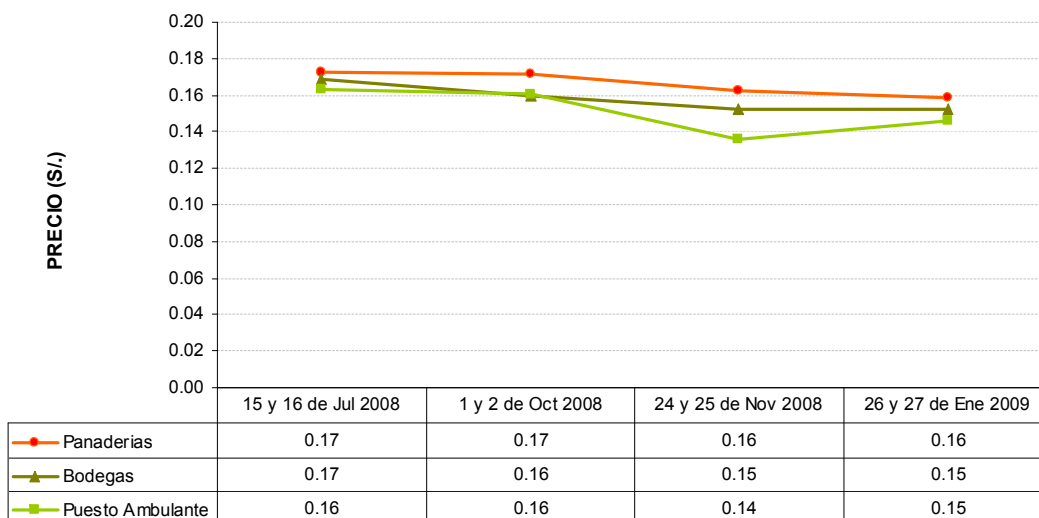
Elaboración: Ministerio de Agricultura - Dirección General de Información Agraria

GRÁFICO N° 02: LIMA METROPOLITANA Y CALLAO, PRECIO PROMEDIO DEL PAN FRANCÉS SEGÚN ESTABLECIMIENTO, 26 y 27 DE ENERO, 2009



Elaboración: Ministerio de Agricultura - Dirección General de Información Agraria
1/ Precio referencial anterior al 15 de Septiembre del 2007

GRÁFICO N° 03: LIMA METROPOLITANA Y CALLAO, PRECIO PROMEDIO DEL PAN DE YEMA
SEGÚN ESTABLECIMIENTO, 26 y 27 DE ENERO, 2009



Elaboración: Ministerio de Agricultura - Dirección General de Información Agraria

GRÁFICO N° 04: LIMA METROPOLITANA Y CALLAO, PRECIO PROMEDIO DEL PAN CIABATTA
SEGÚN ESTABLECIMIENTO, 26 y 27 DE ENERO, 2009

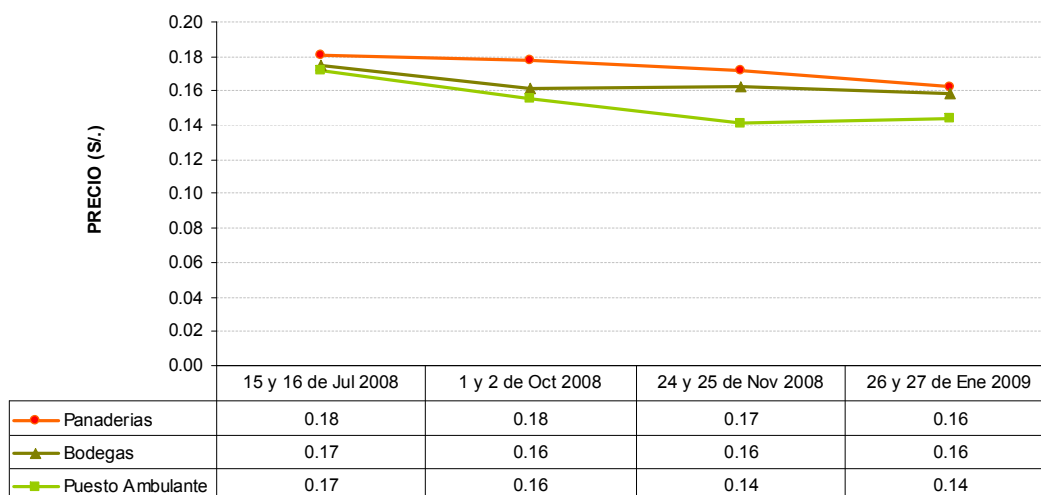


GRÁFICO N° 05: LIMA METROPOLITANA Y CALLAO, PRECIO PROMEDIO DEL PAN INTEGRAL SEGÚN ESTABLECIMIENTO, 26 y 27 DE ENERO, 2009

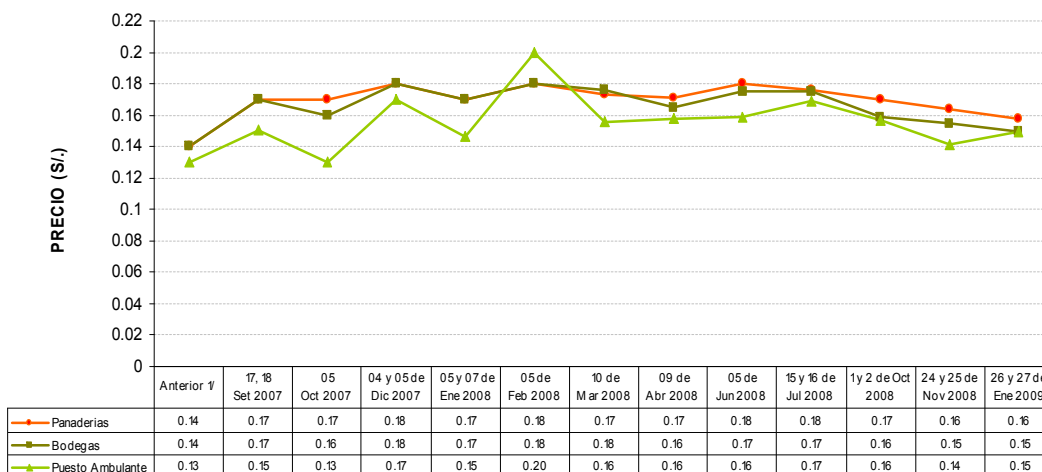


GRÁFICO N° 06: LIMA METROPOLITANA Y CALLAO, PRECIO PROMEDIO DEL PAN EN SUPERMERCADOS, 26 y 27 DE ENERO, 2009

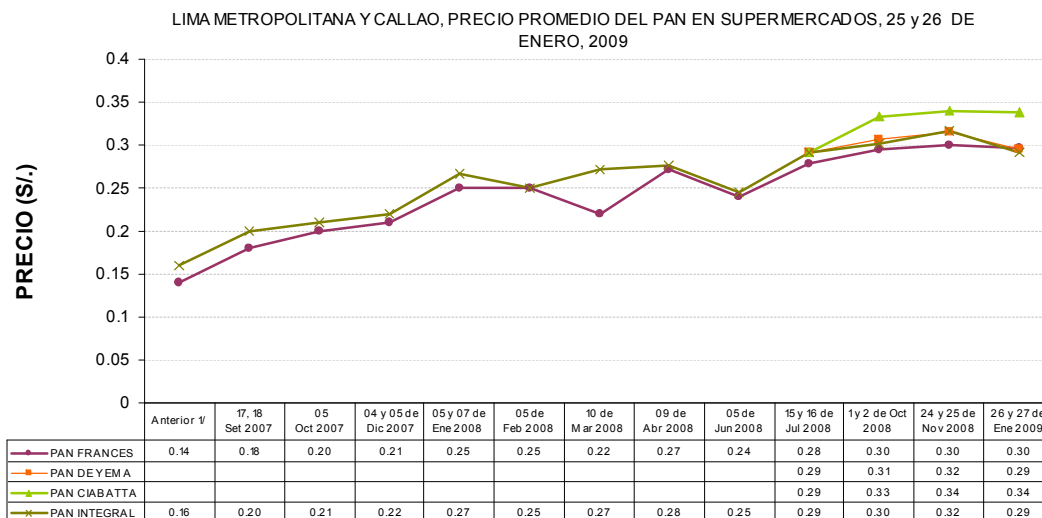
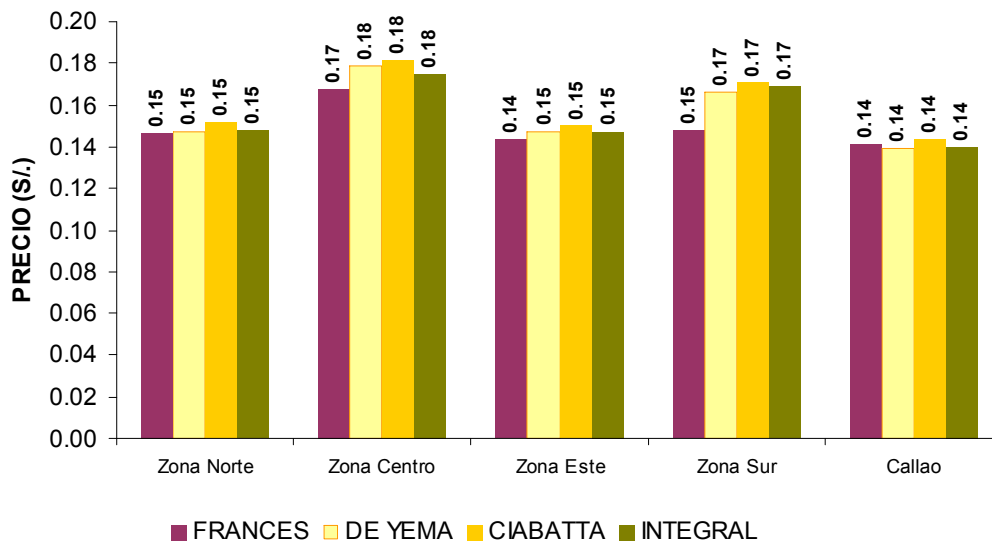


GRÁFICO N° 07: PRECIO PROMEDIO DEL PAN EN PANADERIAS, BODEGAS Y PUESTOS AMBULATORIOS, POR ZONAS, 26 y 27 DE ENERO, 2009



Elaboración: Ministerio de Agricultura - Dirección General de Información Agraria

GRÁFICO N° 08: PRECIO PROMEDIO DEL PAN EN SUPERMERCADOS, POR ZONAS, 26 y 27 DE ENERO, 2009

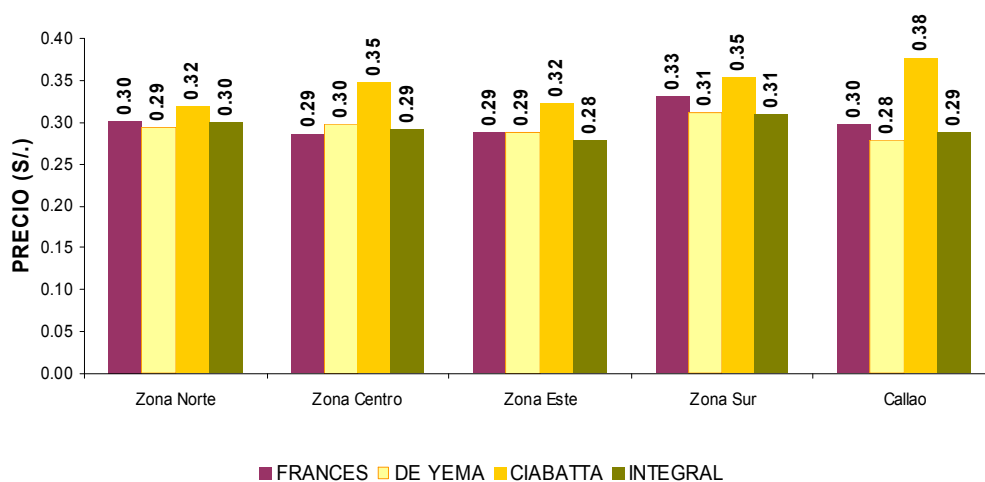


TABLA N° 02: PRECIO PROMEDIO DE PAN EN PANADERÍAS, SEGÚN DISTRITO.
 LIMA METROPOLITANA Y CALLAO, 26 y 27 DE ENERO, 2009

Zona/Distrito	PAN FRANCES	PAN DE YEMA	PAN CIABATTA	PAN INTEGRAL
Zona Norte				
CARABAYLLO	0.15	0.15	0.14	0.14
COMAS	0.14	0.14	0.15	0.14
INDEPENDENCIA	0.14	0.14	0.14	0.14
LOS OLIVOS	0.17	0.18	0.20	0.18
PUENTE PIEDRA	0.14	0.14	0.14	0.14
RIMAC	0.14	0.13	0.14	0.13
SAN MARTIN DE PORRES	0.15	0.15	0.15	0.15
Zona Centro				
LIMA	0.17	0.18	0.21	0.17
BREÑA	0.17	0.17	0.17	0.17
JESUS MARIA	0.19	0.20	0.19	0.20
LA VICTORIA	0.14	0.14	0.15	0.14
LINCE	0.21	0.21	0.22	0.21
MAGDALENA DEL MAR	0.18	0.18	0.18	0.19
SAN MIGUEL	0.17	0.17	0.17	0.17
SURQUILLO	0.15	0.20	0.18	0.17
PUEBLO LIBRE	0.18	0.20	0.18	0.19
Zona Este				
ATE	0.14	0.15	0.16	0.15
EL AGUSTINO	0.14	0.14	0.14	0.14
SAN JUAN DE LURIGANCHO	0.14	0.15	0.15	0.14
SANTA ANITA	0.15	0.15	0.15	0.15
Zona Sur				
CHORRILLOS	0.15	0.18	0.20	0.18
SAN JUAN DE MIRAFLORES	0.16	0.18	0.19	0.19
VILLA EL SALVADOR	0.14	0.14	0.14	0.15
VILLA MARIA DEL TRIUNFO	0.16	0.17	0.17	0.17
Callao				
CALLAO	0.15	0.15	0.16	0.15
BELLAVISTA	-	-	-	-
CARMEN DE LA LEGUA	-	-	-	-
LA PERLA	0.14	0.14	0.14	0.14
VENTANILLA	0.12	0.13	0.13	0.13

Elaboración: Ministerio de Agricultura - Dirección General de Información Agraria

 TABLA N° 03: PRECIO PROMEDIO DE PAN EN BODEGAS, SEGÚN DISTRITO.
 LIMA METROPOLITANA Y CALLAO, 26 y 27 DE ENERO, 2009

Zona/Distrito	PAN FRANCES	PAN DE YEMA	PAN CIABATTA	PAN INTEGRAL
Zona Norte				
CARABAYLLO	0.14	0.14	-	-
COMAS	0.16	0.15	0.15	0.15
INDEPENDENCIA	0.15	-	0.15	-
LOS OLIVOS	0.15	0.15	-	0.15
PUENTE PIEDRA	0.13	0.13	-	-
RIMAC	0.14	-	-	-
SAN MARTIN DE PORRES	0.15	0.15	0.15	0.15
Zona Centro				
LIMA	0.16	0.14	-	0.14
BREÑA	0.15	0.15	0.15	0.15
JESUS MARIA	0.20	0.20	0.20	-
LA VICTORIA	0.15	0.15	0.16	0.15
LINCE	0.17	-	-	-
MAGDALENA DEL MAR	0.20	0.20	0.20	0.20
SAN MIGUEL	0.15	-	-	-
SURQUILLO	0.17	-	0.20	-
PUEBLO LIBRE	0.14	0.17	0.20	0.14
Zona Este				
ATE	0.13	0.16	0.17	0.15
EL AGUSTINO	0.14	0.14	0.14	0.14
SAN JUAN DE LURIGANCHO	0.14	0.14	0.14	0.14
SANTA ANITA	0.15	0.14	0.14	0.14
Zona Sur				
CHORRILLOS	0.14	0.17	-	0.14
SAN JUAN DE MIRAFLORES	0.16	0.15	0.15	0.15
VILLA EL SALVADOR	0.14	0.15	0.15	0.15
VILLA MARIA DEL TRIUNFO	0.14	0.15	-	0.15
Callao				
CALLAO	0.15	-	-	-
BELLAVISTA	-	-	-	-
CARMEN DE LA LEGUA	-	-	-	-
LA PERLA	0.13	0.13	-	0.13
VENTANILLA	0.13	0.13	0.13	0.13

Elaboración: Ministerio de Agricultura - Dirección General de Información Agraria

TABLA N° 04: PRECIO PROMEDIO DE PAN EN SUPERMARKET, SEGÚN DISTRITO.
 LIMA METROPOLITANA Y CALLAO, 26 y 27 DE ENERO, 2009

Zona/Distrito	PAN FRANCES	PAN DE YEMA	PAN CIABATTA	PAN INTEGRAL
Zona Norte				
CARABAYLLO	-	-	-	-
COMAS	0.32	0.32	0.36	0.34
INDEPENDENCIA	0.28	0.28	0.30	0.28
LOS OLIVOS	0.33	0.31	0.33	0.31
PUENTE PIEDRA	-	-	-	-
RIMAC	0.34	0.34	0.32	0.32
SAN MARTIN DE PORRES	-	-	-	-
Zona Centro				
LIMA	0.30	0.32	0.36	0.32
BREÑA	-	-	-	-
JESUS MARIA	0.32	0.34	0.34	0.34
LA VICTORIA	0.27	0.27	0.28	0.27
LINCE	0.28	0.32	0.32	0.30
MAGDALENA DEL MAR	0.28	0.27	0.34	0.29
PUEBLO LIBRE	0.30	0.30	0.36	0.32
SAN MIGUEL	-	-	-	-
SURQUILLO	-	-	-	-
Zona Este				
ATE	-	-	-	-
EL AGUSTINO	-	-	-	-
SAN JUAN DE LURIGANCHO	-	-	-	-
SANTA ANITA	-	-	-	-
Zona Sur				
CHORRILLOS	-	-	-	-
SAN JUAN DE MIRAFLORES	-	-	-	-
VILLA EL SALVADOR	-	-	-	-
VILLA MARIA DEL TRIUNFO	-	-	-	-
Callao				
CALLAO	0.32	0.34	0.32	0.32
BELLAVISTA	0.28	0.37	0.37	0.37
CARMEN DE LA LEGUA	-	-	-	-
LA PERLA	-	-	-	-
VENTANILLA	0.32	0.32	0.39	0.32

Elaboración: Ministerio de Agricultura - Dirección General de Información Agraria

 TABLA N° 05: PRECIO PROMEDIO DE PAN EN PUESTOS AMBULANTES, SEGÚN DISTRITO.
 LIMA METROPOLITANA Y CALLAO, 26 y 27 DE ENERO, 2009

Zona/Distrito	PAN FRANCES	PAN DE YEMA	PAN CIABATTA	PAN INTEGRAL
Zona Norte				
CARABAYLLO	0.14	0.14	-	-
COMAS	0.14	0.14	0.14	0.14
INDEPENDENCIA	0.14	-	-	-
LOS OLIVOS	0.15	-	-	0.15
PUENTE PIEDRA	0.13	0.13	-	-
RIMAC	-	-	-	-
SAN MARTIN DE PORRES	0.15	0.15	-	0.15
Zona Centro				
LIMA	0.14	0.14	-	-
BREÑA	-	-	-	-
JESUS MARIA	-	-	-	-
LA VICTORIA	-	-	-	-
LINCE	0.14	0.14	-	-
MAGDALENA DEL MAR	0.20	0.20	-	0.20
PUEBLO LIBRE	0.14	-	-	0.14
SAN MIGUEL	-	-	-	-
SURQUILLO	-	-	-	-
Zona Este				
ATE	0.13	-	-	-
EL AGUSTINO	0.14	0.14	-	0.14
SAN JUAN DE LURIGANCHO	0.14	0.14	0.14	0.14
SANTA ANITA	0.13	0.13	-	-
Zona Sur				
CHORRILLOS	-	-	-	-
SAN JUAN DE MIRAFLORES	0.15	0.15	0.15	-
VILLA EL SALVADOR	0.14	0.14	0.14	0.14
VILLA MARIA DEL TRIUNFO	0.14	0.14	-	0.15
Callao				
CALLAO	0.16	0.15	-	-
BELLAVISTA	-	-	-	-
CARMEN DE LA LEGUA	-	-	-	-
LA PERLA	-	-	-	-
VENTANILLA	0.13	-	-	0.13

Elaboración: Ministerio de Agricultura - Dirección General de Información Agraria

TABLA N° 06: LIMA METROPOLITANA: PRECIO DE LA HARINA DE TRIGO
 PERIODO: 25/11/2008 - 27/01/2009

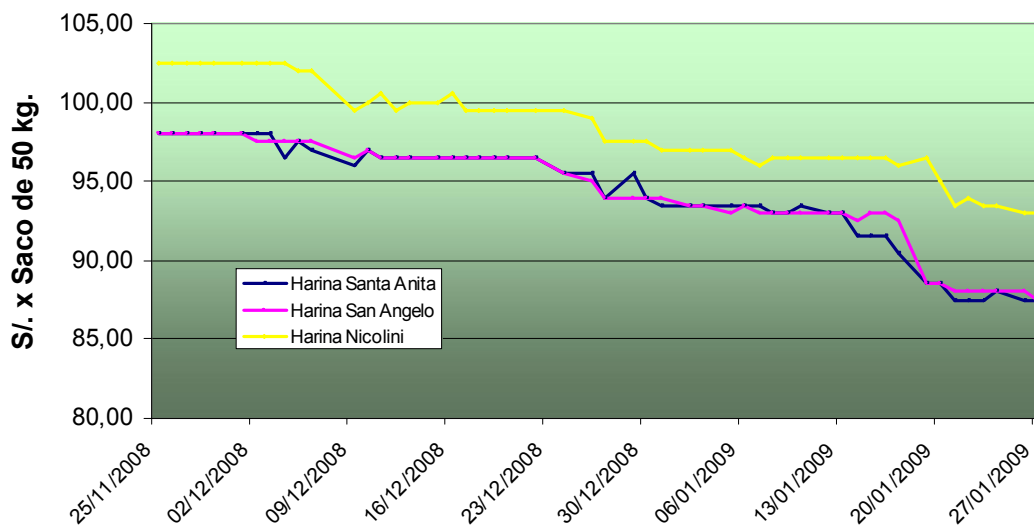
FECHA	Harina Santa Anita	Harina San Angelo	Harina Nicolini
25/11/2008	98,00	98	102,5
26/11/2008	98,00	98	102,5
27/11/2008	98,00	98	102,5
28/11/2008	98,00	98	102,5
29/11/2008	98,00	98	102,5
01/12/2008	98,00	98	102,5
02/12/2008	98,00	97,5	102,5
03/12/2008	98,00	97,5	102,5
04/12/2008	96,50	97,5	102,5
05/12/2008	97,50	97,5	102
06/12/2008	97,00	97,5	102
09/12/2008	96,00	96,5	99,5
10/12/2008	97,00	97	100
11/12/2008	96,50	96,5	100,5
12/12/2008	96,50	96,5	99,5
13/12/2008	96,50	96,5	100
15/12/2008	96,50	96,5	100
16/12/2008	96,50	96,5	100,5
17/12/2008	96,50	96,5	99,5
18/12/2008	96,50	96,5	99,5
19/12/2008	96,50	96,5	99,5
20/12/2008	96,50	96,5	99,5
22/12/2008	96,50	96,5	99,5
24/12/2008	95,50	95,5	99,5
26/12/2008	95,50	95	99
27/12/2008	94,00	94	97,5
29/12/2008	95,50	94	97,5
30/12/2008	94,00	94	97,5
31/12/2008	93,50	94	97
02/01/2009	93,50	93,5	97
03/01/2009	93,50	93,5	97
05/01/2009	93,50	93	97
06/01/2009	93,50	93,5	96,5
07/01/2009	93,50	93	96
08/01/2009	93,00	93	96,5
09/01/2009	93,00	93	96,5
10/01/2009	93,50	93	96,5
12/01/2009	93,00	93	96,5
13/01/2009	93,00	93	96,5
14/01/2009	91,50	92,5	96,5
15/01/2009	91,50	93	96,5
16/01/2009	91,50	93	96,5
17/01/2009	90,50	92,5	96
19/01/2009	88,50	88,5	96,5
20/01/2009	88,50	88,5	95
21/01/2009	87,50	88	93,5
22/01/2009	87,50	88	94
23/01/2009	87,50	88	93,5
24/01/2009	88,00	88	93,5
26/01/2009	87,50	88	93
27/01/2009	87,50	87,5	93

1/ Saco de 50 Kg.

Fuente: Mercado Productores de Santa Anita

Elaboración: Ministerio de Agricultura - Dirección General de Información Agrar

GRÁFICO N° 08: LIMA METROPOLITANA, PRECIO PROMEDIO DIARIO SACO DE LA HARINA DE TRIGO, MERCADO MAYORISTA DE PRODUCTORES SANTA ANITA 2008 – 2009.



Elaboración: Ministerio de Agricultura - Dirección General de Información Agraria

GRÁFICO N° 09: LIMA METROPOLITANA, PRECIO PROMEDIO MENSUAL SACO DE LA HARINA DE TRIGO, MERCADO MAYORISTA DE PRODUCTORES SANTA ANITA 2007 – 2009.

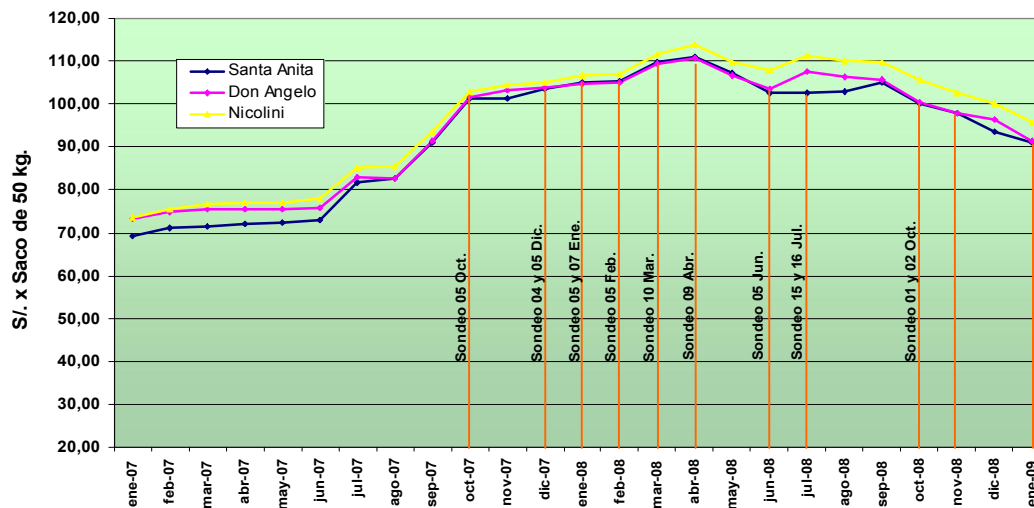




TABLA N° 07: El consumo del pan en su hogar con referencia al mes anterior es:

Consumo	Hombre		Mujeres		Ambos	
	N° de Entrevistados	%	N° de Entrevistados	%	N° de Entrevistados	%
Menor a lo acostumbrado	65	14.7	91	15.0	156	14.9
Se mantiene igual	361	81.5	495	81.7	856	81.6
Se ha incrementado	17	3.8	20	3.3	37	3.5
Total	443	100.0	606	100.0	1049	100.0

Elaboración: Ministerio de Agricultura - Dirección General de Información Agraria

TABLA N° 8: ¿Ud. ha consumido PAPAPAN?

Consumió	Hombre		Mujeres		Total	
	N° de Entrevistados	%	N° de Entrevistados	%	N° de Entrevistados	%
Si	5	1.1	15	2.5	20	1.9
No	438	98.9	591	97.5	1029	98.1
Total	443	100.0	606	100.0	1049	100.0

Elaboración: Ministerio de Agricultura - Dirección General de Información Agraria

ANEXO: FICHA TÉCNICA DEL ESTUDIO DE PRECIO DEL PAN SONDEO EN LIMA METROPOLITANA

Universo

Todos los establecimientos de expendio de pan existentes en Lima Metropolitana Y Callao.

Población Objetivo

Todos los establecimientos de expendio de pan existentes en Lima Metropolitana y Callao.

Cobertura Geográfica

Lima Metropolitana: Distritos seleccionados (29) por zona:

Zona Norte	Zona Centro	Zona Este	Zona Sur	Callao
- Carabaylo	- Lima	- Ate	- Chorrillos	- Callao
- Comas	- Breña	- Santa Anita	- San Juan de Miraflores	- Bellavista
- Independencia	- Jesús María	- El Agustino	- Villa el Salvador	- Carmen de la Legua
- Los Olivos	- La Victoria	- San Juan de Lurigancho	- Villa Maria del Triunfo	- La Perla
- Puente Piedra	- Lince			- Ventanilla
- Rimac	- Magdalena del Mar			
- San Martín de Porres	- San Miguel			
	- Surquillo			
	- Pueblo Libre			

Cobertura Temática

Precio del Pan Francés, de Yema, Ciabatta e Integral, así como consumo del PAPAPAN.

Periodo de Ejecución

26 y 27 de Enero.

Unidad de Muestreo

Establecimientos de expendio de pan (Panaderías, Bodegas, Supermarket o Puesto Ambulatorios)

Unidad de Análisis

El pan (Francés, Yema, Ciabatta e Integral).

Método de Recolección

La Entrevista directa y la Observación del precio.



Tamaño de la Muestra

Muestra programada: 600 establecimientos

Muestra lograda: 573 establecimientos.

Zona / Distrito	Establecimiento				Total
	Panadería	Bodega	Supermarket	Puesto ambulatorio	
Total	409	119	14	31	573
Zona Norte	116	38	4	10	168
CARABAYLLO	13	4	-	1	18
COMAS	24	7	1	2	34
INDEPENDENCIA	8	5	-	1	14
LOS OLIVOS	15	8	1	2	26
PUENTE PIEDRA	13	3	1	1	18
RIMAC	12	2	1	-	15
SAN MARTIN DE PORRES	31	9	-	3	43
Zona Centro	87	24	3	6	120
LIMA	21	4	1	3	29
BREÑA	8	3	-	-	11
JESUS MARIA	7	2	1	-	10
LA VICTORIA	10	5	-	-	15
LINCE	7	2	-	1	10
MAGDALENA DEL MAR	11	3	-	1	15
SAN MIGUEL	8	1	1	-	10
SURQUILLO	8	2	-	-	10
PUEBLO LIBRE	7	2	-	1	10
Zona Este	92	24	2	7	125
ATE	30	9	1	1	41
EL AGUSTINO	10	2	-	1	13
SAN JUAN DE LURIGANCHO	42	10	1	4	57
SANTA ANITA	10	3	-	1	14
Zona Sur	76	23	3	5	107
CHORRILLOS	17	5	1	-	23
SAN JUAN DE MIRAFLORES	17	6	1	1	25
VILLA EL SALVADOR	19	8	-	2	29
VILLA MARIA DEL TRIUNFO	23	4	1	2	30
Callao	38	10	2	3	53
CALLAO	21	6	1	2	30
BELLAVISTA	-	-	-	-	-
CARMEN DE LA LEGUA	-	-	-	-	-
LA PERLA	4	1	-	-	5
VENTANILLA	13	3	1	1	18

LIMA METROPOLITANA

