



O E E E

V B P A G R O P E C U A R I A

Julio 2010

En los **siete primeros meses** del año,
la producción **se incrementó 4,5%**

Producción agropecuaria en julio creció 3,6%



PERÚ

Ministerio
de Agricultura

EN AGRICULTURA...





Producción de Julio

En julio, el Valor Bruto de la Producción Agropecuaria creció 3,6% con relación al mismo mes del año 2009.

La positiva evolución del mes de julio sigue impulsada por el continuo crecimiento de la producción pecuaria (4,5%), así como el aumento de la producción agrícola (3,0%).

VBP Agropecuario de Julio (Millones de S/. de 1994)			
Sector / Subsector	2009	2010	Var. %
Agropecuario	1667	1727	3,6
Agrícola	989	1018	3,0
Pecuario	678	708	4,5

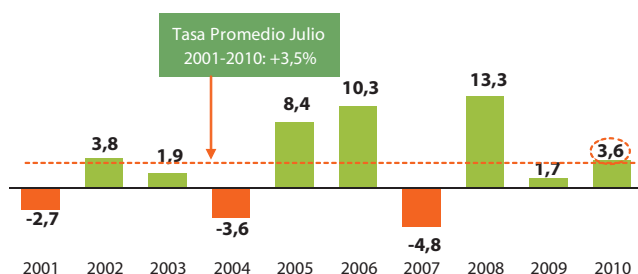
Fuente: MINAG-OEEE

Elaboración: MINAG-OEEE

Dentro del subsector agrícola, el café, la cebolla, la aceituna, y el frijol grano seco compensaron la caída registrada en la producción de caña de azúcar, papa, maíz amiláceo y arroz cáscara.

Por el lado pecuario, la mayor producción de ave y carne de porcino, así como el incremento de la producción de huevo, fueron los productos que incidieron positivamente en este subsector.

Variación Porcentual del VBP Agropecuario
Mes de Julio de cada año



Fuente: MINAG-OEEE

Elaboración: MINAG-OEEE-UAE

Producción Agropecuaria Julio 2010 / Julio 2009 (Miles de toneladas)

Principales productos	2009	2010 P/	Var. (Miles t)	Var. (%)
Subsector agrícola				
Café	36	47	11,1	30,5
Cebolla	74	102	28,4	38,3
Aceituna	1	3	1,6	152,7
Frijol Grano Seco	12	14	2,3	18,4
Camote	16	25	8,7	54,4
Limón	14	18	4,7	34,9
Piña	14	17	2,8	19,6
Naranja	58	61	3,5	6,0
Arveja Grano Seco	7	8	0,5	7,0
Alfalfa	441	446	5,5	1,2
Caña de Azúcar	879	824	-55,4	-6,3
Papa	177	165	-12,8	-7,2
Maíz Amiláceo	54	47	-7,2	-13,3
Arroz Cáscara	234	215	-19,6	-8,4
Subsector pecuario				
Ave	98	106	7,4	7,6
Huevo	22	23	1,1	4,7
Porcino	13	14	0,5	3,7
Vacuno	29	30	0,3	1,1
Leche	140	143	2,5	1,8

P/ Preliminar

Fuente: MINAG-OEEE

Elaboración: MINAG-OEEE-UAE

Crece producción entre Enero-Julio

En los primeros siete meses del año, la producción agropecuaria acumulada creció en 4,5% respecto al mismo período del año anterior, ante un mayor dinamismo de la producción agrícola y pecuaria.

VBP Agropecuario de Ene-Julio (Millones de S/. de 1994)

Sector / Subsector	2009	2010	Var. %
Agropecuario	12 303	12 852	4,5
Agrícola	7 721	8 065	4,4
Pecuario	4 582	4 787	4,5

Fuente: MINAG-OEEE

Elaboración: MINAG-OEEE



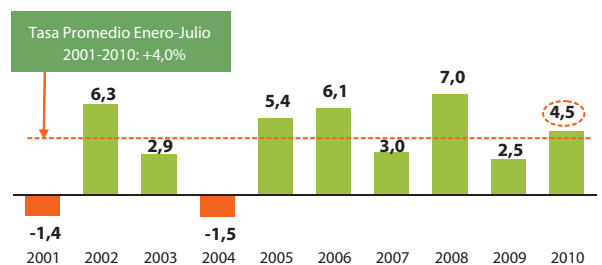
Producción Agropecuaria Enero-Julio 2010 / Enero-Julio 2009 (Miles de toneladas)

Principales productos	2009	2010 P/	Var. (Miles t)	Var. (%)
Subsector agrícola				
Aceituna	7	74	66,8	955,3
Café	223	253	30,3	13,6
Mango	73	300	227,6	313,1
Alfalfa	3 719	3 853	133,8	3,6
Espárrago	152	167	15,2	10,0
Mandarina	122	148	26,0	21,3
Cebolla	350	403	53,4	15,3
Plátano	1 085	1 116	31,7	2,9
Papaya	105	126	21,4	20,4
Piña	124	139	15,0	12,1
Maíz A. Duro	790	751	-38,8	-4,9
Maíz Amiláceo	263	240	-22,9	-8,7
Arroz Cáscara	2 273	2 168	-105,3	-4,6
Algodón Rama	88	62	-26,8	-30,3
Subsector pecuario				
Ave	662	708	46,0	6,9
Vacuino	191	195	4,4	2,3
Huevo	155	164	8,8	5,7
Leche	1 000	1 019	20,0	2,0
Porcino	86	88	2,0	2,3

P/ Preliminar
Fuente: MINAG-OEEE

Elaboración: MINAG-OEEE-UAE

Variación Porcentual del VBP Agropecuario Periodo Enero-Julio de cada año



Fuente: MINAG-OEEE

Elaboración: MINAG-OEEE-UAE

El VBP agrícola aumentó 4,4%, como resultado de la mayor producción acumulada de cultivos como aceituna, café, mango y alfalfa.

Por el contrario, los cultivos de maíz amarillo duro, maíz amiláceo, arroz cáscara y algodón rama registraron una menor producción en el período.



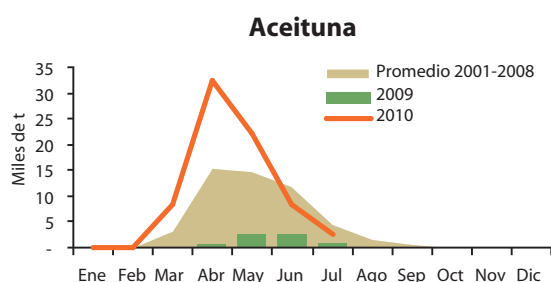
El subsector pecuario creció 4,5% ante el mayor dinamismo en la producción de ave, carne de res y huevo.

Productos que se incrementaron período Enero-Julio

Aceituna

Mayor producción

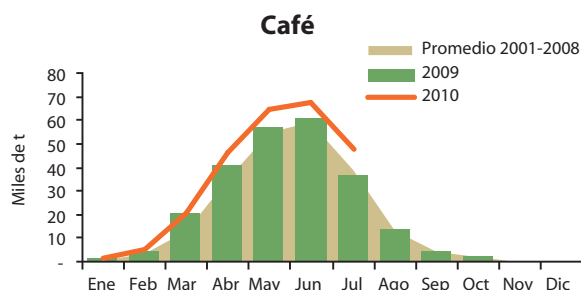
La producción de aceituna en el periodo enero-julio 2010 se incrementó en 66,8%, continuando así su recuperación luego del año pasado de baja cosecha. Se registró un incremento significativo del orden de 59 187% en la producción de Arequipa y de 856% en la producción de Tacna en relación al mismo período del año pasado. Los precios se mantienen favorables al productor.



Café

Mayor rendimiento

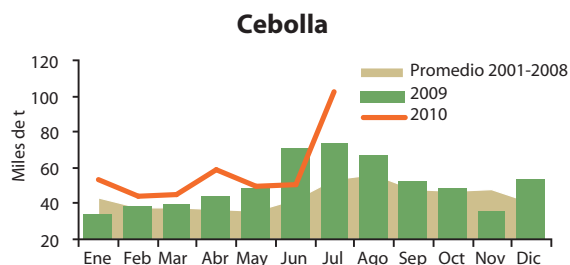
La producción de café se incrementó en 30,3% respecto al mismo periodo del año pasado, principalmente en las regiones de Cajamarca, Junín, Cusco y San Martín. Se registró mayor productividad en Cajamarca, Cusco y San Martín, mientras que en Junín el aumento de la producción se explica por el aumento en 724 has. de superficie sembrada con respecto al mismo período del año pasado. Los precios se encuentran favorables al productor.



Cebolla

Mayor producción

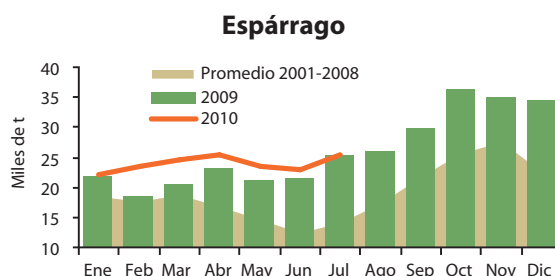
La producción registró un crecimiento de 15,3% ante la mayor cosecha recogida en Arequipa, recuperándose esta región como principal productora, con 32 mil toneladas más que enero – julio del 2009, habiéndose también incrementado la superficie sembrada de esta región en 1 340 has.



Espárrago

Mayor producción

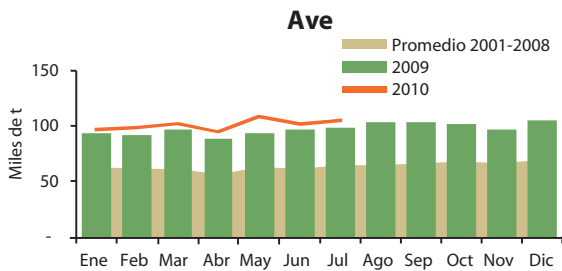
La producción registró un crecimiento de 10,0% ante la mayor superficie cosechada por parte de las regiones de Ancash e Ica, principalmente. Los precios se muestran favorables al productor.





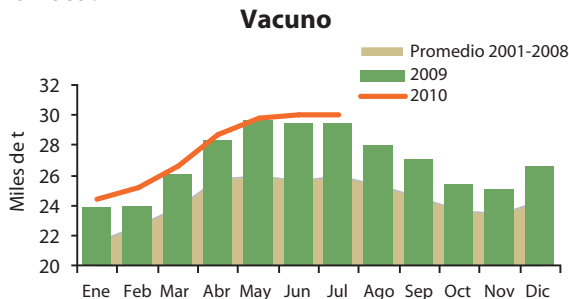
Ave Aumentó producción

A Julio, la saca de ave se incrementó en 7,6% y en el periodo enero-julio fue de 708 mil t, volumen superior en 6,9% a lo registrado en similar periodo del año pasado.



Vacuno Mayor producción de carne

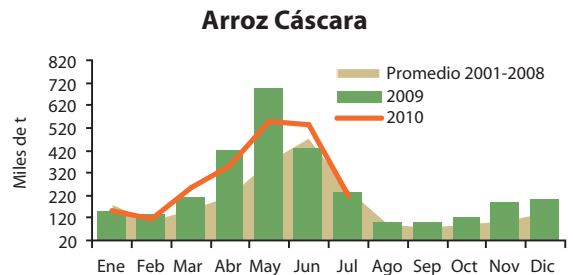
En el periodo enero-julio, la producción de carne de vacuno aumentó 2,3% respecto al mismo periodo del año 2009.



Productos que disminuyeron en el período Enero-Julio

Arroz Menor producción

La producción nacional de arroz, acumulada al primer semestre fue de 2 168 mil toneladas, es decir 4,6% menos respecto a lo obtenido en similar periodo del año pasado, ante la menor producción en Lambayeque, Piura y La Libertad.



Maíz Amiláceo Reducción en la producción

La producción nacional de maíz amiláceo, acumulada al primer semestre fue 240 mil toneladas, es decir 8,7% menos respecto a lo obtenido en similar periodo del año pasado, ante la reducción de la producción de Cajamarca (2,4% menos), de Huancavelica (20,0% menos) y de Cusco (28,4 menos).



V B P A G R O P E C U A R I A

MINISTERIO DE AGRICULTURA

Ing. Adolfo De Córdova Vélez
MINISTRO DE AGRICULTURA

Dr. Francisco Palomino García
VICEMINISTRO DE AGRICULTURA

OFICINA DE ESTUDIOS ECONÓMICOS Y ESTADÍSTICOS - OEEE

Ing. Santos Maza y Silupú
DIRECTOR GENERAL

MINISTERIO DE AGRICULTURA

OFICINA DE ESTUDIOS ECONÓMICOS Y ESTADÍSTICOS - OEEE
Jr. Yauyos 258, Cercado de Lima
Central: 7113700 - **Anexos:** 2320 / 2108

Email: oeee@minag.gob.pe / **Web:** www.minag.gob.pe

Diseño: OEEE/MINAG

Hecho el Depósito Legal en la Biblioteca Nacional del Perú
Nº 2010-08908

Impresión: Q&P Impresores / **Tiraje:** 500 ejemplares

Setiembre, 2010