



O E E E

V B P A G R O P E C U A R I A  
Junio 2010

Producción agropecuaria **se incrementó 4,6%**  
en el **primer semestre** del año

En el mes de junio creció 4,2%



PERÚ

Ministerio  
de Agricultura

EN AGRICULTURA...





## Producción de Junio

En junio, el Valor Bruto de la Producción Agropecuaria creció en 4,2% con relación al mismo mes del año 2009.

El continuo crecimiento de la producción pecuaria (3,7%) sigue impulsando el crecimiento del Valor Bruto Agropecuario, respaldado por la producción agrícola (4,5%).

### VBP Agropecuaria de Junio (Millones de S/. de 1994)

Sector / Subsector	2009	2010	Var. %
Agropecuario	1 944	2 026	4,2
Agrícola	1 269	1 326	4,5
Pecuario	676	700	3,7

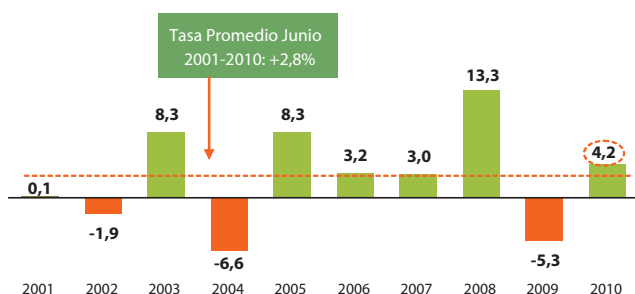
Fuente: MINAG-OEEE

Elaboración: MINAG-OEEE

Dentro del subsector agrícola, los valores de la producción de arroz cáscara, café, aceituna y caña de azúcar compensaron la caída registrada en los valores de la producción de maíz amiláceo, cebolla, algodón rama y papa.

Por el lado pecuario, la mayor saca (beneficio) de ave y bovino incidió positivamente en este subsector.

### Variación Porcentual del VBP Agropecuario Mes de Junio de cada año



Fuente: MINAG-OEEE

Elaboración: MINAG-OEEE-UAE

## Producción Agropecuaria Junio 2010 / Junio 2009 (Miles de toneladas)

Principales productos	2009	2010 <sup>p/</sup>	Var. (Miles t)	Var. (%)
<b>Subsector agrícola</b>				
Arroz Cáscara	431	531	100,4	23,3
Café	61	68	6,5	10,7
Aceituna	3	8	5,7	226,7
Caña de Azúcar	669	781	111,4	16,6
Alfalfa	466	493	27,2	5,8
Maíz A. Duro	127	138	11,0	8,7
Camote	16	23	7,8	49,9
Espárrago	21	23	1,5	6,9
Naranja	46	48	2,6	5,6
Arveja Grano Seco	9	10	1,3	14,3
Maíz Amiláceo	92	86	-5,7	-6,2
Cebolla	71	51	-20,6	-28,9
Algodón Rama	14	10	-3,6	-26,6
Papa	372	325	-47,3	-12,7
<b>Subsector pecuario</b>				
Ave	97	102	4,7	4,9
Vacuno	29	30	0,8	2,7
Huevo	22	23	1,1	4,9
Porcino	12	13	0,5	4,0
Leche	143	146	2,9	2,0

<sup>p/</sup> Preliminar

Fuente: MINAG-OEEE

Elaboración: MINAG-OEEE-UAE

## Crece producción entre Enero-Junio

En el primer semestre, la producción agropecuaria acumulada creció 4,6% respecto al mismo período del año anterior, por un mayor dinamismo de la producción agrícola y pecuaria.

### VBP Agropecuario de Ene-Jun (Millones de S/. de 1994)

Sector / Subsector	2009	2010	Var. %
Agropecuario	10 636	11 125	4,6
Agrícola	6 732	7 046	4,7
Pecuario	3 903	4 079	4,5

Fuente: MINAG-OEEE

Elaboración: MINAG-OEEE



## Producción Agropecuaria Enero-Junio 2010 / Enero-Junio 2009 (Miles de toneladas)

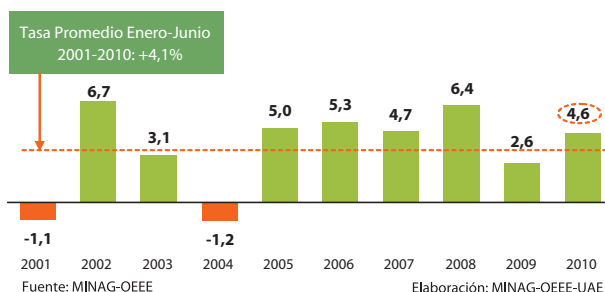
Principales productos	2009	2010 P/	Var. (Miles t)	Var. (%)
<b>Subsector agrícola</b>				
Aceituna	6	71	65,2	1 098,2
Mango	73	300	227,7	313,7
Café	186	205	19,2	10,3
Alfalfa	3 279	3 407	128,3	3,9
Espárrago	127	142	15,1	11,9
Mandarina	98	123	24,7	25,1
Plátano	935	967	31,5	3,4
Papaya	91	112	20,8	22,9
Cebolla	276	301	25,1	9,1
Palta	97	105	8,1	8,4
Maíz A. Duro	140	121	-18,4	-13,2
Ajo	17	10	-7,2	-42,5
Arroz Cáscara	2 039	1 953	-85,7	-4,2
Algodón Rama	79	55	-24,7	-31,1
<b>Subsector pecuario</b>				
Ave	564	602	38,5	6,8
Vacuno	161	165	4,1	2,5
Huevo	132	140	7,7	5,8
Leche	859	877	17,5	2,0
Fibra Alpaca	2	2	-0,1	-6,5

P/ Preliminar

Fuente: MINAG-OEEE

Elaboración: MINAG-OEEE-UAE

## Variación Porcentual del VBP Agropecuario Periodo Enero - Junio de cada año



El VBP agrícola aumentó 4,7%, como resultado de la mayor producción acumulada de cultivos como aceituna, mango, café y alfalfa.

Por el contrario, los cultivos de maíz amarillo duro, ajo, arroz cáscara y algodón rama registraron una menor producción en el período.





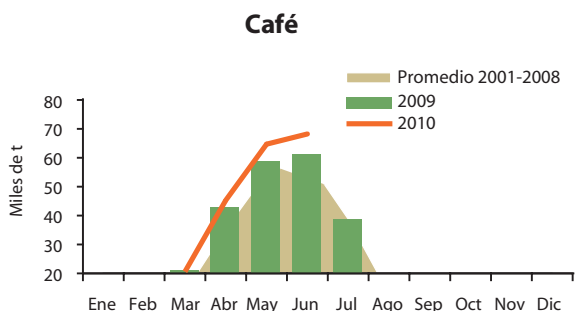
El subsector pecuario creció 4,5% por el mayor dinamismo en la saca de ave y de vacunos para la producción de carne.

## Productos que se incrementaron período Enero-Junio

### Café

#### Mayor producción

La producción de café en el periodo enero-junio 2010 aumentó 10,3% respecto a la producción del mismo periodo del año pasado, especialmente en las regiones de Junín, Cusco y San Martín, siendo esta última la que ha presentado una mayor producción.



### Alfalfa

#### Incrementa producción

La producción de alfalfa creció 3,9% respecto al mismo periodo del año pasado, por el incremento de las producciones en las cuencas lecheras de las principales regiones tales como Puno, Ica, Ayacucho, Moquegua, Apurímac, entre otras.

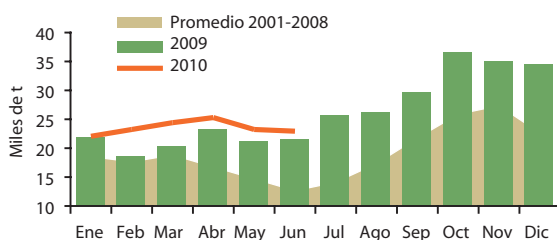
### Espárrago

#### Mayor demanda para agroexportación

La producción de espárrago se incrementó en 11,9% respecto al mismo periodo del año pasado, principalmente en las regiones de La Libertad, Ica y Ancash, en esta última se registró un aumento

significativo ante una mayor demanda del producto para la agroexportación.

### Espárrago



### Mandarina

#### Mayor producción costera

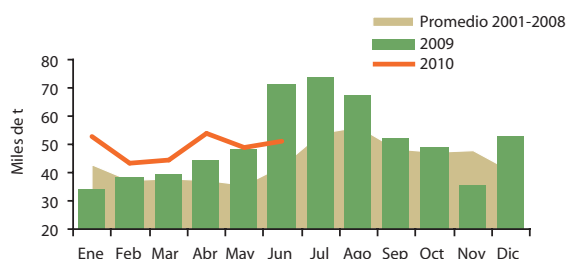
La producción acumulada de mandarina registró un aumento de 25,1% respecto al mismo periodo del año pasado, por mayor superficie cosechada debido a que las áreas anteriormente instaladas, principalmente en Lima e Ica, comienzan su producción.

### Cebolla

#### Mayor producción

La producción registró un leve crecimiento de 9,1% ante la mayor superficie cosechada por las regiones Tacna, Lima, Lambayeque y La Libertad que atienden, principalmente, la demanda local. Sin embargo, la producción de Arequipa, que abastece mayoritariamente a los principales mercados del país, ha sido menor que el mismo periodo del año anterior.

### Cebolla

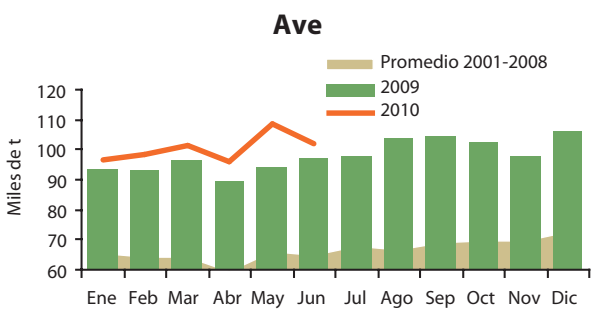




## Ave

### Mayores colocaciones

A junio, las colocaciones de pollos BB (línea carne) aumentaron en 8,2%, lo que mantiene una oferta creciente destinada a satisfacer el consumo interno. En el periodo enero-junio, la saca de ave fue de 602 mil toneladas, volumen en peso vivo superior a 6,8% de lo registrado en similar periodo del año pasado.

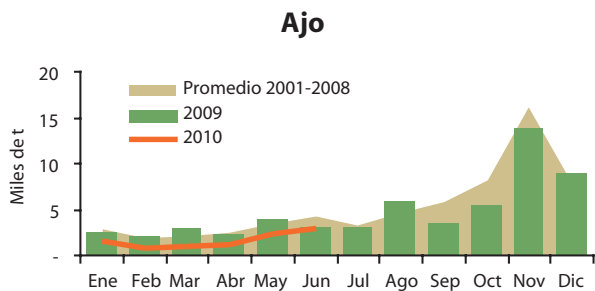


## Productos que disminuyeron en el periodo Enero-Junio

### Ajo

#### Disminuye producción

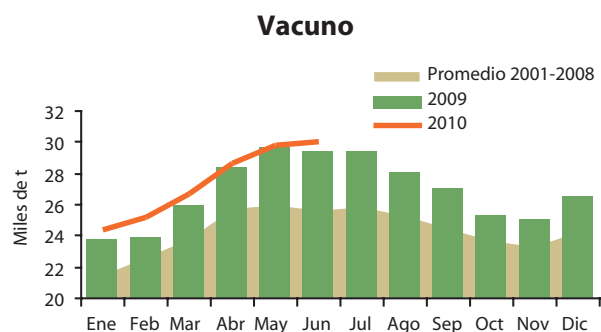
A consecuencia de menores áreas sembradas, principalmente en Arequipa, Lima, Cajamarca, Ayacucho y La Libertad la producción acumulada disminuyó en 42,3%.



## Vacuno

### Mayor saca

En el periodo enero-junio, la saca en la crianza de vacunos aumentó 2,8% más respecto al primer semestre del 2009.



## Arroz

### Menor producción

La producción nacional de arroz cáscara acumulada en el periodo enero-junio fue 1,95 millones de toneladas, inferior en -4,2% respecto a lo obtenido en similar periodo del año pasado, por menores producciones en Lambayeque, La Libertad y San Martín. En este periodo, incrementaron su producción de arroz Arequipa, Amazonas y Piura.



# V B P A G R O P E C U A R I A

## MINISTERIO DE AGRICULTURA

Ing. Adolfo De Córdova Vélez  
MINISTRO DE AGRICULTURA

Dr. Francisco Palomino García  
VICEMINISTRO DE AGRICULTURA

## OFICINA DE ESTUDIOS ECONÓMICOS Y ESTADÍSTICOS - OEEE

Ing. Santos Maza y Silupú  
DIRECTOR GENERAL

## MINISTERIO DE AGRICULTURA

OFICINA DE ESTUDIOS ECONÓMICOS Y ESTADÍSTICOS - OEEE  
Jr. Yauyos 258, Cercado de Lima  
**Central:** 7113700 - **Anexos:** 2320 / 2108

**Email:** [oeee@minag.gob.pe](mailto:oeee@minag.gob.pe)  
**Web:** [www.minag.gob.pe](http://www.minag.gob.pe)

**Diseño:** OEEE/MINAG

**Tiraje:** 500 ejemplares

Agosto, 2010