

V B P A G R O P E C U A R I A



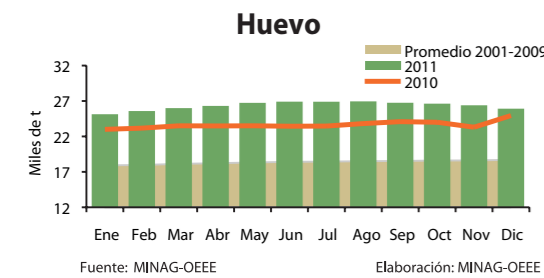
O E E E

V B P A G R O P E C U A R I A
Diciembre 2011

El precio promedio pagado al productor por ave viva en el año 2011 alcanzó los S/. 4,68 por kg, 0,9% menor con respecto al año 2010. Cabe señalar que en diciembre el precio fue S/. 4.83 por kg.

Huevo

Incrementa producción por mayor número de gallinas ponedoras



La producción nacional de huevo en el 2011 alcanzó las 316 mil toneladas, superior en 31,1 mil t (10,9% más) a lo obtenido en el 2010, sustentado por el mayor número de gallinas ponedoras de huevo para el consumo masivo. El precio promedio nacional pagado al productor fue de S/. 3,88 por kg, superior en 3,7% a lo pagado en el 2010.

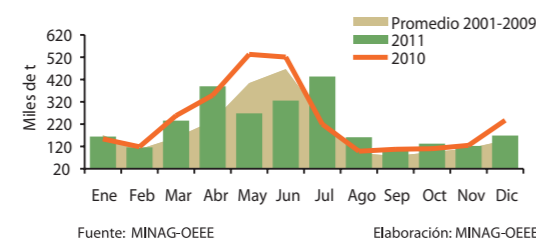
Productos que disminuyeron Enero - Diciembre

Arroz Cáscara

Cae producción por menores siembras
La producción de arroz cáscara del año 2011, disminuyó en 7,4% (210,4 mil t menos), con referencia al 2010. Las siembras de arroz disminuyeron ante la poca disponibilidad del recurso hídrico en la zona norte del Perú, en especial en Lambayeque y Piura. En las regiones de selva, Amazonas y Cajamarca, también se presentaron menores siembras, así como en La Libertad.

El precio promedio nacional en chacra se elevó significativamente (44% más) ante la menor oferta, pasando de S/. 0,76 en el 2010, a S/. 1,09 por kg en el 2011.

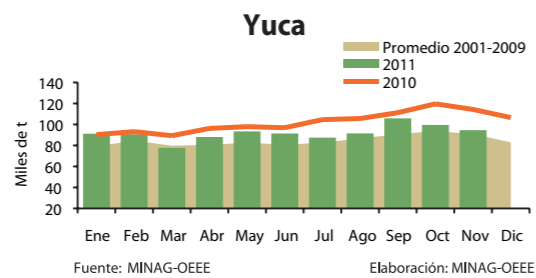
Arroz Cáscara



Yuca

Menores siembras conducen a menor producción
La producción de yuca del año 2011, disminuyó 127,9 mil t (-10,3%), en contraste con el año 2010, debido principalmente a las menores siembras. La superficie cosechada a nivel nacional se redujo 10,8% (11,4 mil has menos) por las menores siembras en las regiones de Ucayali, San Martín y Cusco, principalmente.

El precio promedio nacional pagado en chacra se ubicó en S/. 0,54 por kg. en el 2011, aumentando así 23,8%, debido a la menor oferta.



MINISTERIO DE AGRICULTURA

Luis Romano Ginocchio Balcázar
MINISTRO DE AGRICULTURA

Juan Rheineck Piccardo
VICEMINISTRO DE AGRICULTURA

OFICINA DE ESTUDIOS ECONÓMICOS Y ESTADÍSTICOS - OEEE

Hugo Fano Rodríguez
DIRECTOR GENERAL (e)

MINISTERIO DE AGRICULTURA

OFICINA DE ESTUDIOS ECONÓMICOS Y ESTADÍSTICOS - OEEE
Jr. Yauyos 258, Cercado de Lima
Central: 7113700 - Anexos: 2320 / 2108

Email: oeee@minag.gob.pe / Web: www.minag.gob.pe

Diseño: OEEE/MINAG

Hecho el Depósito Legal en la Biblioteca Nacional del Perú
Nº 2010-08908

Impresión: Q&P Impresores / Tiraje: 500 ejemplares

Febrero, 2012



En el año 2011
Producción agropecuaria **creció 3,8%**



V B P A G R O P E C U A R I A



Doce meses de continuo crecimiento

En el año 2011, la producción agropecuaria registró un incremento de 3,8%, comparado con el año anterior, manteniendo así doce meses de continuo crecimiento. Este resultado estuvo sustentado principalmente por el crecimiento obtenido en los subsectores pecuario (5,2%) y agrícola (2,8%).

VBP Agropecuario de Ene-Dic (Millones de S/. de 1994)			
Sector / Subsector	2010	2011	Var. %
Agropecuaria	20 261	21 027	3,8
Agrícola	11 991	12 328	2,8
Pecuario	8 270	8 700	5,2

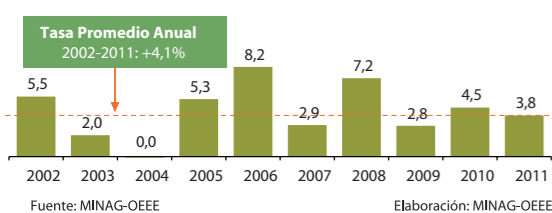
Fuente: MINAG-OEEE Elaboración: MINAG-OEEE

La producción en el subsector pecuario creció 5,2% debido a la mayor saca de ave y el aumento de la producción de huevo de gallina para consumo, además de la mayor saca en la crianza de bovino y el incremento de la producción de leche fresca de vaca, manteniendo así la tendencia creciente observada meses anteriores.

Por su parte, la producción en el subsector agrícola aumentó 2,8%, por una mayor producción de café, papa, algodón rama, espárrago, ajo, piña, alfalfa, cacao, palta y uva, entre los más relevantes. Sin embargo, atenuaron este crecimiento, la disminución en la producción de arroz cáscara, yuca, mango y plátano.

En los últimos diez años, la tasa de crecimiento promedio de la producción agropecuaria fue 4,1%, siendo

Variación porcentual del VBP Agropecuaria



Producción Agropecuaria Enero-Diciembre 2011 / Enero-Diciembre 2010 (Miles de toneladas)				
Principales productos	2010	2011 ^{P/}	Var. (Miles t)	Var. (%)
Subsector agrícola				
Café	265	300	35,9	13,6
Papa	3 805	4 072	266,2	7,0
Algodón Rama	64	122	58,3	91,4
Espárrago	335	392	57,1	17,0
Ajo	63	83	19,9	31,7
Piña	311	399	88,9	28,6
Alfalfa	6 241	6 398	157,4	2,5
Cacao	47	56	9,8	21,1
Palta	184	215	30,1	16,3
Uva	280	296	15,5	5,5
Plátano	2 007	1 904	-103,2	-5,1
Mango	454	352	-102,3	-22,5
Yuca	1 240	1 112	-127,9	-10,3
Arroz Cáscara	2 831	2 621	-210,4	-7,4
Subsector pecuario				
Ave	1 244	1 324	79,7	6,4
Huevo	285	316	31,1	10,9
Bovino	337	351	13,7	4,1
Leche	1 678	1 724	45,5	2,7
Porcino	154	157	2,2	1,4

^{P/} Preliminar Fuente: MINAG-OEEE Elaboración: MINAG-OEEE

ligeramente inferior a la tasa de crecimiento de la producción agropecuaria del año 2011 (3,8%).

Cabe señalar que la tasa de 0,04% registrada en el 2004, se debió a los efectos negativos del fenómeno El Niño. Del mismo modo, en el 2007 se presentó una tasa menor al año precedente por la presencia de El Niño. Por otro lado, la tasa del 2009 fue menor a la registrada el 2008 debido a las características particulares del sector, en las que luego de un año de crecimiento por encima de la media de los últimos diez años, el crecimiento del siguiente año suele ubicarse por debajo de esta media.

En Diciembre la Producción Agropecuaria cayó 1,3%

La producción agropecuaria registró una disminución de 1,3% en comparación con el mes de diciembre de 2010.

VBP Agropecuario - Diciembre (Millones de S/. de 1994)			
Sector / Subsector	2010	2011	Var. %
Agropecuaria	1 589	1 568	-1,3
Agrícola	860	824	-4,2
Pecuario	729	745	2,1

Fuente: MINAG-OEEE Elaboración: MINAG-OEEE

Esta disminución fue el resultado de la menor producción del subsector agrícola, a pesar del crecimiento del subsector pecuario.

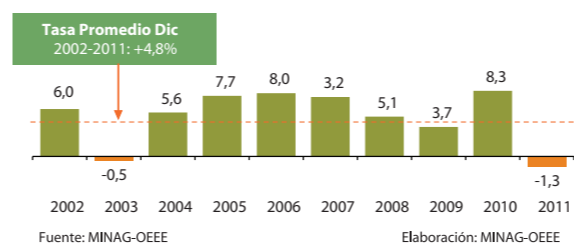
La producción en el subsector agrícola disminuyó 4,2% respecto a diciembre de 2010, por la menor producción mensual de mango, arroz cáscara, plátano, tomate, entre los que más incidieron a la baja. Sin embargo, se registraron incrementos en la producción mensual de uva, papa, espárrago, caña de azúcar, entre los principales.

En el subsector pecuario, contribuyeron al crecimiento mensual de 2,1% la mayor saca de ave y el incremento

Producción Agropecuaria Diciembre 2011 / Diciembre 2010 (Miles de toneladas)				
Principales productos	2010	2011 ^{P/}	Var. (Miles t)	Var. (%)
Subsector agrícola				
Uva	38	54	15,4	40,3
Papa	244	266	22,7	9,3
Espárrago	36	41	4,7	12,8
Caña de Azúcar	925	982	57,2	6,2
Ajo	10	11	1,4	13,5
Algodón Rama	0	2	1,2	326,5
Palma Aceitera	27	38	11,1	40,6
Cacao	3	4	0,7	21,8
Palta	12	14	2,3	20,0
Piña	46	49	3,5	7,6
Tomate	41	28	-13,5	-32,8
Plátano	183	159	-24,7	-13,5
Arroz Cáscara	238	169	-69,1	-29,0
Mango	119	18	-100,7	-84,8
Subsector pecuario				
Ave	116	118	2,3	2,0
Leche	132	137	5,3	4,1
Bovino	28	29	0,5	1,8
Huevo	25	26	1,0	3,9
Fibra Alpaca	1	1	0,1	10,1

^{P/} Preliminar Fuente: MINAG-OEEE Elaboración: MINAG-OEEE

Variación porcentual del VBP Agropecuaria (Diciembre de cada año)



en la producción de leche fresca de vaca, así como la mayor saca en la crianza de bovino y el aumento de la producción de huevo de gallina para consumo.

En los diez últimos años, el promedio de la variación porcentual de la producción agropecuaria de los meses de diciembre fue de 4,8% y en el 2011 esta variación se ubicó 3,5 puntos porcentuales por debajo de este promedio.

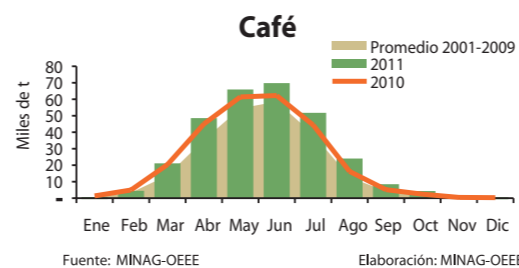
Productos que destacaron Enero-Diciembre

Café

Mejores precios internacionales hacen crecer la producción

En el año 2011, la producción registró un crecimiento de 13,6% con respecto al año anterior, llegando a las 300 mil t, ante el alza continua de los precios en los mercados internacionales.

El precio promedio pagado en chacra a nivel nacional aumentó 49,1%, pasando de S/. 6,18 por kg en el 2010 a S/. 9,22 en el 2011, presentando una tendencia fuertemente creciente desde enero del año 2011.

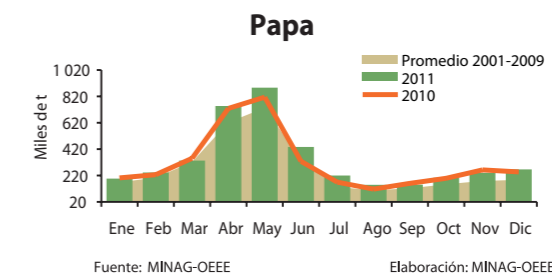


Papa

Incremento del rendimiento promedio aumenta la producción

La producción de papa aumentó 266 mil t (7,0% más) en el año 2011, respecto al año anterior, debido principalmente al mayor rendimiento promedio nacional obtenido, al pasar de 13 155 kg/ha en el año 2010, a 13 726 kg/ha en el año 2011 (4,3% superior). En menor proporción contribuyeron a este incremento las mayores siembras.

El precio promedio pagado en chacra a nivel nacional durante el 2011 (S/. 0,68 por kg.), fue 9,7% superior al del año 2010.

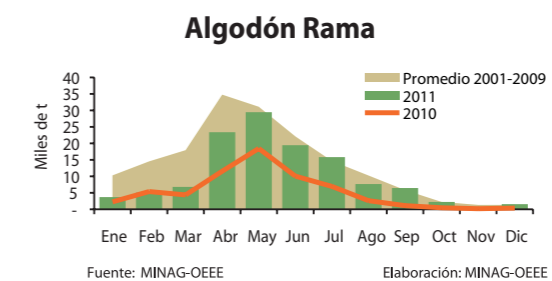


Algodón Rama

Mayores siembras incrementan la producción

La producción de algodón rama aumentó 58,3 mil t (91,4% más) en el año 2011, en comparación al 2010, debido a las mayores siembras estimuladas por la demanda de la industria nacional.

El precio promedio pagado en chacra a nivel nacional se ubicó en S/. 4,37 por kg en el 2011, 48% más que el precio del 2010.



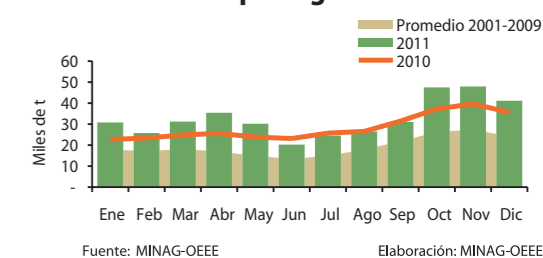
Espárrago

Producción en alza

Las mayores áreas en cosecha y el incremento en el rendimiento observado el año pasado, permitieron que la producción nacional continúe en alza, alcanzando 392 mil t en el 2011 y superando en 57,1 mil t (17,0% más) lo obtenido en el 2010.

El precio promedio pagado en chacra a nivel nacional aumentó ligeramente (0,4%), ubicándose en S/. 2,56 por kg en el año 2011.

Espárrago



Ave

Continuo incremento en la saca de ave, por mayores cargas en granjas de pollos

En el año 2011, el volumen en peso vivo de ave fue 1 324 mil t, mayor en 6,4% (79,7 mil t más) con respecto a lo alcanzado el año anterior, sustentado por el incremento de la saca de ave, la cual se elevó 6,3% con relación al año 2010. La mayor saca responde a las mayores cargas de pollitos BB en las granjas avícolas de línea de carne, principal componente de la crianza de ave.

Ave (animales en pie)

