



OEEE

V B P A G R O P E C U A R I A

Julio 2011

En los primeros siete meses del año
Producción agropecuaria **creció 3,4%**



PERÚ

Ministerio
de Agricultura

EN AGRICULTURA...





Siete meses de continuo crecimiento

La producción agropecuaria en los primeros siete meses del 2011 registró un incremento de 3,4% comparado con el mismo periodo del año anterior, sustentado en el continuo crecimiento del subsector pecuario.

VBP Agropecuario de Ene-Jul (Millones de S/. de 1994)			
Sector / Subsector	2010	2011	Var. %
Agropecuario	12 817	13 258	3,4
Agrícola	8 048	8 185	1,7
Pecuario	4 769	5 074	6,4

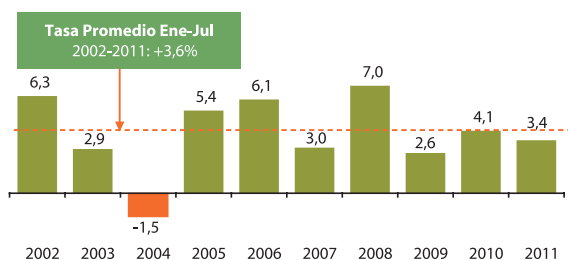
Fuente: MINAG-OEEE

Elaboración: MINAG-OEEE

La producción del subsector pecuario creció 6,4% por la mayor saca de ave y el aumento de la producción de huevo de gallina para consumo, además de la mayor saca en la crianza de bovino y el incremento de la producción de leche fresca de vaca.

La producción en el subsector agrícola aumentó 1,7%, por una mayor producción de café, papa, algodón rama, piña, alfalfa, espárrago, palta, uva, cacao y mango, principalmente. Impidieron un mayor crecimiento las menores producciones de arroz cáscara, aceituna, maíz amarillo duro y yuca.

Variación porcentual del VBP Agropecuario (Enero-Julio de cada año)



Fuente: MINAG-OEEE

Elaboración: MINAG-OEEE

Producción Agropecuaria Enero-Julio 2011 / Enero-Julio 2010 (Miles de toneladas)

Principales productos	2010	2011 P/	Var. (Miles t)	Var. (%)
Subsector agrícola				
Café	240	273	33,0	13,7
Papa	2 821	3 035	214,8	7,6
Algodón Rama	59	97	38,3	64,9
Piña	141	208	67,4	48,0
Alfalfa	3 853	3 999	146,1	3,8
Espárrago	159	170	11,1	6,9
Palta	129	144	15,9	12,4
Uva	175	182	7,3	4,2
Cacao	31	34	2,8	9,2
Mango	301	314	13,8	4,6
Yuca	670	623	-47,9	-7,1
Maíz A. Duro	751	685	-66,0	-8,8
Aceituna	74	60	-14,1	-19,0
Arroz Cáscara	2 155	1 931	-223,8	-10,4
Subsector pecuario				
Ave	696	763	67,3	9,7
Huevo	164	184	20,0	12,2
Bovino	199	204	5,3	2,7
Leche	1 021	1 050	29,7	2,9
Porcino	87	89	1,8	2,1

P/ Preliminar

Fuente: MINAG-OEEE

Elaboración: MINAG-OEEE

El café lidera el crecimiento de productos agrícolas incentivado por los elevados precios internacionales.

En los últimos diez años, la tasa de crecimiento acumulada de la Producción Agropecuaria en el periodo enero-julio fue de 3,6%; y el crecimiento en el mismo periodo para el año 2011 fue de 3,4%, es decir apenas 0,2 punto porcentual por debajo de este promedio.

Producción agropecuaria aumentó 8,1% en julio

La producción agropecuaria registró un incremento de 8,1% en comparación con el mes de julio del año pasado, por el incremento registrado en el subsector

V B P A G R O P E C U A R I A

VBP Agropecuario - Julio (Millones de S/. de 1994)

Sector / Subsector	2010	2011	Var. %
Agropecuario	1 734	1 874	8,1
Agrícola	1 030	1 130	9,7
Pecuario	703	744	5,8

Fuente: MINAG-OEEE

Elaboración: MINAG-OEEE

agrícola, apoyado por el crecimiento sostenido del subsector pecuario.

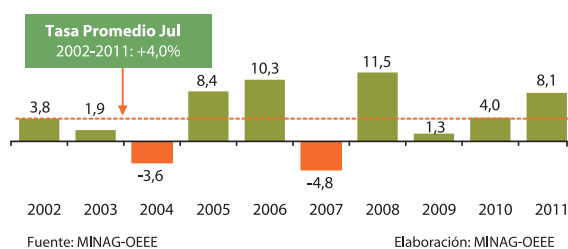
La producción en el subsector agrícola aumentó 9,7% explicado por la mayor producción de arroz cáscara, papa, café, algodón rama, piña, naranja, cacao, pallar grano seco, mandarina y choclo, principalmente.

En el subsector pecuario, contribuyeron al crecimiento de 5,8% la mayor saca de ave, la producción de huevo de gallina para consumo, la mayor producción de leche

fresca de vaca y el aumento en la saca de bovino y porcino.

En los diez últimos años, el promedio de la variación porcentual de la producción agropecuaria de los meses de julio fue de 4,0% y en julio del 2011 se ubicó 4,1 puntos porcentuales por encima de este promedio.

Variación porcentual del VBP Agropecuaria (Julio de cada año)



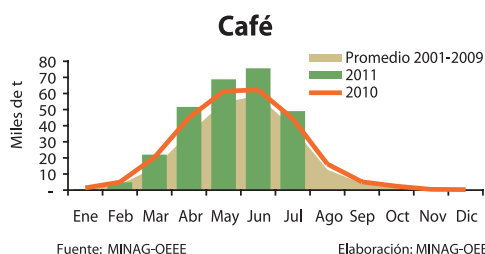
Productos que destacaron Enero - Julio

Café

Mayores precios internacionales hacen crecer la producción

En los primeros siete meses del año, la producción registró un crecimiento de 13,7% llegando a las 272,7 mil t, influenciado por la constante alza de los precios en los mercados internacionales, Junín, principal productor, aumentó su producción en 9,6 mil t más, seguido de las regiones Cusco (8,7 mil t más), San Martín (7,4 mil t más) y Amazonas (5,6 mil t más).

El precio promedio pagado en chacra a nivel nacional se incrementó en 51,7%, pasando de S/. 6,07 a S/. 9,21 por kg.



Producción Agropecuaria Julio 2011 / Julio 2010 (Miles de toneladas)

Principales productos	2010	2011 ^{P/}	Var. (Miles t)	Var. (%)
Subsector agrícola				
Arroz Cáscara	219	432	212,7	97,1
Papa	170	213	43,5	25,6
Café	44	49	4,7	10,5
Algodón Rama	7	13	6,2	89,2
Piña	17	23	5,8	34,3
Naranja	62	69	7,2	11,5
Cacao	5	6	1,0	20,3
Pallar Grano Seco	0	1	1,2	456,8
Mandarina	8	9	1,8	23,7
Maíz Choclo	11	15	3,6	32,0
Caña de Azúcar	844	796	-48,5	-5,7
Yuca	105	90	-15,1	-14,4
Trigo	77	66	-11,0	-14,3
Maíz A. Duro	136	112	-24,1	-17,8
Subsector pecuario				
Ave	103	111	8,1	7,9
Huevo	23	27	3,4	14,6
Bovino	31	31	0,8	2,5
Leche	142	146	4,6	3,2
Ovino	8	8	0,1	1,7

^{P/} Preliminar
Fuente: MINAG-OEEE

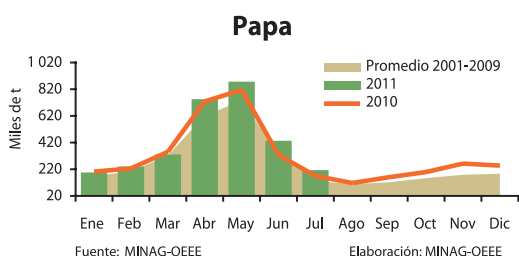
Elaboración: MINAG-OEEE



Papa

Incremento del rendimiento, aumenta la producción

La producción de papa aumentó en 214,8 mil t más (7,6%) entre enero y julio del año 2011, debido al mayor rendimiento promedio nacional obtenido al pasar de 11 979 a 12 606 kg/ha (5,2% más).



A nivel regional, mostraron mayores incrementos en su producción: Huancavelica (106,9 mil t más), Cusco (74,7 mil t más), Huánuco (56,6 mil t más) y Junín (52,7 mil t más).

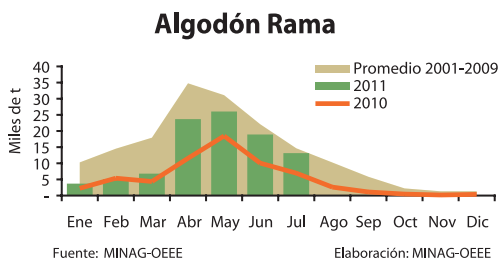
El precio promedio pagado en chacra en estas regiones se mantuvo similar a lo registrado en el periodo de análisis del año 2010. No obstante, en el mes de julio del 2011, el precio cayó S/. 0,10 por kg, pasando de S/. 0,68 a S/. 0,58 por kg, debido a la mayor oferta.

Algodón rama

Mayores siembras incrementan la producción

La producción de algodón rama aumentó 38,3 mil t más (64,9%) durante los primeros siete meses del 2011, en comparación al mismo periodo del 2010, debido a las mayores siembras, motivadas por el aumento de la demanda de la industria nacional.

Ica, principal región productora, incrementó en 23,0 mil t más, alcanzando las 64,9 mil t. Lambayeque, Lima, La



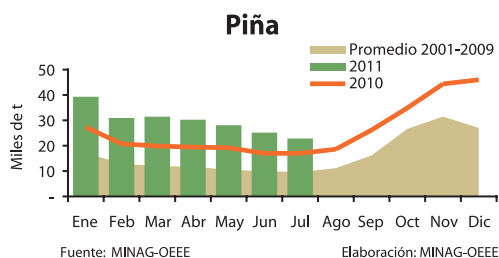
Libertad y Ancash contribuyeron en conjunto con 15,5 mil t más.

El precio promedio pagado en chacra a nivel nacional se ubicó en S/. 4,52 por kg (50,5% más que el precio entre enero y julio del 2010).

Piña

Producción en alza

Las mayores áreas en cosecha y el incremento en el rendimiento observado el año pasado, permitieron que la producción nacional alcance las 208,0 mil t, superior en 67,4 mil t (48,0% más) a lo obtenido en enero-julio del 2010. Junín, principal región productora de piña, registró un incremento de 62,0 mil t (62,6% más).



El precio promedio pagado en chacra a nivel nacional disminuyó ligeramente (-1,8%), ubicándose en S/. 0,43 por kg. En Junín, este precio se mantuvo en S/. 0,37 por kg.

Ave

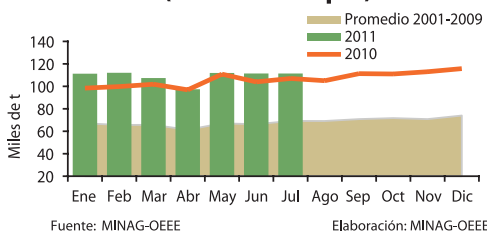
Continuo incremento en la saca de ave, por mayores cargas (colocaciones) en granjas de pollos

La saca de ave registrada durante los primeros siete meses del 2011 alcanzó los 310,4 millones de unidades, superior en 7,9% (22,7 millones más) que en similar periodo del año pasado. Asimismo, el volumen en peso vivo fue de 763,2 mil t, mayor en 9,7% (67,3 mil t más) con respecto al volumen alcanzado en el mismo periodo del año anterior, sustentado en el incremento de 8% en la carga de pollos BB en las granjas avícolas de la línea carne, principal componente de la crianza ave.

El precio promedio pagado al productor por ave viva en el periodo evaluado alcanzó los S/. 4,42 por kg.



Ave (animales en pie)



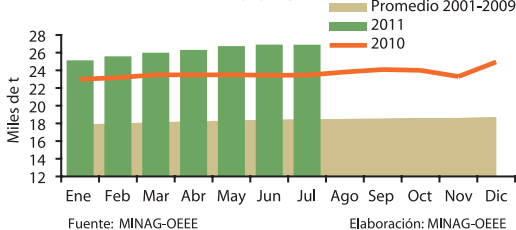
Huevo

Incrementa producción por mayor número de gallinas ponedoras

La producción nacional de huevo entre enero y julio del 2011 alcanzó las 183,6 mil toneladas, superior en 20,0 mil t (12,2% más) a lo obtenido en similar periodo de 2010, sustentado en el incremento en 1,3 millones (10,7% más) de gallinas ponedoras de huevo para el consumo masivo.

El precio promedio nacional pagado al productor fue de S/. 3,88 por kg.

Huevo



Productos que disminuyeron Enero -Julio

Arroz Cáscara

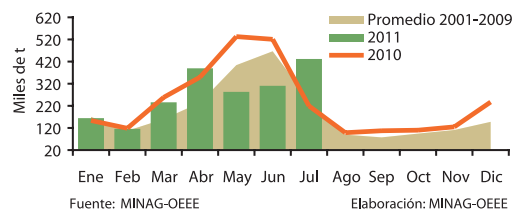
Cae producción por menores siembras

La producción de arroz durante los primeros siete meses del 2011 disminuyó en 10,4% (223,8 mil t menos), con referencia a similar periodo del 2010, debido a la poca disponibilidad del recurso hídrico en la zona norte del

Perú, en especial en Lambayeque y Piura, aunada a las menores siembras registradas en Amazonas y Cajamarca.

El precio promedio nacional en chacra se elevó significativamente (52,0% más) por la menor oferta, pasando de S/. 0,74 a S/. 1,13 por kg. La mayor alza se registró en Lambayeque donde el precio promedio en chacra aumentó 70,4%, ubicándose en S/. 1,22 por kg.

Arroz Cáscara



Aceituna

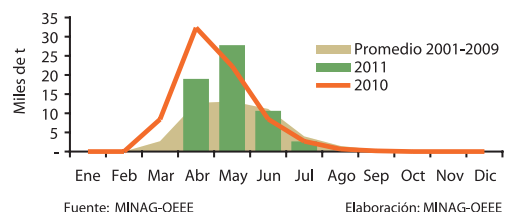
Menor producción

La producción de olivo entre enero y julio del 2011, disminuyó 14,1 mil toneladas (-19,0%) con relación al mismo periodo del año pasado, luego de un año de sobreproducción de aceitunas.

Arequipa, segunda región productora, disminuyó su producción en 59,9% (16,2 mil t menos). Tacna, principal productor, también registró una disminución de 1,6 mil t menos.

El precio promedio nacional pagado en chacra aumentó 16,5%, pagándose S/. 1,91 por kg de aceituna.

Aceituna



V B P A G R O P E C U A R I A

MINISTERIO DE AGRICULTURA

Miguel Caillaux Zazzali
MINISTRO DE AGRICULTURA

Juan Rheineck Piccardo
VICEMINISTRO DE AGRICULTURA

OFICINA DE ESTUDIOS ECONÓMICOS Y ESTADÍSTICOS - OEEE

Hugo Fano Rodríguez
DIRECTOR GENERAL

MINISTERIO DE AGRICULTURA

OFICINA DE ESTUDIOS ECONÓMICOS Y ESTADÍSTICOS - OEEE
Jr. Yauyos 258, Cercado de Lima
Central: 7113700 - **Anexos:** 2320 / 2108

Email: oeee@minag.gob.pe / **Web:** www.minag.gob.pe

Diseño: OEEE/MINAG

Hecho el Depósito Legal en la Biblioteca Nacional del Perú
N° 2010-08908

Impresión: Q&P Impresores / **Tiraje:** 500 ejemplares

Setiembre, 2011