



O E E E

V B P A G R O P E C U A R I A

Mayo 2011

En los cinco primeros meses del año
La producción agropecuaria **incrementó 2,3%**



PERÚ

Ministerio
de Agricultura

EN AGRICULTURA...





Quinto mes de continuo crecimiento

La producción agropecuaria registró un incremento de 2,3% en el acumulado enero-mayo del 2011 comparado con el mismo periodo del año pasado, sustentado en el incremento del subsector pecuario.

VBP Agropecuario de Ene-May (Millones de S/. de 1994)

Sector / Subsector	2010	2011	Var. %
Agropecuaria	9 054	9 258	2,3
Agrícola	5 683	5 675	-0,1
Pecuario	3 372	3 583	6,3

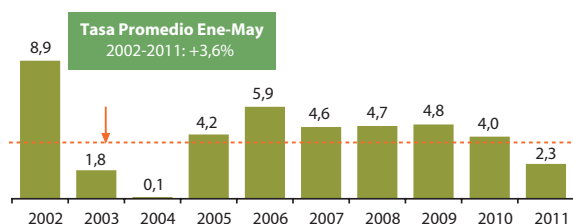
Fuente: MINAG-OEEE

Elaboración: MINAG-OEEE

La producción en el subsector agrícola se contrajo 0,1%, como consecuencia de la menor producción de arroz cáscara, aceituna, choclo y yuca, entre los más relevantes. Sin embargo, los incrementos en la producción de café, algodón rama, piña y papa atenuaron la baja registrada.

La producción en el subsector pecuario aumentó 6,3%, por la mayor saca de ave y el aumento de la producción de huevo de gallina para consumo, además del incremento de la producción de leche fresca de vaca y la mayor saca en la crianza de bovino y porcino.

Variación porcentual del VBP Agropecuaria (Enero-Mayo de cada año)



Fuente: MINAG-OEEE

Elaboración: MINAG-OEEE

Producción Agropecuaria Enero-Mayo 2011 / Enero-Mayo 2010 (Miles de toneladas)

Principales productos	2010	2011 ^{P/}	Var. (Miles t)	Var. (%)
Subsector agrícola				
Café	133	145	12,3	9,2
Algodón Rama	42	61	19,4	46,1
Piña	107	160	53,0	49,7
Papa	2 321	2 373	51,8	2,2
Alfalfa	2 929	3 053	123,9	4,2
Palta	88	103	15,7	17,9
Espárrago	114	122	7,3	6,4
Arveja Grano Verde	49	57	7,6	15,5
Uva	168	174	6,5	3,9
Mango	300	316	16,0	5,3
Yuca	468	439	-28,8	-6,2
Choclo	252	226	-26,2	-10,4
Aceituna	63	47	-16,3	-25,8
Arroz Cáscara	1 413	1 181	-231,8	-16,4
Subsector pecuario				
Ave	492	540	47,6	9,7
Huevo	117	130	13,1	11,2
Bovino	138	142	3,4	2,5
Leche	732	754	22,0	3,0
Porcino	61	63	1,4	2,4

^{P/} Preliminar

Fuente: MINAG-OEEE

Elaboración: MINAG-OEEE

En los últimos diez años, la tasa de crecimiento de la producción agropecuaria acumulada para el periodo enero-mayo fue de 3,6% y para el año 2011 fue 2,3% es decir 1,3 puntos porcentuales por debajo de este promedio.

Producción agropecuaria en mayo aumentó 0,6%

La producción agropecuaria se incrementó 0,6% con relación al mismo mes del año anterior.

El crecimiento de la producción agropecuaria de mayo se debe a una mayor saca y el incremento de la producción del subsector pecuario (5,0%).

V B P A G R O P E C U A R I A

VBP Agropecuario Mayo (Millones de S/. de 1994)

Sector / Subsector	2010	2011	Var. %
Agropecuario	2 354	2 368	0,6
Agrícola	1 636	1 615	-1,3
Pecuario	718	754	5,0

Fuente: MINAG-OEEE

Elaboración: MINAG-OEEE

La producción en el subsector agrícola se contrajo 1,3%, debido a una menor producción de arroz cáscara, maíz amiláceo, frijol grano seco y maíz amarillo duro, principalmente. Sin embargo, contrarrestó dicha caída, la mayor producción de papa, café, aceituna, algodón rama, palta, entre otros.

Producción Agropecuaria Mayo 2011 / Mayo 2010 (Miles de toneladas)

Principales productos	2010	2011 p/	Var. (Miles t)	Var. (%)
Subsector agrícola				
Papa	814	872	58,2	7,2
Café	61	67	5,8	9,5
Aceituna	22	28	5,5	24,7
Algodón Rama	18	25	6,7	36,4
Palta	26	39	12,5	47,4
Piña	19	28	8,6	44,6
Caña de Azúcar	679	729	50,2	7,4
Quinoa	8	12	4,0	50,3
Alfalfa	4	9	4,9	134,2
Espárrago	23	24	1,5	6,8
Maíz A. Duro	86	81	-4,8	-5,6
Frijol Grano Seco	14	12	-2,1	-15,2
Maíz Amiláceo	81	74	-6,8	-8,4
Arroz Cáscara	533	280	-253,0	-47,5
Subsector pecuario				
Ave	105	112	6,5	6,2
Huevo	24	27	3,2	13,8
Bovino	31	32	0,8	2,7
Leche	155	158	3,7	2,4
Porcino	13	13	0,4	3,4

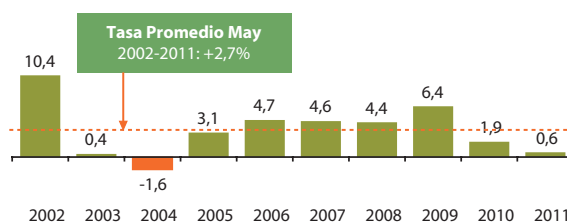
p/ Preliminar

Fuente: MINAG-OEEE

Elaboración: MINAG-OEEE

En el subsector pecuario, contribuyeron al crecimiento mensual la mayor saca de ave y la producción de huevo de gallina para consumo, además del incremento de la producción de leche fresca de vaca y la mayor saca de bovino y porcino.

Variación porcentual del VBP Agropecuaria (Mayo de cada año)



Fuente: MINAG-OEEE

Elaboración: MINAG-OEEE

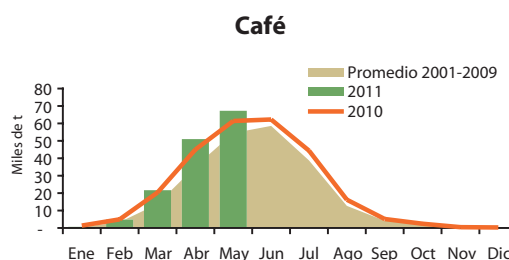
En los últimos diez años, la variación porcentual de la producción agropecuaria del mes de mayo fue 2,7% y para mayo del 2011 se ubicó 2,1 puntos porcentuales por debajo de este promedio.

Productos que destacaron Enero - Mayo

Café

Mejora de precios internacionales hace crecer la producción

De enero a mayo, la producción registró un crecimiento de 9,2% llegando a las 145,4 mil toneladas, debido a la mejora de los precios en mercados internacionales.



Fuente: MINAG-OEEE

Elaboración: MINAG-OEEE



Contribuyó a este incremento la mayor producción de Junín, que aumentó 5,4 mil t más (12,9%), así como Cusco, superando en 4,3 mil t más (33,4%) con relación al periodo de análisis.

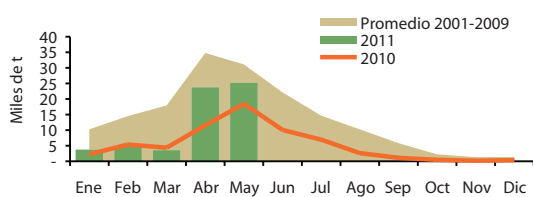
El precio promedio pagado en chacra a nivel nacional aumentó 61,1%, pasando de S/. 5,59 por kg a S/. 9,00 en el periodo de análisis. En Junín, el precio aumentó 56,5% y en Cusco 66,5%, ubicándose en S/. 9,53 y S/. 9,32 por kg, respectivamente.

Algodón rama

Demanda de la industria nacional y mejores precios internacionales incentivan la mayor producción

La producción de algodón rama aumentó en 19,4 mil t más (46,1%) en el periodo de análisis. Ica, principal productor de algodón, registró un incremento de 12,1 mil t más (34,4%) y en menor proporción Lambayeque, Ancash y Lima que registraron incrementos de 2,7 mil t, 2,7 mil t y 1,9 mil toneladas más, respectivamente. El precio promedio pagado en chacra a nivel nacional se ubicó en S/. 4,72 por kg (55,1% más) comparado con lo pagado en el periodo enero – mayo del año 2010.

Algodón Rama



Fuente: MINAG-OEEE

Elaboración: MINAG-OEEE

Ave

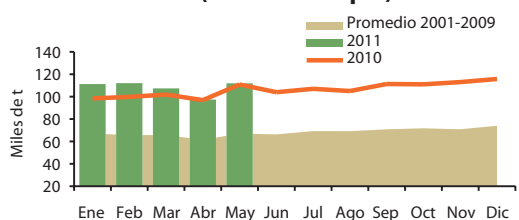
Mayores cargas (colocaciones) en las granjas de pollos línea carne, incrementan la saca de ave

La saca de ave registrada en el acumulado al mes de mayo alcanzó los 220,2 millones de unidades, superior en 15,0 millones más (7,3%) en comparación al mismo periodo del año 2010. El volumen en peso vivo fue de 540 mil toneladas, mayor en 47,6 mil t más (9,7%) con respecto al volumen alcanzado en similar periodo

del año anterior, sustentado en las mayores cargas de pollos BB en las granjas avícolas de línea carne, principal componente de la crianza ave.

El precio promedio pagado al productor de ave en el periodo evaluado alcanzó los S/. 4,38 por kg en peso vivo, inferior en 6,8% (S/. 0,32 menos por kg) con respecto al precio pagado el año pasado que fue de S/. 4,70 por kg.

Ave (animales en pie)



Fuente: MINAG-OEEE

Elaboración: MINAG-OEEE

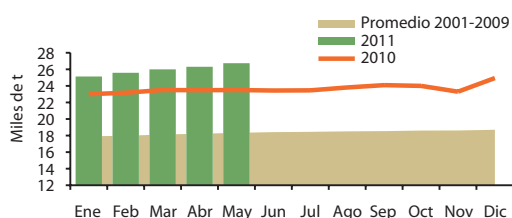
Huevo

Incremento del número de gallinas ponedoras aumenta la producción de huevos para consumo

La producción nacional en los cinco primeros meses del año alcanzó las 129,8 mil toneladas, superior en 13,1 mil t más (11,2%) a lo obtenido en similar periodo del año pasado. El aumento de la producción estuvo sustentado en la mayor carga de pollitas BB de la línea huevo para consumo en las granjas avícolas, la cual se incrementó en 1,6 millones más (11,1%).

El precio promedio nacional pagado al productor fue de S/. 3,85 por kg de huevo, superior en S/. 0,13 más (3,4%) a lo pagado en el mismo periodo del 2010.

Huevo



Fuente: MINAG-OEEE

Elaboración: MINAG-OEEE



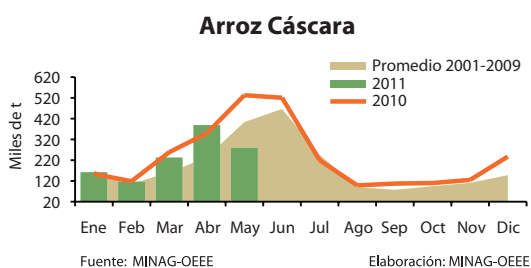
Productos que disminuyeron Enero - Mayo

Arroz Cáscara

Cae la producción por menor área cosechada

La producción acumulada de arroz al mes de mayo disminuyó en 16,4% (231,8 mil t menos) con referencia a similar periodo del año pasado, debido a una menor área cosechada que bajó en 17,2% (31,3 mil hectáreas menos) por la poca disponibilidad del recurso hídrico al momento de las siembras, principalmente en Lambayeque.

Ante la menor oferta nacional, el precio promedio en chacra aumentó 48,5%, pasando de S/. 0,76 por kg. a S/. 1,12. En Lambayeque el precio promedio en chacra se elevó 32,8%, ubicándose en S/. 0,98 por kg.



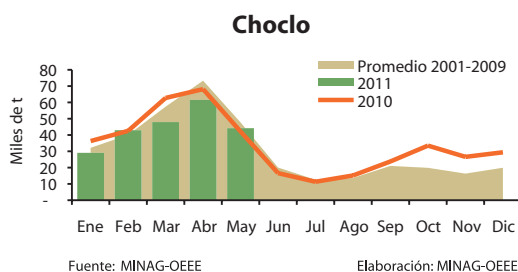
Choclo

Menores siembras disminuyen la producción

La producción acumulada de choclo al mes de mayo disminuyó 10,4% (26,2 mil t menos) debido a la menor superficie cosechada que descendió en 12% (3,8 mil ha menos) en el periodo evaluado. La sequía en la sierra norte no permitió las siembras oportunas de maíz amiláceo, principalmente en la región Cajamarca que disminuyó la producción de choclo (6,8 mil t menos), al igual que en Lambayeque (3,5 mil t menos) y La Libertad (1,3 mil t menos). La sierra central, sierra sur y selva también vieron afectados sus niveles de producción.

Junín disminuyó su producción 5,5 mil t, seguido de Apurímac, Ayacucho y Arequipa con 4,8 mil t, 2,2 mil t y 1,3 mil t menos, respectivamente. En selva, Loreto registró una disminución de 1,1 mil t menos.

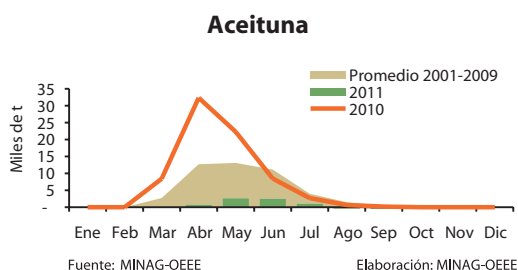
Por estas razones, el precio promedio en chacra a nivel nacional aumentó 15,6%, pasando de S/ 0,69 por kg a S/ 0,80 el kg.



Aceituna

Menor producción

La producción de aceituna durante los primeros cinco meses del año 2011 disminuyó 25,8% (16,3 mil t menos), en comparación con el año 2010, que hubo sobreproducción. La región Arequipa, segunda región productora de olivo presentó una disminución de 70,1% de su nivel producido, equivalente a 15,1 mil t menos. En Tacna, principal productor, se registró una disminución de 1,3 mil t menos. El precio promedio nacional pagado en chacra aumentó 15%, ubicándose en S/. 1,83 por kg.



V B P A G R O P E C U A R I A

MINISTERIO DE AGRICULTURA

Dr. Jorge E. Villasante Aranibar
MINISTRO DE AGRICULTURA

Dr. Francisco Marcelino Palomino García
VICEMINISTRO DE AGRICULTURA

OFICINA DE ESTUDIOS ECONÓMICOS Y ESTADÍSTICOS - OEEE

Ing. Santos Maza y Silupú
DIRECTOR GENERAL

MINISTERIO DE AGRICULTURA

OFICINA DE ESTUDIOS ECONÓMICOS Y ESTADÍSTICOS - OEEE

Jr. Yauyos 258, Cercado de Lima

Central: 7113700 - **Anexos:** 2320 / 2108

Email: oeee@minag.gob.pe / **Web:** www.minag.gob.pe

Diseño: OEEE/MINAG

Hecho el Depósito Legal en la Biblioteca Nacional del Perú
N° 2010-08908

Impresión: Q&P Impresores / **Tiraje:** 500 ejemplares

Julio, 2011