



O E E E

V B P A G R O P E C U A R I A
Noviembre 2011



En los once meses del año
Producción agropecuaria **creció 3,7%**



PERÚ

Ministerio
de Agricultura



Continuo crecimiento en once meses

En los once meses del presente año, la producción agropecuaria registró un incremento de 3,7% comparado con el mismo periodo del año anterior, sustentado principalmente por el crecimiento obtenido en los subsectores pecuario (5,6%) y agrícola (2,4%).

VBP Agropecuario de Ene-Nov (Millones de S/. de 1994)

Sector / Subsector	2010	2011	Var. %
Agropecuario	18 672	19 361	3,7
Agrícola	11 131	11 396	2,4
Pecuario	7 541	7 965	5,6

Fuente: MINAG-OEEE

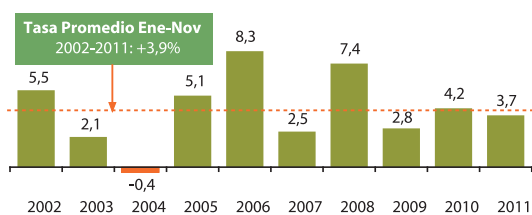
Elaboración: MINAG-OEEE

La producción en el subsector pecuario creció 5,6% debido a la mayor saca de ave y al aumento de la producción de huevo de gallina para consumo, además de la mayor saca en la crianza de bovino y el incremento de la producción de leche fresca de vaca, manteniendo así la tendencia creciente observada meses anteriores.

Por su parte, la producción en el subsector agrícola aumentó 2,4%, por una mayor producción de café, algodón rama, papa, piña, ajo, alfalfa, espárrago, palta, camote y palma aceitera, entre los más relevantes. Sin embargo, atenuaron este crecimiento la disminución en la producción de arroz cáscara, yuca, maíz amarillo duro y plátano.

En los últimos diez años, la tasa de crecimiento de la producción agropecuaria acumulada en el periodo enero-

Variación porcentual del VBP Agropecuario (Enero-Noviembre de cada año)



Fuente: MINAG-OEEE

Elaboración: MINAG-OEEE

Producción Agropecuaria Enero-Noviembre 2011 / Enero-Noviembre 2010 (Miles de toneladas)

Principales productos	2010	2011 ^{P/}	Var. (Miles t)	Var. (%)
Subsector agrícola				
Café	264	303	38,8	14,7
Algodón Rama	63	117	53,2	83,9
Papa	3 562	3 762	200,0	5,6
Piña	265	346	81,4	30,8
Ajo	53	70	16,8	31,7
Alfalfa	5 719	5 876	157,9	2,8
Espárrago	299	319	20,7	6,9
Palta	173	199	26,3	15,2
Camote	239	277	37,8	15,8
Palma Aceitera	265	328	63,1	23,9
Plátano	1 824	1 764	-60,0	-3,3
Maíz A. Duro	1 197	1 151	-46,0	-3,8
Yuca	1 131	1 011	-119,7	-10,6
Arroz Cáscara	2 593	2 445	-148,2	-5,7
Subsector pecuario				
Ave	1 128	1 210	82,4	7,3
Huevo	260	290	30,1	11,6
Bovino	309	320	11,3	3,7
Leche	1 547	1 601	54,5	3,5
Porcino	139	141	2,4	1,7

^{P/} Preliminar

Fuente: MINAG-OEEE

Elaboración: MINAG-OEEE

noviembre fue 3,9% y en este periodo para el año 2011 la tasa fue 3,7%, es decir se ubicó 0,2 punto porcentual por debajo del promedio.

Cabe señalar que la tasa de -0,4% registrada en el 2004 se debió a los efectos negativos del fenómeno El Niño. Similarmente, en el 2007 se presentó una tasa menor al año precedente por la presencia de El Niño. Por otro lado, la tasa del 2009 fue menor a la registrada el 2008 debido a las características particulares del sector, en las que luego de un año de crecimiento por encima de la media de los últimos diez años, el crecimiento del siguiente año suele ubicarse por debajo de esta media.

En Noviembre de la Producción Agropecuaria aumentó 2,7%

La producción agropecuaria registró un incremento de

V B P A G R O P E C U A R I A

VBP Agropecuario - Noviembre (Millones de S/. de 1994)

Sector / Subsector	2010	2011	Var. %
Agropecuario	1 543	1 584	2,7
Agrícola	836	843	0,8
Pecuario	707	741	4,8

Fuente: MINAG-OEEE

Elaboración: MINAG-OEEE

2,7% en comparación con el mes de noviembre del año pasado.

En el subsector pecuario, contribuyeron al crecimiento mensual de 4,8% la mayor saca de ave y el incremento en la producción de huevo de gallina para consumo. Asimismo, contribuyeron: la mayor producción de leche fresca de vaca y el aumento de la saca de bovino.

Por su parte, la producción en el subsector agrícola aumentó 0,8% respecto a noviembre de 2010, por la

Producción Agropecuaria Noviembre 2011 / Noviembre 2010 (Miles de toneladas)

Principales productos	2010	2011 P/	Var. (Miles t)	Var. (%)
Subsector agrícola				
Maíz A. Duro	111	161	49,2	44,1
Ajo	18	26	7,6	41,8
Espárrago	42	45	3,5	8,4
Camote	30	39	9,1	30,2
Mandarina	7	12	4,3	57,4
Palma Aceitera	27	37	10,1	37,3
Orégano	2	2	0,9	55,3
Caña de Azúcar	934	952	17,8	1,9
Piña	44	47	2,5	5,5
Naranja	26	30	3,1	11,9
Mango	26	11	-14,6	-55,9
Yuca	117	95	-22,7	-19,4
Uva	48	40	-8,1	-16,8
Papa	265	238	-26,3	-9,9
Subsector pecuario				
Ave	110	117	7,1	6,4
Huevo	24	26	2,0	8,1
Leche	127	134	6,5	5,1
Bovino	27	27	0,7	2,7
Ovino	6	6	0,1	2,3

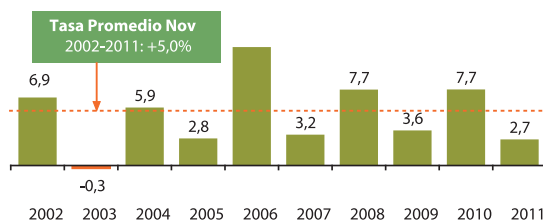
P/ Preliminar

Fuente: MINAG-OEEE

Elaboración: MINAG-OEEE

mayor producción mensual de maíz amarillo duro, ajo, espárrago y camote, entre los principales. Sin embargo, atenuaron este crecimiento la disminución en la producción mensual de papa, uva, yuca y mango, entre los que más incidieron a la baja.

Variación porcentual del VBP Agropecuaria (Noviembre de cada año)



Fuente: MINAG-OEEE

Elaboración: MINAG-OEEE

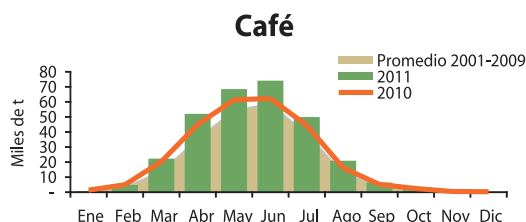
En los diez últimos años, el promedio de la variación porcentual de la producción agropecuaria de los meses de noviembre fue de 5,0% y en el 2011 esta variación se ubicó 2,3 puntos porcentuales por debajo de este promedio.

Productos que destacaron Ene-Nov

Café

Mejora de los precios internacionales hacen crecer la producción

En los primeros once meses del año, la producción registró un crecimiento de 14,7%, alrededor de 303 mil t ante el alza continua de los precios en los mercados internacionales.



Fuente: MINAG-OEEE

Elaboración: MINAG-OEEE



El precio promedio pagado en chacra a nivel nacional aumentó 50,1%, pasando de S/. 6,18 por kg. a S/. 9,28 en el periodo de análisis, presentando una tendencia fuertemente creciente desde enero del año 2011.

Algodón rama

Mayores siembras incrementan la producción

La producción de algodón rama aumentó 53,2 mil t (83,9% más) durante los primeros once meses del 2011, en comparación al mismo periodo del 2010, debido a las mayores siembras estimuladas por la demanda de la industria nacional.

El precio promedio pagado en chacra a nivel nacional se ubicó en S/. 4,37 por kg, 48,3% más que el precio entre enero y noviembre del 2010.

ha (4% superior). En menor proporción contribuyeron a este incremento las mayores siembras.

El precio promedio pagado en chacra a nivel nacional durante el periodo de análisis fue S/. 0,66 el kg (4,9% superior al del año 2010).

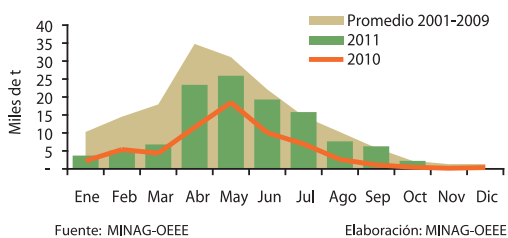
Piña

Producción en alza

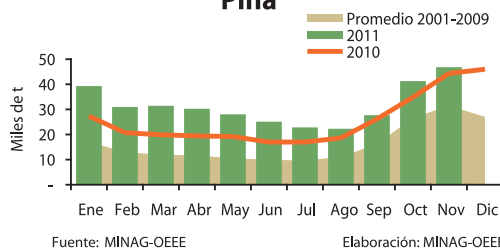
Las mayores áreas en cosecha y el incremento en el rendimiento observado el año pasado, permitieron que la producción nacional continúe en alza, alcanzando 346 mil t entre enero y noviembre del 2011 y superando en 81,4 mil t (30,8% más) lo obtenido en el mismo periodo del 2010.

El precio promedio pagado en chacra a nivel nacional disminuyó ligeramente (-1,3%), ubicándose en S/. 0,44 por kg.

Algodón Rama



Piña



Papa

Incremento del rendimiento promedio aumenta la producción

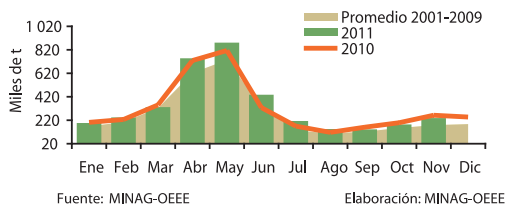
La producción de papa aumentó 200 mil t (5,6% más) entre enero y noviembre del año 2011, debido principalmente al mayor rendimiento promedio nacional obtenido, al pasar de 12 944 kg/ha a 13 467 kg/

Ave

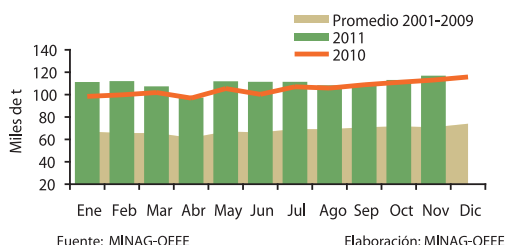
Continuo incremento en la saca de ave por mayores cargas en granjas de pollos

El volumen en peso vivo fue de 1,2 millones t, mayor en 7,3% (82,4 mil t más) con respecto a lo alcanzado

Papa



Ave (animales en pie)





desde enero a noviembre del año anterior, sustentado en el incremento de la saca de ave, la cual se elevó 6,3% en relación al año 2010. La mayor saca responde a las mayores cargas de pollitos BB en las granjas avícolas de línea de carne, principal componente de la crianza de ave.

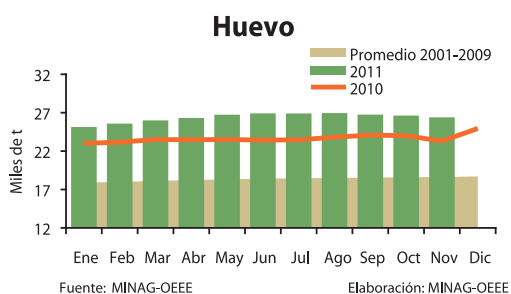
El precio promedio pagado al productor por ave viva en el periodo evaluado alcanzó los S/. 4,61 por kg (-0,7%).

Huevo

Incrementa producción por mayor número de gallinas ponedoras

La producción nacional de huevo entre enero y noviembre del 2011 alcanzó las 290 mil toneladas, superior en 30,1 mil t (11,6% más) a lo obtenido en similar periodo de 2010, sustentado por el mayor número de gallinas ponedoras de huevo para el consumo masivo.

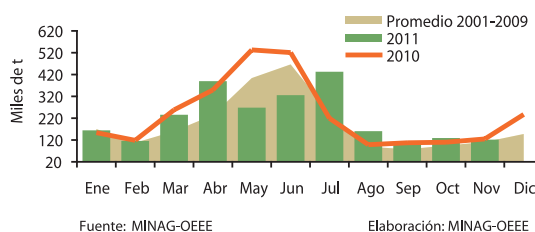
El precio promedio nacional pagado al productor fue de S/. 3,94 por kg., superior en 5,0% a lo pagado en los once meses del 2010.



recurso hídrico en la zona norte del Perú, especialmente en Lambayeque y Piura. En las regiones de selva, Amazonas y Cajamarca, también se presentaron menores siembras, así como en La Libertad.

El precio promedio nacional en chacra se elevó significativamente (47,7% más) ante la menor oferta, pasando de S/. 0,74 a S/. 1,09 por kg.

Arroz Cáscara



Yuca

Menores siembras conducen a menor producción

La producción de yuca durante los primeros once meses del año 2011, disminuyó 119,7 mil t (-10,6%), con relación al mismo periodo del año 2010, debido principalmente a las menores siembras. La superficie cosechada a nivel nacional se redujo 11,5% (11 mil has menos) por las menores siembras en las regiones de Cusco, Ucayali, San Martín, Lima y Amazonas.

El precio promedio nacional pagado en chacra entre enero y noviembre del año 2011, aumentó 24,8% ante la menor oferta, ubicándose en S/. 0,55 por kg.

Productos que disminuyeron

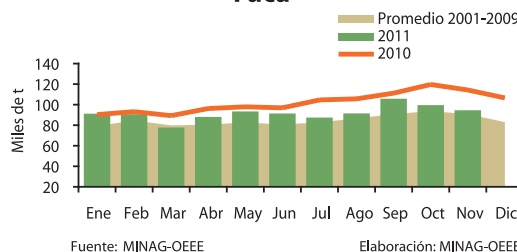
Enero - Noviembre

Arroz Cáscara

Cae producción por menores siembras

La producción de arroz cáscara durante los primeros once meses del 2011, disminuyó en 5,7% (148,2 mil t menos), con referencia a similar periodo del 2010. Las siembras de arroz disminuyeron ante la poca disponibilidad del

Yuca



V B P A G R O P E C U A R I A

MINISTERIO DE AGRICULTURA

Luis Romano Ginocchio Balcázar
MINISTRO DE AGRICULTURA

Juan Rheineck Piccardo
VICEMINISTRO DE AGRICULTURA

OFICINA DE ESTUDIOS ECONÓMICOS Y ESTADÍSTICOS - OEEE

Hugo Fano Rodríguez
DIRECTOR GENERAL (e)

MINISTERIO DE AGRICULTURA

OFICINA DE ESTUDIOS ECONÓMICOS Y ESTADÍSTICOS - OEEE
Jr. Yauyos 258, Cercado de Lima
Central: 7113700 - **Anexos:** 2320 / 2108

Email: oeee@minag.gob.pe / **Web:** www.minag.gob.pe

Diseño: OEEE/MINAG

Hecho el Depósito Legal en la Biblioteca Nacional del Perú
N° 2010-08908

Impresión: Q&P Impresores / **Tiraje:** 500 ejemplares

Enero, 2012