



OEE

V B P A G R O P E C U A R I A
Setiembre 2011

En los primeros nueve meses del año
Producción agropecuaria **creció 3,9%**



PERÚ

Ministerio
de Agricultura



Nueve meses de continuo crecimiento

La producción agropecuaria en los primeros nueve meses del 2011 registró un incremento de 3,9% comparado con el mismo periodo del año anterior, sustentado principalmente por el crecimiento obtenido en el subsector pecuario, así como por el aumento del subsector agrícola.

VBP Agropecuario de Ene-Set (Millones de S/. de 1994)

Sector / Subsector	2010	2011	Var. %
Agropecuario	15 697	16 315	3,9
Agrícola	9 542	9 800	2,7
Pecuario	6 155	6 514	5,8

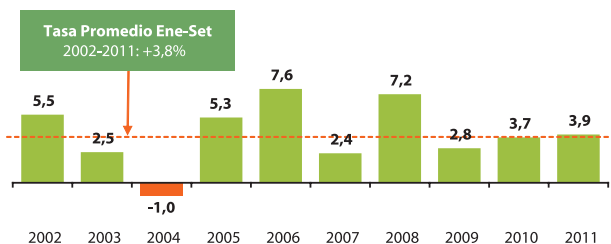
Fuente: MINAG-OEEE

Elaboración: MINAG-OEEE

La producción en el subsector agrícola aumentó 2,7%, por una mayor producción de café, papa, algodón, piña, alfalfa, ajo, palta, espárrago, camote y zapallo, entre los más relevantes; pero atenuado por la disminución en la producción de arroz cáscara, maíz amarillo duro, yuca y papaya, los dos primeros afectados por la poca disponibilidad de agua en la zona norte durante los primeros meses del año.

El café lidera el crecimiento de productos agrícolas incentivado por los elevados precios internacionales.

Variación Porcentual del VBP Agropecuario Periodo Enero-Setiembre de cada año



Fuente: MINAG-OEEE

Elaboración: MINAG-OEEE

Producción Agropecuaria Enero-Setiembre 2011 / Enero-Setiembre 2010 (Miles de toneladas)

Principales productos	2010	2011 p/	Var. (Miles t)	Var. (%)
Subsector agrícola				
Café	261	300	38,3	14,6
Papa	3 098	3 339	241,2	7,8
Algodón Rama	63	114	51,1	81,5
Piña	185	258	72,5	39,1
Alfalfa	4 749	4 932	183,4	3,9
Ajo	24	32	8,5	35,3
Palta	154	174	20,5	13,4
Espárrago	219	229	9,7	4,4
Camote	179	209	29,8	16,6
Zapallo	130	158	27,6	21,1
Papaya	141	106	-34,8	-24,7
Yuca	893	817	-75,8	-8,5
Maíz A. Duro	968	856	-111,7	-11,5
Arroz Cáscara	2 359	2 194	-164,9	-7,0
Subsector pecuario				
Ave	911	980	69,9	7,7
Huevo	211	237	25,8	12,2
Bovino	256	265	9,6	3,8
Leche	1 288	1 333	45,1	3,5
Porcino	113	115	2,2	2,0

p/ Preliminar

Fuente: MINAG-OEEE

Elaboración: MINAG-OEEE

La papa y el algodón, mostraron el incremento estimulados por la demanda interna.

Por su parte, la producción en el subsector pecuario creció 5,8%, manteniendo la dinámica observada en los meses anteriores, por el mayor volumen de ave debido al incremento en el rendimiento por ave beneficiada. Asimismo, contribuyeron al crecimiento, la mayor producción de huevo de gallina para consumo, además del mayor volumen de bovino.

En los últimos diez años, la tasa de crecimiento de la Producción Agropecuaria acumulada en el periodo enero-setiembre fue 3,8% y en este periodo para el año 2011 la

V B P A G R O P E C U A R I A

tasa fue 3,9%, es decir, se ubicó 0,1 punto porcentual por encima del promedio de los últimos diez años.

En Setiembre la Producción Agropecuaria aumentó 1,6%

La producción agropecuaria registró un incremento de 1,6% en comparación con el mes de setiembre del año pasado.

Este crecimiento fue resultado del incremento registrado principalmente en el subsector pecuario, y en menor proporción en el subsector agrícola.

VBP Agropecuario de Setiembre (Millones de S/. de 1994)

Sector / Subsector	2010	2011	Var. %
Agropecuario	1 408	1 430	1,6
Agrícola	716	722	0,8
Pecuario	692	708	2,3

Fuente: MINAG-OEEE

Elaboración: MINAG-OEEE

Producción Agropecuaria Setiembre 2011 / Setiembre 2010 (Miles de toneladas)

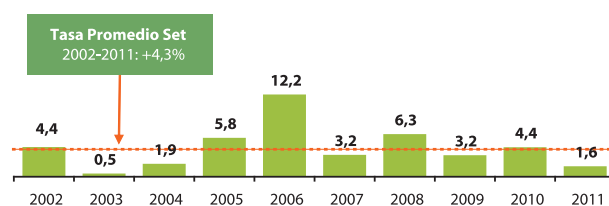
Principales productos	2010	2011 P/	Var. (Miles t)	Var. (%)
Subsector agrícola				
Cebolla	56	89	33,4	60,0
Algodón Rama	1	6	5,2	462,8
Ajo	7	10	3,1	46,7
Café	5	6	1,1	21,3
Maíz Amiláceo	3	7	4,2	165,5
Camote	21	31	9,6	45,9
Trigo	14	19	4,8	33,7
Frijol Grano Seco	10	11	1,7	17,4
Palma Aceitera	27	36	9,2	34,1
Palta	9	11	2,1	23,1
Yuca	115	106	-9,2	-8,0
Plátano	165	153	-11,4	-6,9
Papa	161	142	-18,3	-11,4
Maíz A. Duro	97	76	-20,9	-21,6
Subsector pecuario				
Bovino	28	29	1,5	5,3
Huevo	24	27	2,7	11,1
Leche	131	135	4,0	3,1
Ave	109	109	0,3	0,2
Porcino	13	13	0,1	0,4

P/ Preliminar
Fuente: MINAG-OEEE

Elaboración: MINAG-OEEE

La producción en el subsector agrícola aumentó 0,8% explicado por la mayor producción de cebolla, algodón rama, ajo, café, maíz amiláceo, camote, trigo, frijol grano seco, palma aceitera y palta, principalmente. Sin embargo, cultivos de gran importancia, como la papa y el maíz amarillo duro, disminuyeron su producción.

Variación porcentual del VBP Agropecuaria (Setiembre de cada año)



Fuente: MINAG-OEEE

Elaboración: MINAG-OEEE

En el subsector pecuario, contribuyeron al crecimiento mensual de 2,3% la mayor saca de bovino, orientada a los centros de beneficio regionales y de Lima Metropolitana por la mayor demanda de ésta. Asimismo, contribuyeron la mayor producción de huevo de gallina para consumo y el incremento de la producción de leche fresca de vaca.

En los diez últimos años, el promedio de la variación porcentual de la producción agropecuaria de los meses de setiembre fue de 4,3% y en el 2011 esta variación se ubicó 2,7 puntos porcentuales por debajo de este promedio.

Productos que destacaron Enero - Setiembre

Café

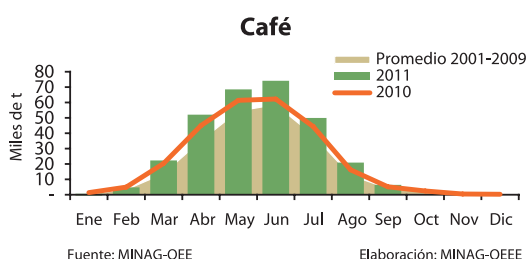
Mayores precios internacionales hacen crecer la producción

En los primeros nueve meses del año, la producción registró un crecimiento de 14,6% llegando a las 300 mil t, ante la continua alza de los precios en los mercados internacionales.



Lidera este incremento la región Junín, principal productora de café a nivel nacional, seguida de las regiones Cusco, San Martín y Amazonas.

El precio promedio pagado en chacra a nivel nacional aumentó 50,5%, pasando de S/. 6,17 por kg. a S/. 9,29 en el periodo de análisis, presentando una tendencia fuertemente creciente desde enero del año 2011.

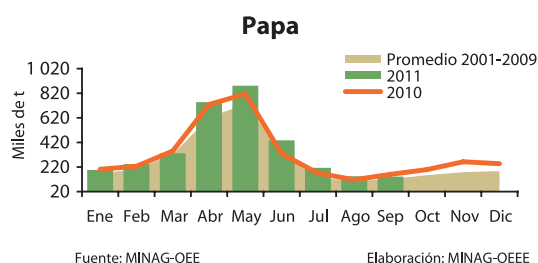


Papa

Incremento del rendimiento promedio aumenta la producción

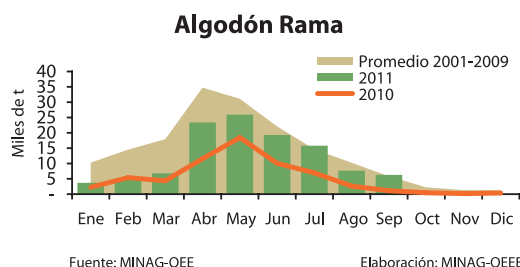
La producción de papa aumentó en 241,2 mil t más (7,8%) entre enero y setiembre del año 2011, debido principalmente al mayor rendimiento promedio nacional obtenido, al pasar de 12 380 kg/ha a 13 053 kg/ha. Contribuyeron a este crecimiento las regiones de Huancavelica, Cusco, Junín y Huánuco, con 100,7 mil t más, 74,1 mil t más, 53,4 mil t más y 52,0 mil t más, respectivamente

El precio promedio pagado en chacra durante el periodo se ubicó en S/. 0,65 por kg, registrando una ligera baja en el mes de setiembre, ante la entrada de las cosechas de papa de la costa.



Algodón rama

Mayores siembras incrementan la producción

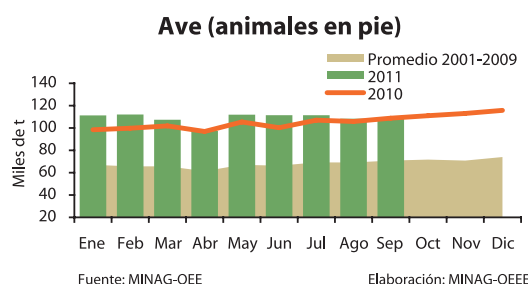


La producción de algodón rama aumentó 51,1 mil t más (81,5%) durante los primeros nueve meses del 2011, en comparación al mismo periodo del 2010, debido a las mayores siembras estimuladas por la demanda de la industria nacional. Ica, principal región productora, registró un incremento de 23,1 mil t más, al alcanzar las 65 mil t. Asimismo, contribuyeron con este incremento las regiones: Lambayeque, Piura, La Libertad, Lima y Ancash.

El precio promedio pagado en chacra a nivel nacional se ubicó en S/. 4,42 por kg (49,3% más).

Ave

Mayor rendimiento por ave



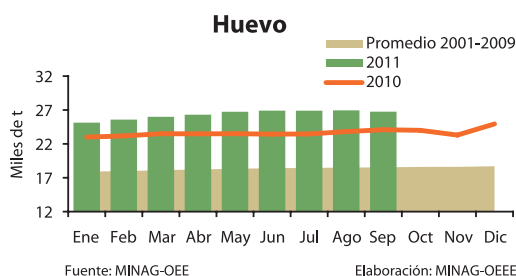
El volumen en peso vivo fue de 980 mil t, mayor en 7,7% (69,9 mil t más) con respecto al volumen alcanzado entre enero y setiembre del año anterior, sustentado en el incremento del rendimiento por ave en las principales regiones productoras (Lima y Arequipa), como resultado de un buen manejo técnico en granjas avícolas de la costa.



El precio promedio pagado al productor por ave viva en el periodo evaluado alcanzó los S/. 4,58 por kg, menor en 2,6%.

Huevo

Incrementa producción por mayor número de gallinas ponedoras



La producción nacional de huevo entre enero y setiembre del 2011 alcanzó las 237 mil toneladas, superior en 25,8 mil t (12,2% más) a lo obtenido en similar periodo de 2010, sustentado por el mayor número de gallinas ponedoras de huevo para el consumo masivo.

El precio promedio nacional pagado al productor fue de S/. 3,93 por kg., superior en 4,0% a lo pagado en los primeros nueve meses del 2010.

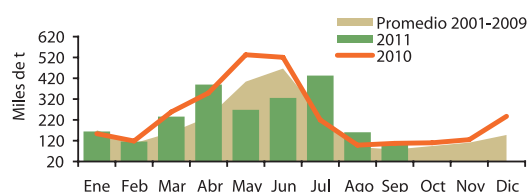
Productos que disminuyeron Enero - setiembre

Arroz Cáscara

Cae producción por menores siembras

La producción de arroz cáscara durante los primeros nueve meses del 2011, disminuyó en 7,0% (164,9 mil t menos), con referencia a similar periodo del 2010. Las siembras de arroz disminuyeron ante la poca disponibilidad del recurso hídrico en la zona norte del Perú, en especial en Lambayeque y Piura, presentándose también menores siembras en Amazonas y Cajamarca.

Arroz Cáscara



El precio promedio nacional en chacra se elevó significativamente (51,2% más) ante la menor oferta, pasando de S/. 0,74 a S/. 1,11 por kg.

Maíz Amarillo Duro

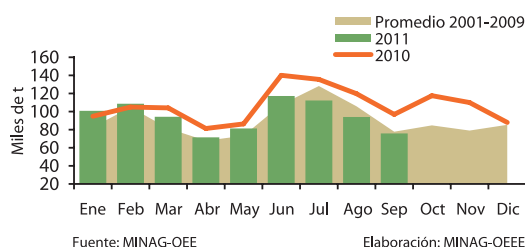
Menores siembras

La producción de maíz amarillo duro durante los primeros nueve meses del año 2011, disminuyó 111,7 mil t (-11,5%), en contraste con el año 2010, debido principalmente a las menores siembras.

Dentro de las principales regiones productoras, La Libertad, Lambayeque, Lima y Cajamarca fueron las que más disminuyeron su producción, con superficies cosechadas entre 10% y 30% menores. En la selva (Amazonas, Ucayali y Madre de Dios) también se sembró menos.

El precio promedio nacional pagado en chacra entre enero y setiembre del año 2011, aumentó 25,2%, ubicándose en S/. 0,92 por kg.

Maíz Amarillo Duro



V B P A G R O P E C U A R I A

MINISTERIO DE AGRICULTURA

Miguel Caillaux Zazzali
MINISTRO DE AGRICULTURA

Juan Rheineck Piccardo
VICEMINISTRO DE AGRICULTURA

OFICINA DE ESTUDIOS ECONÓMICOS Y ESTADÍSTICOS - OEEE

Hugo Fano Rodríguez
DIRECTOR GENERAL (e)

MINISTERIO DE AGRICULTURA

OFICINA DE ESTUDIOS ECONÓMICOS Y ESTADÍSTICOS - OEEE
Jr. Yauyos 258, Cercado de Lima
Central: 7113700 - **Anexos:** 2320 / 2108

Email: oeee@minag.gob.pe / **Web:** www.minag.gob.pe

Diseño: OEEE/MINAG

Hecho el Depósito Legal en la Biblioteca Nacional del Perú
Nº 2010-08908

Impresión: Q&P Impresores / **Tiraje:** 500 ejemplares

Noviembre, 2011