



MINISTERIO
DE AGRICULTURA
Y RIEGO

OEEE

VALOR BRUTO DE LA PRODUCCIÓN AGROPECUARIA-VBP

Diciembre 2013

Producción Agropecuaria creció **2,2%**
en el año 2013



Actividad pecuaria liderada por la industria avícola y la producción de principales cultivos impulsaron el crecimiento agropecuario

En el año 2013 la producción agropecuaria creció 2,2% con relación a lo obtenido en el 2012, sustentado por el crecimiento de la actividad pecuaria (2,8%) y la producción agrícola (1,8%).

VBP Agropecuario-Período Ene-Dic (Millones de S/. de 1994)			
Sector / Subsector	2012	2013	Var. %
Agropecuario	22 444	22 938	2,2
Agrícola	13 201	13 439	1,8
Pecuário	9 243	9 500	2,8

Fuente: MINAGRI-OEEE

Elaboración: MINAGRI-OEEE

La actividad agrícola del año 2013 muestra incrementos significativos en la producción de mango, uva, caña de azúcar, cacao y mandarina, sumados al crecimiento moderado de cultivos importantes como la alfalfa, papa, yuca y arroz, entre otros que contribuyeron al crecimiento del valor bruto de la producción agrícola.

Sin embargo, cultivos de importancia como el café, aceituna, algodón rama y maíz amarillo duro registraron menor volumen producido.

La actividad pecuaria sustenta su crecimiento al registrarse una mayor saca (número de unidades) e incremento de peso de animales en pie de la crianza de ave, bovino y porcino, destinados en mayor cantidad a los camales. También por la mayor producción de huevo de gallina para consumo (mayor población de gallinas ponedoras) y leche fresca de vaca (mayor población de vacas en ordeño), mientras que disminuyó la saca en la crianza de ovinos y esquila de alpacas (menor producción de fibra).

La tasa de crecimiento de la producción agropecuaria en el año 2013 (2,2%) se ubicó por debajo de la tasa de crecimiento promedio de los últimos diez años (4,0%).

Producción Agropecuaria Período Enero-Diciembre (Miles de toneladas)				
Principales productos	2012	2013 ^{p/}	Var. (Miles t)	Var. (%)
Subsector agrícola				
Mango	185	457	271,4	146,6
Uva	362	438	75,8	20,9
Alfalfa	6 696	6 953	257,0	3,8
Caña de Azúcar	10 369	10 992	623,4	6,0
Papa	4 475	4 571	95,8	2,1
Yuca	1 118	1 185	66,4	5,9
Cacao	62	71	8,9	14,3
Maíz Amiláceo	281	308	26,6	9,5
Mandarina	281	314	32,6	11,6
Maíz Choclo	362	398	36,6	10,1
Maíz A. Duro	1 393	1 364	-29,2	-2,1
Algodón Rama	111	82	-28,5	-25,7
Aceituna	93	58	-34,8	-37,6
Café	320	257	-62,9	-19,7
Subsector pecuario				
Ave	1 429	1 467	38,0	2,7
Huevo	314	350	35,8	11,4
Bovino	367	374	7,0	1,9
Porcino	168	177	8,5	5,0
Fibra Alpaca	5	4	-0,4	-7,9
Ovino	93	90	-2,8	-3,0

p/ Preliminar

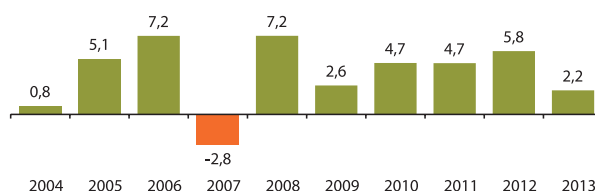
Fuente: MINAGRI-OEEE

Elaboración: MINAGRI-OEEE

Producción agropecuaria aumenta 0,7% en diciembre

La producción agropecuaria en diciembre presentó un ligero incremento interanual (0,7% superior) debido a la mayor actividad pecuaria que creció 1,6%, mientras que la actividad agrícola no registró variación.

Variación porcentual del Valor Bruto de la Producción Agropecuaria (Enero-Diciembre de cada año)



Fuente: MINAGRI-OEEE

Elaboración: MINAGRI-OEEE

VALOR BRUTO DE LA PRODUCCIÓN AGROPECUARIA-VBP

Importantes incrementos se dieron en la producción de papa, uva, caña de azúcar, yuca, manzana, cacao, orégano, limón, quinua (en costa) y mango entre otros; pero, limitados por menores producciones de arroz cáscara, ajo, maíz amarillo duro y espárrago.

En tanto que en la actividad pecuaria la producción se incrementó por el mayor volumen en peso vivo de ganado bovino y ave, así como también por la mayor producción de huevo de gallina para consumo y leche fresca de vaca.

VBP Agropecuario Diciembre (Millones de S/. de 1994)			
Sector / Subsector	2012	2013	Var. %
Agropecuario	1 748	1 760	0,7
Agrícola	952	952	0,0
Pecuario	796	809	1,6

Fuente: MINAGRI-OEEE

Elaboración: MINAGRI-OEEE

Producción Agropecuaria Mes de Diciembre (Miles de toneladas)				
Principales productos	2012	2013 p/	Var. (Miles t)	Var. (%)
Subsector agrícola				
Papa	264	301	37,2	14,1
Uva	71	85	14,0	19,8
Caña de Azúcar	963	1 036	73,0	7,6
Yuca	104	113	9,8	9,5
Manzana	8	10	2,6	34,2
Cacao	5	6	0,7	13,9
Orégano	2	2	0,8	50,7
Limón	16	20	3,9	24,6
Quinua	12	13	0,7	6,0
Mango	33	35	2,6	8,1
Espárrago	39	36	-2,7	-7,0
Maíz A. Duro	129	115	-14,0	-10,8
Ajo	15	11	-4,3	-28,7
Arroz Cáscara	264	212	-52,2	-19,8
Subsector pecuario				
Bovino	30	31	1,0	3,2
Huevo	28	29	1,5	5,5
Leche	141	145	3,4	2,4
Ave	127	127	0,4	0,3
Caprino	1	1	0,0	-2,9
Ovino	7	7	-0,1	-1,9

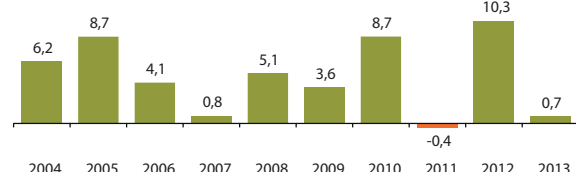
p/ Preliminar

Fuente: MINAGRI-OEEE

Elaboración: MINAGRI-OEEE

La tasa de crecimiento de la producción agropecuaria al mes de diciembre de este año (0,7%) es menor en 3,8 puntos porcentuales con respecto al promedio de las tasas interanuales del mes de diciembre de los últimos diez años (4,5%).

Variación porcentual del Valor Bruto de la Producción Agropecuaria (Diciembre de cada año)



Fuente: MINAGRI-OEEE

Elaboración: MINAGRI-OEEE

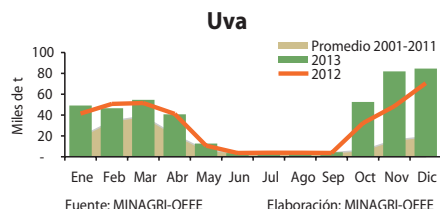
Productos que aumentaron Enero-Diciembre

Uva

Importante incremento de la producción

La producción de uva en el 2013 fue de 437,6 mil toneladas, 75,8 mil t más (20,9%) que lo obtenido en el año 2012, debido a la mayor producción de Piura (60,0 mil t más), Ica (19,3 mil t más), Lima (4,3 mil t más) y Arequipa (3,1 mil t más) en comparación con la producción del 2012. Ica, Piura, Lima y La Libertad producen el 91,3% de la producción nacional.

A nivel nacional, el precio en chacra aumentó 19,5% (S/. 0,42 más por kg), registrándose el precio más alto en Piura (S/. 4,34 por kg) y el más bajo en Lima (S/. 1,13 por kg); sin embargo, en San Martín se dio el mayor incremento (S/. 0,77 más por kg) y la mayor caída en Moquegua (S/. 0,41 menos por kg).



Fuente: MINAGRI-OEEE

Elaboración: MINAGRI-OEEE

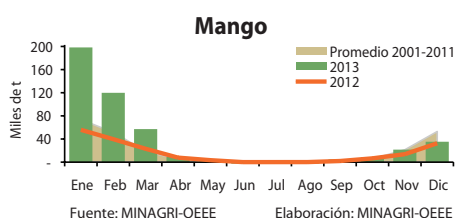
Mango

Nuevo record de producción supera lo obtenido en el año 2010

La producción del 2013 alcanzó las 456,6 mil toneladas, superando en 146,6% (271,4 mil t más) lo obtenido el año anterior, con lo cual se supera el récord nacional obtenido en el 2010 que fue de 453,6 mil t. En Piura y Lambayeque se



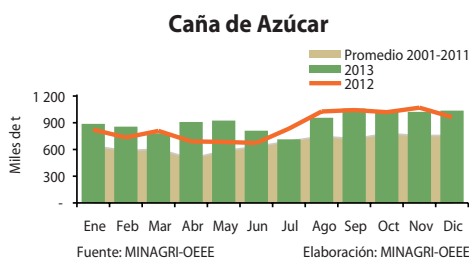
registraron nuevos récords de producción en el año 2013, con 353 mil toneladas y 53 mil toneladas, respectivamente. El precio en chacra pagado a nivel nacional descendió 67,3% (S/.0,61 menos por kg), mientras que en Piura la caída fue de 77,5% (S/. 0,79 menos por kg) y en Lambayeque cayó 61,1% (S/. 0,46 menos por kg), respecto a los precios del año 2012.



Caña de Azúcar

Mayor superficie cosechada y rendimiento incrementan producción

La producción del año 2013 fue 11,0 millones de toneladas, superior en 6,0% (623,4 mil t más) en comparación a lo obtenido en el año 2012. Este crecimiento respondió a una mayor área cosechada que superó en 1,3% (1,1 mil ha más) lo cosechado el año pasado y al mayor rendimiento que aumentó en 4,6%, al pasar de 127 812 kg/ha a 133 717 kg/ha.



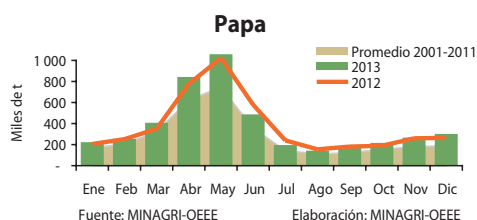
Papa

Mayor superficie cosechada incrementa producción

En el año 2013, la producción de papa alcanzó 4,6 millones de toneladas, superior en 2,1% (95,8 mil t más) con respecto al 2012, debido a la mayor superficie cosechada (4,6 mil ha más). Las regiones que registraron mayores cosechas fueron: Puno (4,2 mil ha más), Huánuco (2,1 mil ha más), La Libertad (1,5 mil ha más) y Cajamarca (1,4 mil ha más). Contrariamente, las menores cosechas se observaron en

Lima (1,7 mil ha menos), Huancavelica (1,5 mil ha menos), Cusco (1,5 mil ha menos) y Ayacucho (713 ha menos).

El precio pagado en chacra, a nivel nacional se elevó ligeramente en el año 2013, pasando de S/. 0,73 a S/. 0,78 el kg. Se observaron los mayores incrementos en Ica (S/. 0,38 más por kg), Apurímac (S/. 0,23 más por kg), Arequipa (S/. 0,23 más por kg), Huancavelica (S/. 0,16 más por kg) y Tacna (S/. 0,11 más por kg); disminuyó en Puno (S/. 0,13 menos por kg) y Amazonas (S/. 0,11 menos por kg), respecto a los precios del año 2012.

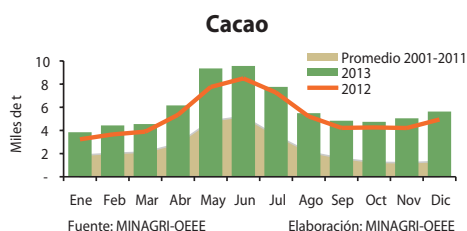


Cacao

Mayor área cosechada incrementa la producción

La producción de cacao alcanzó 71,4 mil toneladas, aumentando alrededor de 9 mil t (14,3% más) con relación a lo cosechado el año anterior, en respuesta a la demanda del comercio exterior y de la industria nacional. En San Martín, Ucayali y Junín se vienen incrementando las plantaciones de cacao orgánico y renovándose cacaoteros viejos (recalce), con variedades precoces y de mejor calidad de granos. La superficie cosechada nacional está alrededor de 104,4 mil ha, habiendo aumentado en casi 13 mil ha (14,1%) en comparación al área cosechada el año pasado.

El precio en chacra a nivel nacional fue S/. 5,00 por kg de grano de cacao, superior en S/. 0,19 por kg. El mejor precio se alcanzó en Puno (S/. 7,45 el kg) y el menor precio en Loreto (S/. 2,62 por kg).





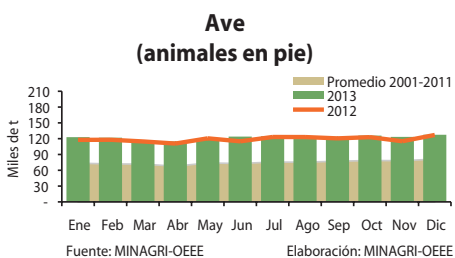
Ave

Mayor saca por incremento de las colocaciones de pollos BB en granjas de engorde

En el 2013 la saca de ave fue de 594,2 millones de unidades, con un peso por ave viva de 1,5 millones de toneladas, aumentando en 3,2% (18,6 millones más) y 2,7% (38,0 mil toneladas más), respectivamente.

La crianza de pollos en granjas de engorde es el principal componente de ave, que atiende la demanda de pollerías y carne en mercados y bodegas del país; esta crianza alcanzó en el 2013 una mayor colocación de pollos BB en granjas que fue de 592,0 millones de pollitos BB superior en 3,2% (18,5 millones más). Tres son las regiones donde se realizan mayores crianzas: Lima (51,9%), La Libertad (19,8%) y Arequipa (10,2%) y cubren el 81,9% del total nacional.

El precio pagado al productor de ave en pie en el 2013 fue de S/. 4,75 por kg, obteniéndose el mayor precio pagado al productor en la región de Loreto (S/. 6,61 por kg) y el menor en Tumbes (S/. 4,12 por kg).



Productos que disminuyeron en el 2013

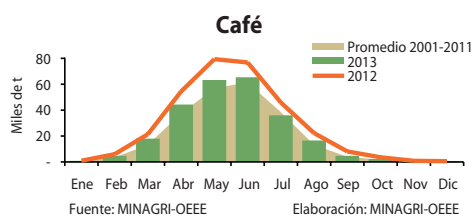
Café

Infestación de cafetales y demanda del mercado exterior afectan al café nacional

La infestación de los cafetales con la Roya Amarilla y la menor demanda externa por café peruano influyeron en la menor producción del año. La producción de café del año 2013 alcanzó las 257,2 mil toneladas, 19,7% inferior (62,9 mil t menos) a lo obtenido en el 2012. Cinco son las principales regiones productoras: Junín, Cajamarca, San

Martín, Cusco y Amazonas las cuales han producido el 89,3% del total nacional. Junín y San Martín tienen el 40,1% de la producción total y en el año 2013 su producción disminuyó en 29,5%.

Los precios en chacra a nivel nacional han caído 22,9% (S/. 1,45 menos por kg) con referencia al año pasado. Se pagó el mejor precio en Piura (S/. 8,97 por kg de café orgánico) y el menor precio en Loreto (S/. 2,67 por kg).

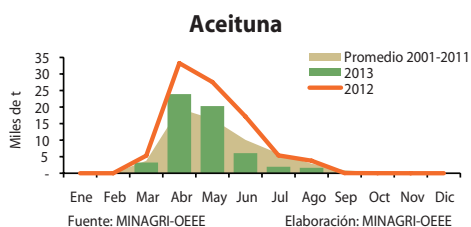


Aceituna

Baja la producción por efectos de clima que afectó floración y fructificación de los olivares

En la época de otoño e invierno del 2013, el clima no fue favorable por la zona sur occidental del país; las temperaturas mínimas presentaron anomalías superiores a sus normales que perjudicaron la buena floración de los olivares y afectaron su fructificación en Arequipa y Tacna. En consecuencia, la producción de aceituna disminuyó 37,6% (34,8 mil t menos) con relación al año 2012; la producción de Arequipa cayó 83,5% (21,7 mil t menos) y la de Tacna 23,6% (14,6 mil t menos).

El precio en chacra a nivel nacional se elevó S/. 0,23 por kg. En Arequipa el precio se incrementó 64,8% (S/. 0,87 más por kg), mientras que en Tacna escasamente 2,6% (S/. 0,05 más por kg).



VALOR BRUTO DE LA PRODUCCIÓN AGROPECUARIA-VBP

MINISTERIO DE AGRICULTURA Y RIEGO

Milton von Hesse La Serna
MINISTRO DE AGRICULTURA Y RIEGO

Luis Rubén Zavaleta Remy
VICEMINISTRO DE POLÍTICAS AGRARIAS

Juan Manuel Benites Ramos
VICEMINISTRO DE DESARROLLO E INFRAESTRUCTURA AGRARIA Y RIEGO

OFICINA DE ESTUDIOS ECONÓMICOS Y ESTADÍSTICOS - OEEE

Hugo Fano Rodríguez
DIRECTOR GENERAL

MINISTERIO DE AGRICULTURA Y RIEGO

OFICINA DE ESTUDIOS ECONÓMICOS Y ESTADÍSTICOS - OEEE
Jr. Yauyos 258, Cercado de Lima
Central: 2098800 **Anexo:** 2320 / 2108

Email: siea@minagri.gob.pe / **Web:** www.minagri.gob.pe

Diseño: OEEE/MINAGRI

Hecho el depósito Legal en la Biblioteca Nacional del Perú
N° 2010-08908

Razón Social: Oficina de Estudios Económicos y Estadísticos-
Ministerio de Agricultura y Riego
Jr. Yauyos 258 Cercado de Lima

Edición: Diciembre 2013

Impresor: Merino Castillo Delfin Mauricio - Jr. Ica 298 - Lima

Tiraje: 500 ejemplares

Febrero-2014