



MINISTERIO
DE AGRICULTURA
Y RIEGO

OEEE

VALOR BRUTO DE LA PRODUCCIÓN AGROPECUARIA-VBP

Julio 2013



Producción agropecuaria **se incrementó 1,9%**

en los primeros siete meses del año 2013



Crecimiento limitado por factores climáticos adversos en cultivos de importancia nacional

La producción agropecuaria registró un incremento del 1,9% en el acumulado al mes de julio de 2013, en comparación con el mismo periodo del año anterior, sustentado sobre todo en el crecimiento del subsector pecuario.

VBP Agropecuario - Periodo Ene-Jul (Millones de S/. de 1994)

Sector / Subsector	2012	2013	Var. %
Agropecuario	14 244	14 510	1,9
Agrícola	8 877	8 967	1,0
Pecuario	5 367	5 544	3,3

Fuente: MINAG-OEEE

Elaboración: MINAGRI-OEEE

La menor producción nacional de café, por efectos de la roya amarilla, viene afectando durante los últimos meses el desempeño del subsector agrícola. Se suma a este menor desempeño la aceituna, afectada por el clima desfavorable y el algodón rama, que disminuyó sus siembras a consecuencia de la menor demanda interna de algodón peruano.

De otro lado, aumentó la producción de mango, alfalfa, caña de azúcar, maíz amiláceo, arroz cáscara, choclo, palta, espárrago y piña. El mango recuperó su nivel de producción; la caña de azúcar y el maíz amiláceo crecieron debido al aumento del rendimiento promedio nacional y de la superficie cosechada; mientras que el arroz cáscara se vio favorecido por la mayor superficie cosechada.

El crecimiento registrado en el subsector pecuario estuvo impulsado por el mayor volumen de ave y ganado porcino debido al incremento de la saca (unidades); huevo de gallina para consumo, por el crecimiento de la población de gallinas ponedoras y la leche fresca de vaca, por el mayor número de vacas en ordeño.

Producción Agropecuaria Periodo Enero-Julio 2013 / 2012 (Miles de toneladas)

Principales productos	2012	2013 p/	Var. (Miles t)	Var. (%)
Subsector agrícola				
Mango	130	379	249	191,1
Alfalfa	4 128	4 396	268	6,5
Caña de Azúcar	5 248	5 884	635	12,1
Maíz Amiláceo	256	288	33	12,9
Arroz Cáscara	2 293	2 351	59	2,6
Choclo	259	293	34	13,0
Tomate	131	171	40	30,8
Mandarina	179	202	23	12,9
Cacao	39	44	5	11,9
Palta	199	211	12	6,2
Espárrago	182	189	7	3,8
Piña	237	255	18	7,6
Ajo	22	20	-3	-11,9
Maíz A. Duro	826	779	-47	-5,7
Algodón Rama	105	76	-28	-27,0
Aceituna	89	55	-33	-37,5
Café	283	222	-61	-21,5
Subsector pecuario				
Ave	820	846	26	3,1
Huevo	181	203	22	12,4
Porcino	92	97	5	5,2
Leche	1 102	1 131	29	2,6
Ovino	55	55	0	-0,4
Fibra Alpaca	2	2	0	-10,0

p/ Preliminar

Fuente: MINAGRI-OEEE

Elaboración: MINAGRI-OEEE

Nota: Elaborado con información al 29 de agosto de 2013.

Al evaluar el acumulado al mes de julio en los últimos diez años, el mayor crecimiento (7,0%) se verifica en el año 2008, debido a la elevada producción de café, aceituna, papa, arroz cáscara, mango, caña de azúcar, espárrago y maíz amarillo duro, además del crecimiento de ave, leche y huevo; la caída más pronunciada (-2,5%) se observa en el año 2007, causada por la significativa disminución del volumen de ave; mientras que para el año 2013, a

Variación porcentual del Valor Bruto de la Producción Agropecuaria (Enero-Julio de cada año)



Fuente: MINAGRI-OEEE

Elaboración: MINAGRI-OEEE

VALOR BRUTO DE LA PRODUCCIÓN AGROPECUARIA-VBP

pesar del crecimiento positivo, registra una de las tasas más bajas a consecuencia de la crisis en la producción cafetalera nacional.

En Julio producción agropecuaria disminuye 1,6%

La variación interanual de la producción agropecuaria en el mes de julio fue de -1,6%, debido a la menor producción agrícola (-4,9%), pese al crecimiento en el subsector pecuario (3,4%).

VBP Agropecuario - Julio (Millones de S/. de 1994)			
Sector / Subsector	2012	2013	Var. %
Agropecuario	1 971	1 941	-1,6
Agrícola	1 177	1 120	-4,9
Pecuario	794	821	3,4

Fuente: MINAGRI-OEEE

Elaboración: MINAGRI-OEEE

Producción Agropecuaria Julio 2013 / 2012 (Miles de toneladas)				
Principales productos	2012	2013 p/	Var. (Miles t)	Var. (%)
Subsector agrícola				
Maíz A. Duro	143	156	14	9,8
Mandarina	39	49	10	25,3
Yuca	93	107	14	14,7
Palta	30	35	4	14,6
Cacao	7	8	1	20,1
Maíz Amiláceo	53	57	3	6,6
Alfalfa	461	474	14	3,0
Naranja	70	74	5	6,8
Plátano	170	174	3	2,0
Piña	26	28	2	7,7
Arveja Grano Verde	9	10	1	10,4
Zapallo	15	18	3	16,9
Aceituna	5	2	-3	-63,8
Caña de Azúcar	834	714	-120	-14,4
Arroz Cáscara	350	298	-52	-14,8
Papa	253	187	-66	-26,1
Café	44	35	-8	-19,1
Subsector pecuario				
Ave	123	127	3	2,7
Huevo	26	29	3	12,5
Bovino	32	33	1	3,6
Porcino	14	15	1	4,8
Llama	1	1	0	-1,3
Ovino	9	9	0	-1,5

p/ Preliminar

Fuente: MINAG-OEEE

Elaboración: MINAGRI-OEEE

Nota: Elaborado con información al 29 de agosto de 2013.

En el mes de referencia, los productos que registraron menor producción fueron: café, por la enfermedad de la roya amarilla y la menor demanda externa; papa, por la

menor superficie cosechada debido a la dinámica en las cosechas de meses anteriores; el arroz cáscara, al disminuir la superficie cosechada y el rendimiento promedio nacional; la caña de azúcar, por menor superficie cosechada y la aceituna, que fue afectada por el clima.

Sin embargo, se obtuvieron importantes incrementos en la producción de maíz amarillo duro, mandarina, yuca, palta, cacao, entre otros, que atenuaron los efectos en la caída de los otros cultivos.

En el subsector pecuario, destacó el crecimiento de la producción de huevo de gallina para consumo, por el incremento de la población de gallinas ponedoras; así como el mayor volumen en peso vivo de ave, ganado bovino y porcino, que aumentaron debido al incremento de la saca (unidades).

Al analizar los meses de julio de los últimos diez años, el máximo crecimiento se distingue en el año 2008 por el elevado incremento de la producción agrícola y pecuaria; la mayor caída se observa en el 2007, en razón de la disminución de la producción de arroz cáscara, café, papa y maíz amarillo duro. Mientras que en el presente año, se alcanzó una tasa negativa por la menor producción de café, papa, arroz cáscara, caña de azúcar y aceituna.

Variación porcentual del Valor Bruto de la Producción Agropecuaria (Julio de cada año)



Fuente: MINAGRI-OEEE

Elaboración: MINAGRI-OEEE

Productos que aumentaron

Enero-Julio

Caña de Azúcar

Mayor rendimiento y superficie cosechada incrementan producción

La producción de caña de azúcar alcanzó los 5,9 millones de t, registrando un incremento de 12,1% (635 mil t más), en el periodo enero-julio 2013, tanto por el aumento del

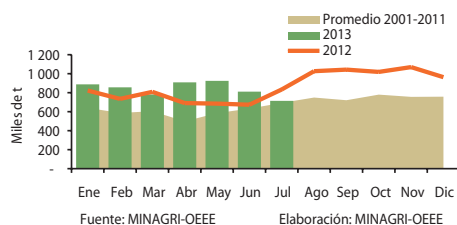


rendimiento promedio nacional -de 122 775 kg/ha a 131 960 kg/ha- como por la mayor superficie cosechada (4,3% superior). Destaca el crecimiento del rendimiento en las regiones: Arequipa (30,5% más), Ancash (15,6% más), Lima (11,4% más) y La Libertad (10,8% más).

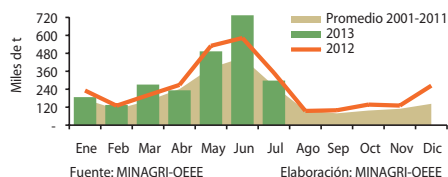
a dicho crecimiento las regiones de Amazonas (56 mil t más), La Libertad (30 mil t más), Arequipa (18 mil t más) y Lambayeque (13 mil t más).

Los precios promedios en chacra registraron una ligera disminución (0,04 céntimos menos), ubicándose en S/. 0,87 por kg en el periodo de análisis.

Caña de Azúcar



Arroz Cáscara



Maíz Amiláceo

Mayor rendimiento y superficie cosechada incrementan producción

La producción de maíz amiláceo aumentó 12,9% (33 mil t más) en el periodo de análisis debido al incremento del rendimiento promedio nacional - de 1 368 kg/ha a 1 475 kg/ha- y de la superficie cosechada (8 725 ha más). Sobresale la mayor producción de las regiones: Cusco (11 mil t más), Apurímac (9 mil t más), Cajamarca (4 mil t más) y Huánuco (2 mil t más).

El precio promedio en chacra a nivel nacional (S/. 2,32) fue ligeramente superior al de los primeros siete meses de 2012 (S/. 2,16).

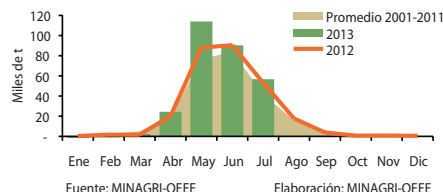
Tomate

Superficie cosechada y rendimiento incrementan producción

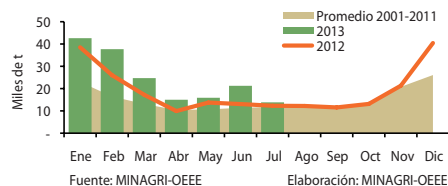
La producción de tomate alcanzó las 171 mil t, creciendo en 30,8% (40 mil t más) debido al aumento de la superficie cosechada en 502 ha y del rendimiento promedio nacional al pasar de 44 447 kg/ha a 49 657 kg/ha. Las regiones con mayor producción fueron: Ica (24 mil t más), Arequipa (9 mil t más), Lima (5 mil t más) y Lambayeque (2 mil t más).

Los precios promedio en chacra registraron una ligera disminución (0,07 céntimos menos), ubicándose en S/. 0,71 por kg en el periodo de análisis.

Maíz Amiláceo



Tomate



Arroz Cáscara

Superficie cosechada incrementa producción

En los primeros siete meses del año, la producción de arroz cáscara creció en 2,6% (59 mil t más) por el aumento de la superficie cosechada en 8 076 ha. Contribuyeron

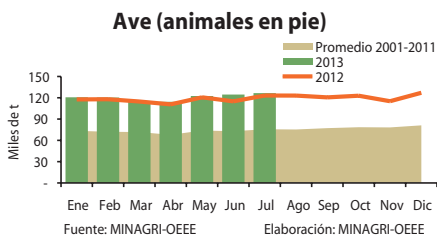
Ave

Mayor saca de ave aumenta volumen

El volumen en peso vivo de ave fue de 846 mil t, mayor en 3,1% (26 mil t más) con respecto a enero-julio del año pasado, sustentado en el incremento en la saca de ave que fue 3,4% superior (11 millones de unidades más).



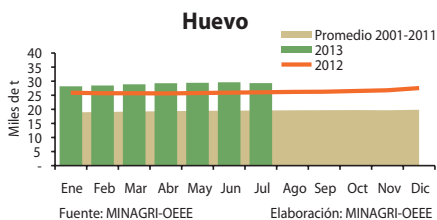
El precio promedio por ave viva, pagado al productor fue S/. 4,74 por kg, similar al precio promedio de los primeros siete meses de 2012.



Huevo

Crece producción por incremento de número de ponedoras

El volumen de huevo fue de 203 mil t, siendo superior en 12,4% (22 mil t más) con relación a los primeros siete meses de 2012. Este aumento se debió al mayor número de gallinas ponedoras de huevos para consumo que se incrementó en 9,3%, además del ligero crecimiento en el rendimiento promedio obtenido por gallina ponedora, que pasó de 1,31 a 1,35 kg de huevo por gallina al mes.



El precio promedio ponderado, pagado al productor fue de S/. 4,39 por kg, siendo superior en 5,9% con respecto a lo pagado en el mismo periodo del año anterior (S/. 4,15 por kg).

Productos que disminuyeron

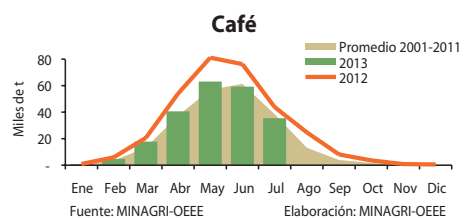
Enero-Julio

Café

Menores cosechas por menor demanda externa de café peruano

La producción nacional de café disminuyó 21,5% (61 mil t menos) debido a las menores cosechas por la reducción de la demanda externa de café peruano, el cual fue desplazado por la recuperación de la producción de Colombia y Brasil, principalmente. Por otro lado, las plantaciones de café vienen siendo afectadas por la roya amarilla, en todas las regiones productoras. Al respecto, el Ministerio de Agricultura y Riego está ejecutando un plan de acción para atender la contingencia.

Los precios en chacra a nivel nacional han caído (23,2% inferior), ubicándose en S/. 4,88 por kg en el periodo de análisis.

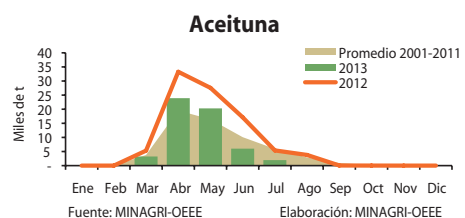


Aceituna

Clima desfavorece producción

En los primeros siete meses de 2013, la producción de aceituna disminuyó 37,5% (33 mil t menos) debido a condiciones climáticas desfavorables en las principales regiones productoras (Tacna y Arequipa).

Los precios en chacra aumentaron en respuesta a la menor oferta, pasando de S/. 1,69 por kg a S/. 1,91 por kg (13,2% más) con relación a similar periodo de 2012.



VALOR BRUTO DE LA PRODUCCIÓN AGROPECUARIA-VBP

MINISTERIO DE AGRICULTURA Y RIEGO

Milton Von Hesse La Serna
MINISTRO DE AGRICULTURA Y RIEGO

Luis Rubén Zavaleta Remy
VICEMINISTRO DE POLÍTICAS AGRARIAS

Juan Manuel Benites Ramos
VICEMINISTRO DE DESARROLLO E INFRAESTRUCTURA AGRARIA Y RIEGO

OFICINA DE ESTUDIOS ECONÓMICOS Y ESTADÍSTICOS - OEEE

Hugo Fano Rodríguez
DIRECTOR GENERAL

MINISTERIO DE AGRICULTURA Y RIEGO

OFICINA DE ESTUDIOS ECONÓMICOS Y ESTADÍSTICOS - OEEE
Jr. Yauyos 258, Cercado de Lima
Central: 2098800 **Anexo:** 2320 / 2108

Email: siea@minag.gob.pe / **Web:** www.minag.gob.pe

Diseño: OEEE/MINAGRI

Hecho el depósito Legal en la Biblioteca Nacional del Perú
N° 2010-08908

Razón Social: Oficina de Estudios Económicos y Estadísticos-
Ministerio de Agricultura y Riego
Jr. Yauyos 258 Cercado de Lima

Edición: Julio 2013, tiraje 500 ejemplares

Impresor: L'Yubitz SAC, Jr. General Varela 1823 – Breña-Lima
Setiembre-2013