



MINISTERIO
DE AGRICULTURA
Y RIEGO

O E E E

V B P A G R O P E C U A R I A
Mayo 2013

En el acumulado al quinto mes del año 2013
Producción agropecuaria registró **crecimiento de 3,8%**



Cinco meses de crecimiento registra producción agropecuaria

La producción agropecuaria registró un aumento de 3,8% en el periodo enero-mayo del 2013 en comparación con el mismo periodo del año anterior, debido al crecimiento del subsector agrícola en 4,3% y del subsector pecuario en 3,1%.

Valor Bruto de la Producción Agropecuaria Periodo: Enero-Mayo 2012/2013 (Millones de S/. de 1994)			
Sector / Subsector	2012	2013	Var. %
Agropecuario	9 834	10 207	3,8
Agrícola	6 033	6 290	4,3
Pecuario	3 801	3 918	3,1

Fuente: MINAG-OEEE

Elaboración: MINAG-OEEE

En el subsector agrícola, la mayor producción de mango, papa, caña de azúcar, alfalfa, maíz amiláceo, choclo, espárrago y otros cultivos contribuyeron al aumento registrado. El mango creció por la recuperación de los niveles de producción, la papa debido al aumento de la superficie cosechada y la caña de azúcar por el incremento del rendimiento promedio nacional y de la superficie cosechada.

Sin embargo, la baja en la producción de algunos productos de gran incidencia, limitó un mejor desempeño como en el caso del café, a consecuencia de la presencia de

Variación porcentual del Valor Bruto de la Producción Agropecuaria (Enero-Mayo de cada año)



Producción Agropecuaria Periodo Enero-Mayo 2012/2013 (Miles de toneladas)

Principales productos	2012	2013 ^{p/}	Var. (Miles t)	Var. (%)
Subsector agrícola				
Mango	131	381	250	191,3
Papa	2606	2766	160	6,1
Caña de Azúcar	3741	4359	617	16,5
Alfalfa	3145	3374	229	7,3
Maíz Amiláceo	112	140	29	26,0
Choclo	225	261	36	15,9
Espárrago	134	142	8	5,9
Tomate	105	132	27	25,6
Plátano	838	869	31	3,7
Palta	116	128	11	9,6
Piña	182	196	15	8,2
Palma Aceitera	184	215	30	16,4
Maíz A. Duro	510	483	-27	-5,3
Arroz Cáscara	1361	1319	-42	-3,1
Algodón Rama	75	59	-16	-20,9
Aceituna	66	47	-19	-28,3
Café	148	124	-24	-16,3
Subsector pecuario				
Ave	582	598	16	2,7
Huevo	129	144	15	12,0
Porcino	65	68	4	5,4
Bovino	150	152	2	1,4
Lana	9	8	0	-1,8
Fibra Alpaca	2	2	0	-4,5

p/ Preliminar

Fuente: MINAG-OEEE

Elaboración: MINAG-OEEE

Nota: Elaborado con información estadística al 26-06-13

la roya aunada a la menor demanda externa; la aceituna, afectada por condiciones climáticas desfavorables y el algodón rama por las menores siembras.

El crecimiento registrado en el subsector pecuario se debió a la mayor saca de ave, ganado porcino y bovino, así como también al aumento de la producción de huevo de gallina para consumo debido a una mayor población de gallinas ponedoras.

La tasa de crecimiento de la producción agropecuaria del acumulado en el periodo enero-mayo de este año (3,8%) se ubicó 0,7 punto porcentual por debajo del promedio de las tasas interanuales de este mismo periodo de los últimos diez años (4,5%), observándose que se mantiene cerca de la media.

En mayo producción agropecuaria disminuye 0,7%

La producción agropecuaria disminuyó ligeramente en el mes de mayo, registrando una variación interanual de -0,7% por la menor producción en el subsector agrícola (-2,0%), pese a la mayor producción del subsector pecuario (2,4%).

**Valor Bruto de la Producción Agropecuaria
Mayo 2012/2013**
(Millones de S/. de 1994)

Sector / Subsector	2012	2013	Var. %
Agropecuario	2 687	2 669	-0,7
Agrícola	1 891	1 853	-2,0
Pecuario	796	816	2,4

Fuente: MINAG-OEEE

Elaboración: MINAG-OEEE

Nota: Elaborado con información estadística al 26-06-13

Entre los productos con menor producción mensual están el café, aceituna, algodón rama, arroz cáscara y maíz amarillo duro. Sin embargo, se obtuvieron importantes incrementos en la producción mensual de maíz amiláceo, caña de azúcar, papa, palta, quinua, entre otros.

**Producción Agropecuaria
Mayo 2012/2013**
(Miles de toneladas)

Principales productos	2012	2013 p/	Var. (Miles t)	Var. (%)
Subsector agrícola				
Maíz Amiláceo	88	113	26	29,3
Caña de Azúcar	685	925	240	35,0
Papa	1022	1050	27	2,7
Palta	40	52	12	30,3
Quinua	12	17	4	33,3
Frijol Grano Seco	14	16	2	15,4
Uva	11	13	3	25,8
Haba Grano Seco	22	25	3	15,4
Cebada Grano	29	34	5	17,8
Plátano	167	173	7	4,1
Olluco	63	67	5	7,7
Cacao	8	8	1	8,8
Maíz A. Duro	123	93	-31	-24,9
Arroz Cáscara	530	492	-38	-7,2
Algodón Rama	27	17	-10	-36,3
Aceituna	28	20	-7	-26,4
Café	76	62	-14	-18,6
Subsector pecuario				
Huevo	26	29	4	14,1
Ave	121	123	2	1,6
Bovino	33	34	1	2,0
Porcino	14	14	1	4,4
Fibra Alpaca	0	0	0	-49,2
Ovino	9	9	0	-1,7

p/ Preliminar

Fuente: MINAG-OEEE

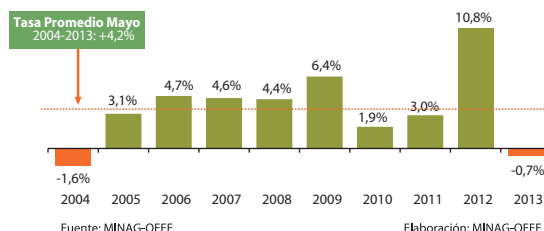
Elaboración: MINAG-OEEE

Nota: Elaborado con información estadística al 26-06-13

En el subsector pecuario, destacó el crecimiento de la producción de huevo de gallina para consumo y el mayor volumen en peso vivo de ave, ganado bovino y porcino.

Con respecto a la tasa de crecimiento de la producción agropecuaria del mes de mayo (-0,7%), ésta se ubicó 4,9 puntos porcentuales por debajo de la tasa promedio de los meses de mayo de los últimos diez años (4,2%).

**Variación porcentual del Valor Bruto de la Producción Agropecuaria
(Mayo de cada año)**

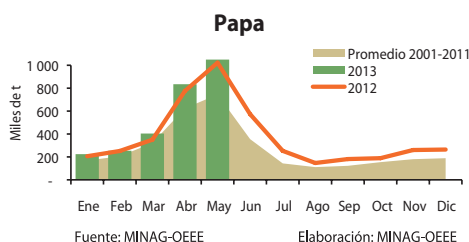


Productos que aumentaron

Papa

Mayor producción sostenida por mayor demanda interna

La producción de papa viene siendo favorecida por la mayor demanda interna. En los primeros cinco meses del año 2013, la producción creció 6,1% (160 mil t más) por la mayor superficie cosechada nacional que pasó de 199 mil ha a 210 mil ha. Las regiones que registraron mayor producción fueron: Puno (56 mil t más), Apurímac (55 mil t más), Cajamarca (30 mil t más), La Libertad (26 mil t más) y Ayacucho (16 mil t más), entre las principales.





Los precios en chacra se mantuvieron estables con relación al precio promedio nacional acumulado del año anterior (S/. 0,75 por kg), como resultado del aumento de estas dos fuerzas en el mercado interno.

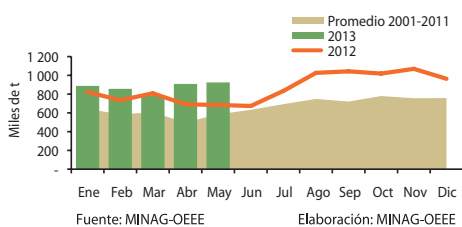
Caña de azúcar

Mayor rendimiento y superficie cosechada incrementan producción

En los primeros cinco meses del año 2013, la producción de caña de azúcar se incrementó en 16,5% (617 mil t más) debido al mayor rendimiento promedio nacional que pasó de 118 896 kg/ha a 130 029 kg/ha, aunado al aumento de la superficie cosechada (6,5% superior).

Destaca el mayor rendimiento obtenido en las regiones Arequipa (16,6% más), La Libertad (14,8% más), Ancash (14,2% más) y Lima (10,7% más).

Caña de Azúcar



El precio promedio en chacra a nivel nacional (S/. 2,49) fue ligeramente superior a lo pagado en los primeros cinco meses de 2012 (S/. 2,38).

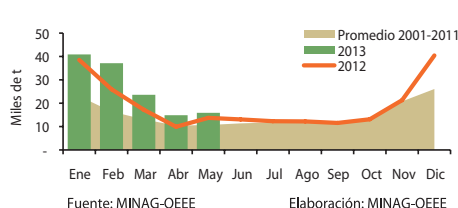
Tomate

Superficie cosechada y rendimiento promedio incrementan producción

En los primeros cinco meses del año en curso, la producción de tomate registró un incremento de 25,6% (27 mil t más) en razón del aumento de la superficie cosechada (13,4% superior) y al mayor rendimiento promedio nacional que pasó de 49 393 kg/ha a 54 697 kg/ha. Contribuyeron al crecimiento registrado, las regiones: Ica (17 mil t más), Arequipa (5 mil t más), Lima (4 mil t más) y Lambayeque (2 mil t más).

Los precios en chacra disminuyeron 6,7% ubicándose en S/. 0,72 por kg en el periodo de análisis.

Tomate

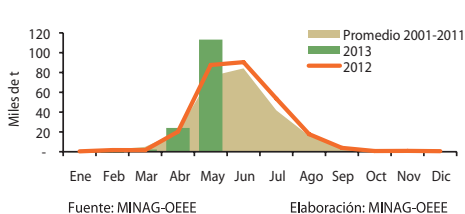


Maíz Amiláceo

Mayor superficie cosechada incrementa producción

La producción de maíz amiláceo aumentó 26,0% en el periodo de análisis debido a la mayor superficie cosechada (12 228 ha más) y, en menor medida, al incremento en el rendimiento promedio nacional (6,7% superior). Sobresale la mayor producción de las regiones Apurímac (10 mil t más), Cusco (10 mil t más), Ayacucho (3 mil t más), Huancavelica (2 mil t más) y Ancash (2 mil t más).

Maíz Amiláceo

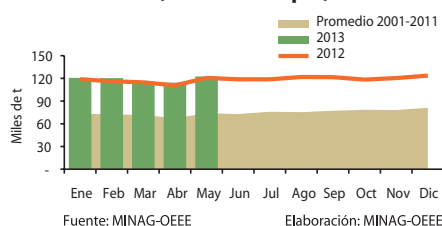


Ave

Mayor saca aumenta volumen

El volumen en peso vivo de ave fue de 598 mil t, superior en 2,7% (16 mil t más) con respecto al acumulado enero-mayo del año pasado, sustentado en el aumento en la saca de ave (1,6% superior), además de un ligero incremento del peso promedio por ave que pasó de 2,45 kg/unidad a 2,48 kg/unidad.

Ave (animales en pie)





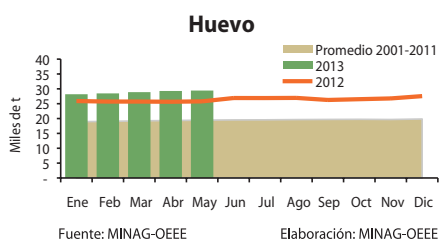
El precio promedio por ave viva, pagado al productor, fue S/. 4,72 por kg, siendo ligeramente superior (0,4% más) al registrado en los primeros cinco meses de 2012.

Huevo

Crece producción por incremento de número de ponedoras

El volumen de huevo fue de 144 mil t, registrando un crecimiento de 12,0% (12 mil t más) en comparación con los cinco primeros meses de 2012 debido al aumento del número de gallinas ponedoras de huevos para consumo (10,3% más) y del ligero crecimiento en el rendimiento promedio obtenido por gallina ponedora (pasó de 1,31 a 1,34 kg de huevo por gallina al mes).

El precio promedio ponderado, pagado al productor, fue de S/. 4,28 por kg, siendo superior en 2,9% con respecto al registrado en el acumulado enero-mayo de 2012 (S/. 4,16 por kg).



Productos que disminuyeron

Café

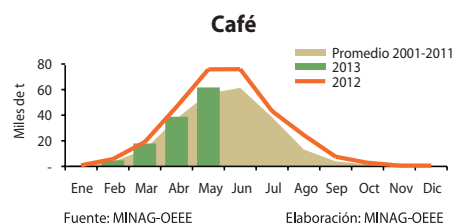
Menores cosechas por menor demanda externa de café peruano

La producción nacional de café disminuyó debido a las menores cosechas por la menor demanda externa de café peruano, en un contexto de recuperación de la producción de los principales países productores de América Latina. En el periodo enero-mayo se registró un decremento de 16,3% (24 mil t menos).

Por otro lado, las plantaciones de café vienen siendo afectadas por la enfermedad de la roya amarilla, principalmente en la selva central. Al respecto, el sector está tomando medidas para atender la situación.

Las regiones que obtuvieron menor producción fueron: Junín (9 mil t menos), San Martín (6 mil t menos), Amazonas (3 mil t menos) y Cusco, Puno y Cajamarca con 2 mil t menos cada una.

Los precios en chacra a nivel nacional cayeron en 26,8%, ubicándose en S/. 4,72 por kg en el periodo de análisis.

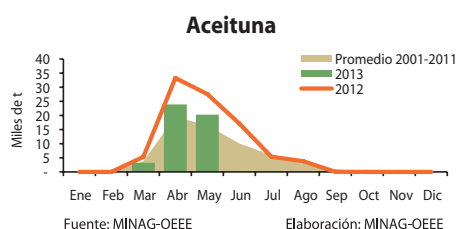


Aceituna

Factores climáticos inciden en menor producción

En los primeros cinco meses de 2013, la producción de aceituna disminuyó 28,3% (19 mil t menos) debido a condiciones climáticas desfavorables registradas en Arequipa, segunda región productora.

Los precios en chacra aumentaron en respuesta a la menor oferta, pasando de S/. 1,56 por kg a S/. 1,82 por kg (16,2%) con relación al acumulado enero-mayo de 2012.



V B P A G R O P E C U A R I A

MINISTERIO DE AGRICULTURA Y RIEGO

Milton Von Hesse La Serna
MINISTRO DE AGRICULTURA Y RIEGO

Juan Rheineck Piccardo
VICEMINISTRO DE AGRICULTURA Y RIEGO

OFICINA DE ESTUDIOS ECONÓMICOS Y ESTADÍSTICOS - OEEE

Hugo Fano Rodríguez
DIRECTOR GENERAL

MINISTERIO DE AGRICULTURA Y RIEGO

OFICINA DE ESTUDIOS ECONÓMICOS Y ESTADÍSTICOS - OEEE

Jr. Yauyos 258, Cercado de Lima

Central: 2098800 **Anexo:** 2320 / 2108

Email: siea@minag.gob.pe / **Web:** www.minag.gob.pe

Diseño: OEEE/MINAGRI

Hecho el depósito Legal en la Biblioteca Nacional del Perú
N° 2010-08908

Razón Social: Oficina de Estudios Económicos y Estadísticos-
Ministerio de Agricultura y Riego
Jr. Yauyos 258 Cercado de Lima

Edición: Abril 2013, tiraje 500 ejemplares

Impresor: L'Yubitz SAC, Jr. General Varela 1823 – Breña-Lima
Julio-2013