



MINISTERIO
DE AGRICULTURA
Y RIEGO

O E E E E

VALOR BRUTO DE LA PRODUCCIÓN AGROPECUARIA-VBP

Noviembre 2013

Producción Agropecuaria aumenta **2,0%**
en el acumulado de enero a noviembre



Producción de principales cultivos y de la industria avícola mantienen crecimiento de la actividad agropecuaria

Al mes de noviembre del presente año, la producción agropecuaria se incrementó 2,0% comparado con el mismo periodo del año 2012, sustentado por el crecimiento sostenido de las actividades pecuaria (2,4%) y agrícola (1,6%).

VBP Agropecuario - Período Ene-Nov (Millones de S/. de 1994)			
Sector / Subsector	2012	2013	Var. %
Agropecuario	20 679	21 085	2,0
Agrícola	12 231	12 432	1,6
Pecuaria	8 447	8 652	2,4

Fuente: MINAGRI-OEEE

Elaboración: MINAGRI-OEEE

La actividad agrícola en el acumulado de los once meses del presente año muestra incrementos significativos en la producción de mango, uva, caña de azúcar y papa, aunados a los de alfalfa, maíz amiláceo, yuca, mandarina, así como del arroz, entre otros. Los tres primeros productos se sustentan en la mayor área cosechada y mayor rendimiento promedio.

Otros cultivos importantes registraron menor producción como el café (-19,5%) por efectos del ataque de la Roya Amarilla; el olivo, afectado por las anomalías climáticas acaecidas en Arequipa y Tacna que incidieron en las fases de floración y cuajado de frutos; y el algodón rama (-26%), por las menores siembras que se vienen dando en cada campaña como consecuencia de los bajos precios pagados en chacra.

En la actividad pecuaria, sustentan el crecimiento registrado la mayor saca (número de unidades) destinada a camales y peso de animales en pie de las crías de ave, bovino y porcino, así como por la mayor producción de huevo de gallina para consumo (por la mayor población de gallinas ponedoras). Por otra parte se observó una disminución

Producción Agropecuaria Período Enero-Noviembre (Miles de toneladas)				
Principales productos	2012	2013 ^{p/}	Var. (Miles t)	Var. (%)
Subsector agrícola				
Mango	153	414	261,7	171,6
Uva	291	353	62,0	21,3
Alfalfa	6 125	6 401	276,0	4,5
Caña de Azúcar	9 406	9 957	551,4	5,9
Papa	4 210	4 271	60,7	1,4
Maíz Amiláceo	280	308	27,2	9,7
Yuca	1 015	1 072	56,8	5,6
Mandarina	271	305	33,7	12,4
Maíz Choclo	342	376	34,6	10,1
Cacao	58	63	5,4	9,4
Pallar Grano Seco	13	8	-4,8	-36,7
Algodón Rama	110	82	-28,9	-26,1
Aceituna	93	58	-34,8	-37,7
Café	314	253	-61,1	-19,5
Subsector pecuario				
Ave	1 302	1 332	30,7	2,4
Huevo	286	321	34,2	12,0
Bovino	336	340	4,0	1,2
Porcino	152	156	4,2	2,8
Fibra Alpaca	4	4	-0,3	-8,2
Ovino	86	85	-1,2	-1,4

p/ Preliminar

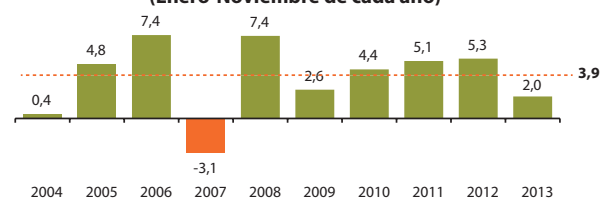
Fuente: MINAGRI-OEEE

Elaboración: MINAGRI-OEEE

de la saca en la crianza de ovinos y la esquila de alpacas (menor producción de fibra).

La tasa de crecimiento de la producción agropecuaria del acumulado en el periodo enero-noviembre de este año (2,0%) se ubicó por debajo del promedio de las tasas interanuales de este mismo periodo de los últimos diez años (3,9%).

Variación porcentual del Valor Bruto de la Producción Agropecuaria (Enero-Noviembre de cada año)



Fuente: MINAGRI-OEEE

Elaboración: MINAGRI-OEEE

VALOR BRUTO DE LA PRODUCCIÓN AGROPECUARIA-VBP

Producción Agropecuaria en noviembre se incrementa 3,3%

La variación interanual de la producción agropecuaria en noviembre fue de 3,3% por una mayor producción en la actividad pecuaria que creció 4,6% y por la actividad agrícola que aumentó en 2,1%.

VBP Agropecuario Noviembre (Millones de S/. de 1994)			
Sector / Subsector	2012	2013	Var. %
Agropecuario	1 666	1 720	3,3
Agrícola	912	931	2,1
Pecuaria	754	789	4,6

Fuente: MINAGRI-OEEE

Elaboración: MINAGRI-OEEE

Este mes se obtuvieron importantes incrementos en la producción de uva, cebolla, mandarina, mango, arveja grano verde, entre otros. La menor producción de arroz cáscara, pallar, tomate y azúcar limitó el crecimiento de la producción agropecuaria.

En la actividad pecuaria se incrementó la saca en las crías de ave, ganado bovino y porcino; mejoró la producción de huevo de gallina al incrementar la población de ponedoras

Producción Agropecuaria Mes de Noviembre (Miles de toneladas)				
Principales productos	2012	2013 p/	Var. (Miles t)	Var. (%)
Subsector agrícola				
Uva	48	82	33,3	68,6
Cebolla	57	84	27,5	48,7
Mandarina	14	23	9,0	63,7
Mango	14	22	7,9	57,1
Arveja Grano Verde	4	6	2,3	56,1
Yuca	101	104	3,2	3,2
Manzana	10	11	1,6	16,7
Quinua	0	2	1,5	1 526,7
Palma Aceitera	7	8	1,5	22,0
Alfalfa	525	530	4,6	0,9
Caña de Azúcar	1 069	1 022	-46,9	-4,4
Tomate	21	10	-11,4	-53,7
Pallar Grano Seco	4	1	-2,8	-65,3
Arroz Cáscara	133	101	-31,8	-23,9
Subsector pecuario				
Ave	115	123	8,2	7,2
Huevo	27	29	2,5	9,5
Bovino	29	29	0,4	1,4
Porcino	14	14	0,4	3,2
Lana	1	1	-0,2	-17,4
Fibra Alpaca	2	2	-0,1	-4,5

p/ Preliminar

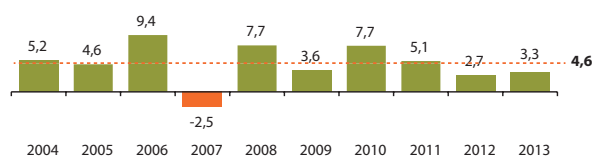
Fuente: MINAGRI-OEEE

Elaboración: MINAGRI-OEEE

y hubo mayor producción de leche fresca de vaca por mayor número de vacas en ordeño.

La tasa de crecimiento de la producción agropecuaria al mes de noviembre de este año (3,3%) es menor en 1,3 puntos porcentuales con respecto al promedio de las tasas interanuales de este mismo período de los últimos diez años (4,6%).

Variación porcentual del Valor Bruto de la Producción Agropecuaria (Noviembre de cada año)



Fuente: MINAGRI-OEEE

Elaboración: MINAGRI-OEEE

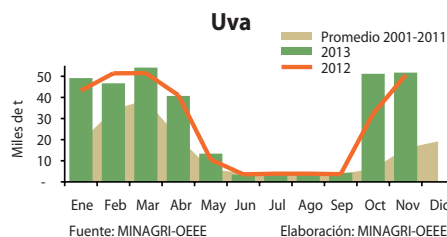
Productos que aumentaron Enero-Noviembre

Uva

Aumenta producción

La producción de uva alcanzó 353,3 miles de toneladas, 62,0 mil t más (21,3%) debido a la mayor producción de las regiones Piura (85,5%) e Ica (17,7%) en comparación con el período enero-noviembre de 2012.

El precio en chacra a nivel nacional se incrementó en (28,1%), registrándose el precio más alto en Piura (S/. 4,59 el kg) y el más bajo en Lima (S/. 1,13 el kg).



Fuente: MINAGRI-OEEE

Elaboración: MINAGRI-OEEE

Mango

Principales regiones productoras incrementaron producción nacional

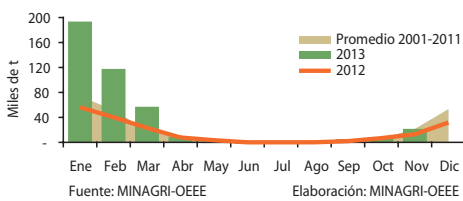
La producción nacional de mango fue de 414,3 mil t, incrementándose en 261,7 mil t (171,6%) respecto a la del período enero-noviembre de 2012, influenciada por



la mayor producción de las regiones Piura en 243,6 mil t más (318,2%) y Lambayeque en 22,5 mil t más (74,6%), que representaron el 90,0% de la producción nacional.

El precio promedio en chacra disminuyó 72,7% (S/. 0,71 menos por kg), registrándose los menores precios en Piura (-83,0%) al pagarse S/. 0,99 menos por kg y en Lambayeque (-61,1%) donde se pagó S/. 0,46 menos por kg.

Mango



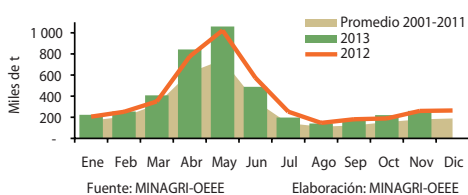
Papa

Mayor área cosechada incrementa producción

En los primeros once meses del año la producción alcanzó 4,3 millones de t, incrementándose en 60,7 miles de t (1,4%) respecto a lo registrado en similar período del año 2012, debido al aumento del área cosechada en 2,3 mil ha más (0,8%). Las regiones con mayor área cosechada fueron Puno con 3,6 mil ha más (7,3%), Huánuco con 1,8 mil ha más (5,3%) y Cajamarca con 1,2 mil ha más (4,6%).

El precio promedio pagado en chacra a nivel nacional aumentó S/. 0,06 por kg al pasar de S/. 0,71 a S/. 0,77 por kg. Aumentaron los precios pagados al productor en Ica (S/. 0,38 más por kg, 60,7%), Arequipa (S/. 0,25 más por kg, 38,4%), Apurímac (S/. 0,23 más por kg, 41,6%) y Huancavelica (S/. 0,19 más por kg, 40,2%).

Papa



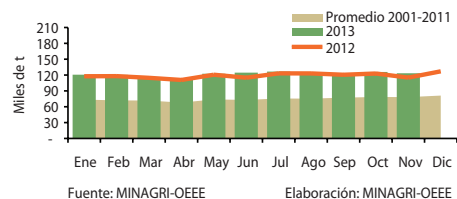
Ave

Mayor saca sustenta el incremento de las colocaciones de pollitos BB

El volumen en peso vivo del ave aumentó 30,7 mil t (2,4%) por la mayor saca que alcanzó 18,8 millones de aves vivas (3,6% más), siendo el pollo el principal componente en esta crianza. Este crecimiento es explicado por la mayor colocación de pollitos BB en principales granjas de las regiones La Libertad, Lima, Ica y Arequipa.

El precio promedio por ave viva, pagado al productor fue S/. 4,74 por kg, similar al precio promedio de los primeros once meses de 2012.

Ave (animales en pie)

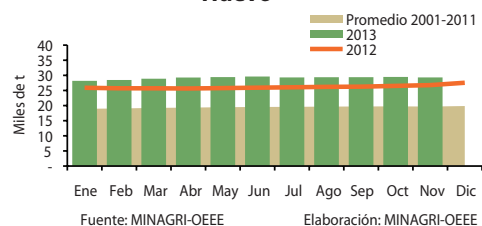


Huevo

Incremento de número de ponedoras genera mayor producción

La producción de huevo alcanzó las 321 mil t, creciendo 12,0% (34 mil t más) con relación a los primeros once meses de 2012 por el mayor número de gallinas ponedoras de huevos para consumo (10,1% más) además del ligero crecimiento del rendimiento promedio obtenido por gallina ponedora, el cual pasó de 1,32 a 1,34 kg de huevo por gallina al mes.

Huevo





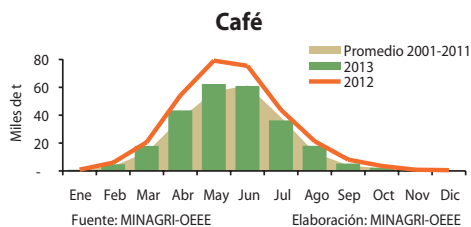
El precio promedio ponderado pagado al productor fue de S/. 4,42 por kg, siendo superior en 5,0% con respecto a lo pagado entre enero y noviembre del año anterior (S/. 4,21 por kg).

Productos que disminuyeron Enero-Noviembre

Café

Menor producción y demanda del mercado exterior afectan al café nacional

La producción de café alcanzó las 252,8 mil t en los últimos once meses del año, disminuyendo 19,5% (61,1 mil t menos) en comparación con similar período del 2012 como consecuencia de la Roya Amarilla. Al cierre del año 2013, se estima que la producción de café disminuiría alrededor del 20%.



Los precios en chacra a nivel nacional siguieron a la baja, influenciados por la caída de las colocaciones en el exterior. El mayor precio en chacra se pagó en Piura (S/. 8,97 por kg) y el menor en Pasco (S/. 4,34 el kg).

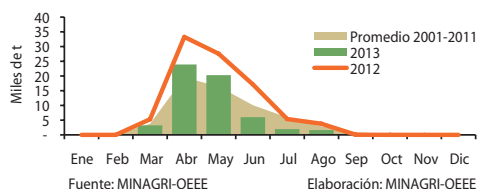
Aceituna

Menor producción por clima desfavorable

Al mes de noviembre de 2013, la producción de aceituna disminuyó 37,7% (35 mil t menos) por el clima desfavorable que afectó la etapa de la inflorescencia del cultivo en Arequipa, segunda región productora nacional. Sólo en esta región se registró una disminución de 83,8% (22 mil t menos) con respecto a similar período del año pasado.

Los precios en chacra aumentaron en respuesta a la menor oferta, pasando de S/. 1,71 por kg a S/. 1,94 por kg (13,2% más) con relación a similar período de 2012.

Aceituna



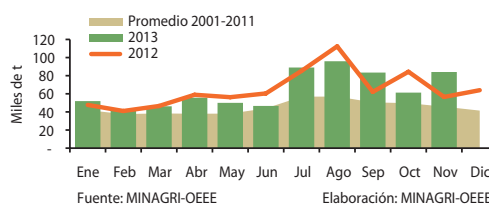
Cebolla

Menor rendimiento disminuye ligeramente la producción

La producción de cebolla fue de 707,2 miles de t, inferior en 4,4 miles de t (-0,6%) respecto a lo obtenido en el período enero-noviembre del 2012, explicado por la menor producción de Arequipa –principal región productora- que fue 14,2 mil t. El rendimiento promedio nacional disminuyó en 2,5% (0,96 mil kg/ha menos) y en Arequipa en 24,5% (4,4 mil kg/ha menos).

El precio promedio pagado en chacra a nivel nacional disminuyó S/. 0,52 por kg al pasar de S/. 0,99 a S/. 0,48 por kg, disminuyendo S/. 0,74 (-64,2%) en Arequipa.

Cebolla



VALOR BRUTO DE LA PRODUCCIÓN AGROPECUARIA-VBP

MINISTERIO DE AGRICULTURA Y RIEGO

Milton von Hesse La Serna
MINISTRO DE AGRICULTURA Y RIEGO

Luis Rubén Zavaleta Remy
VICEMINISTRO DE POLÍTICAS AGRARIAS

Juan Manuel Benites Ramos
VICEMINISTRO DE DESARROLLO E INFRAESTRUCTURA AGRARIA Y RIEGO

OFICINA DE ESTUDIOS ECONÓMICOS Y ESTADÍSTICOS - OEEE

Hugo Fano Rodríguez
DIRECTOR GENERAL

MINISTERIO DE AGRICULTURA Y RIEGO

OFICINA DE ESTUDIOS ECONÓMICOS Y ESTADÍSTICOS - OEEE

Jr. Yauyos 258, Cercado de Lima

Central: 2098800 **Anexo:** 2320 / 2108

Email: siea@minagri.gob.pe / **Web:** www.minagri.gob.pe

Diseño: OEEE/MINAGRI

Hecho el depósito Legal en la Biblioteca Nacional del Perú
N° 2010-08908

Razón Social: Oficina de Estudios Económicos y Estadísticos-
Ministerio de Agricultura y Riego
Jr. Yauyos 258 Cercado de Lima

Edición: Noviembre 2013,

Impresor: L'Yubitz SAC, Jr. General Varela 1823 – Breña-Lima

Tiraje: 500 ejemplares

Diciembre-2013