



# OEEE

COMERCIO EXTERIOR AGRARIO  
*Julio 2010*

*Entre Enero y Julio de 2010*

Las agroexportaciones **se incrementaron en 24,7%** respecto al 2009, manteniendo nueve meses de constante crecimiento

*Ventas al exterior ascendieron a US\$ 1 545,1 millones*



PERÚ

Ministerio  
de Agricultura

EN AGRICULTURA...



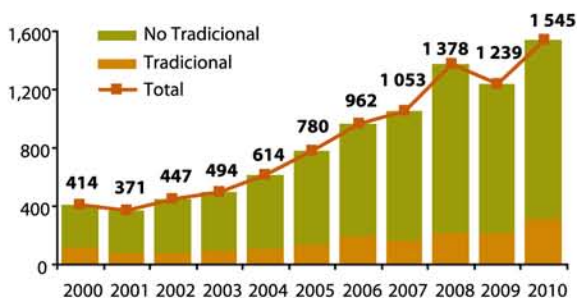


## Exportaciones Agrarias Periodo Enero – Julio 2010

Las ventas al exterior ascendieron a US\$ 1 545,1 millones que, comparado con similar periodo del año 2009, significó un incremento de 24,7% (US\$ 305,7 millones más), debido a los mayores volúmenes (13,8%, 125,5 mil toneladas más) y a los mejores precios FOB que registraron productos como café (24,3%), espárragos frescos (11,7%), paltas (7,2%), entre otros.

Este crecimiento también se expresa por la ampliación de partidas arancelarias transadas (16 más), la incorporación de 3 países más de destino y la incorporación de 79 empresas exportadoras más (5,8%), respecto del año 2008, (año en el que se registró los valores de exportación más altos).

### Exportaciones Agrarias Tradicionales y No tradicionales Enero - Julio



Fuente: SUNAT  
Elaboración: MINAG - OEEE - UAE

## Exportaciones Agrarias Tradicionales y No Tradicionales Periodo Enero – Julio 2010

Las exportaciones agrarias no tradicionales representaron el 79,7% del total exportado por el sector y crecieron 20,6% respecto del 2009, sobresaliendo las colocaciones al exterior de mangos (53,2%), uvas frescas (55,7%) y espárragos (7,3%).

Mientras que las exportaciones tradicionales aumentaron 43,8%, impulsadas por el crecimiento del café en 39,9% y del azúcar de caña en 103,0%. Este rubro representa el 20,3% del total de las agro exportaciones.

## Productos que destacaron Periodo Enero – Julio 2010: espárragos, café, tangelo

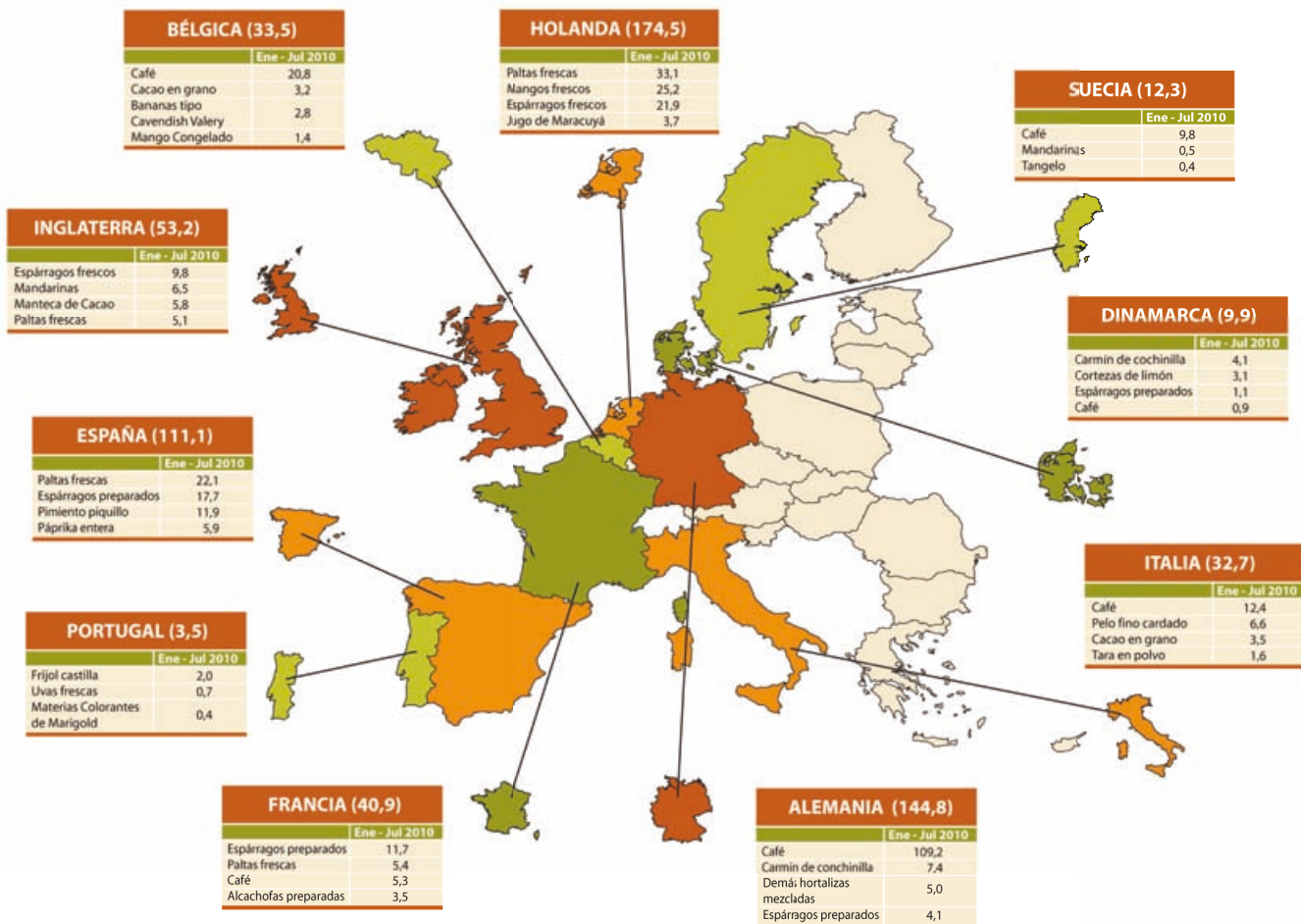
Exportaciones líderes 2010 / 2009 Periodo: Enero - Julio									
Productos	Peso neto (Miles de t)		Var %	Valor FOB (Millones US\$)		Var %	Precio FOB (US\$/t)		Var %
	2009	2010		2009	2010		2009	2010	
<b>Total</b>	<b>910</b>	<b>1 035</b>	<b>13,8</b>	<b>1 239</b>	<b>1 545</b>	<b>24,7</b>			
Café	73	82	12,5	197	276	39,9	2 721	3 383	24,3
Espárragos (*)	84	85	1,9	183	196	7,3	2 187	2 302	5,3
Mangos (**)	45	92	102,0	58	88	53,2	1 272	965	-24,1
Paltas frescas	43	50	17,8	55	69	26,3	1 294	1 387	7,2
Uvas frescas	24	30	25,8	40	62	55,7	1 686	2 087	23,8
Páprika (***)	26	21	-18,9	54	46	-14,6	2 045	2 153	5,3
Leche evaporada	26	33	30,7	32	41	28,8	1 239	1 221	-1,5
Preparaciones para alimento de animales	51	59	15,6	31	41	28,9	611	682	11,6
Tangelo	16	19	15,6	14	14	3,0	859	766	-10,9
Otros	522	564	8,0	575	711	23,6			

(\*) Incluye fresco, congelado y preparado (\*\*) Incluye fresco, congelado, jugo y conserva (\*\*\*) Incluye entera, triturados y en trozos  
Fuente: SUNAT  
Elaboración: MINAG - OEEE - UAE

### Café. Incremento del Precio Internacional

Las exportaciones de café representaron el 18% del valor total exportado al crecer casi en 40% en valor (US\$ 78,7 millones más) con relación a los primeros siete meses del 2009, explicado por el incremento de la producción nacional y del precio FOB de exportación. A partir de enero de 2010 se observa una constante recuperación del precio internacional del café como resultado de una mayor demanda de Europa asociado a una menor oferta de Brasil (las lluvias del 2009 afectaron la floración y calidad de la cosecha de 2010) y por las cosechas tardías de Centroamérica y Colombia. De los 42 países a los que se destinó el café peruano, 35 de ellos incrementaron el precio de exportación. Las empresas Perales Huancaruna S.A.C., Comercio & CIA. S.A. y CIA. Internacional del Café S.A.C. lideran las ventas al exterior, juntas, de un total de 88 empresas, exportan por un valor del 50% del total.

## Exportaciones a la Unión Europea Principales países y productos, Enero-Julio (US\$ millones)



Valor total exportado a la Unión Europea: US\$ 628,1 millones



### Café: Volumen y precios FOB de exportación

Enero - Julio 2010/2009

País	Miles de toneladas			Precio FOB (US\$/t)		
	2009	2010	Var%	2009	2010	Var%
<b>Total</b>	<b>73</b>	<b>82</b>	<b>12,4</b>	<b>2 721</b>	<b>3 383</b>	<b>24,3</b>
Alemania	23	31	33,5	2 963	3 488	17,7
Estados Unidos	15	17	18,0	2 728	3 444	26,3
Bélgica	7	6	-12,9	2 991	3 668	22,7
Colombia	13	8	-39,7	1 903	2 203	15,7
Italia	1	4	249,2	2 767	3 496	26,3
Otros	14	16	14,3	2 948	3 569	21,1

Fuente: SUNAT

Elaboración: MINAG-OEEE-UAE

### Espárragos. Mayor dinamismo en los embarques de espárragos frescos.

Las ventas al exterior del espárrago representaron el 13% del valor de las agroexportaciones. El crecimiento del valor FOB en 7,3% se explica por el aumento de la demanda internacional y de los precios de exportación FOB. El de mayor crecimiento fue el espárrago fresco, producto de mayor representatividad, cuyo valor FOB (US\$ 128 millones) aumentó US\$ 25,7 millones más que en el mismo periodo del 2009, explicado por la recuperación de las compras de Estados Unidos (US\$ 19,3 millones más), España (US\$2,2 millones más) e Inglaterra (US\$ 1,7 millones más). Países como Japón, Alemania y Francia registraron crecimientos más dinámicos de sus compras al Perú (88,4%, 92,7% y 25,6%, respectivamente). Las empresas que más incrementaron sus ventas fueron Complejo Agroindustrial Beta, S.A. (26,6%), Damper Trujillo S.A.C. (16,5%), Sociedad Agrícola Drokasa S.A. (27,5%), Santa Sofía del Sur S.A.C. (51,1%) y J&P Agroexportaciones S.A.C. (87,4%).

Producto	Valor FOB (Millones US\$)		Var %	Part %
	2009	2010		
<b>Espárrago</b>	<b>183</b>	<b>196</b>	<b>7,3</b>	<b>100,0</b>
Frescos	102	128	25,1	65,2
Preparados	67	54	-19,9	27,4
Congelados	13	14	6,8	7,3

Fuente: SUNAT

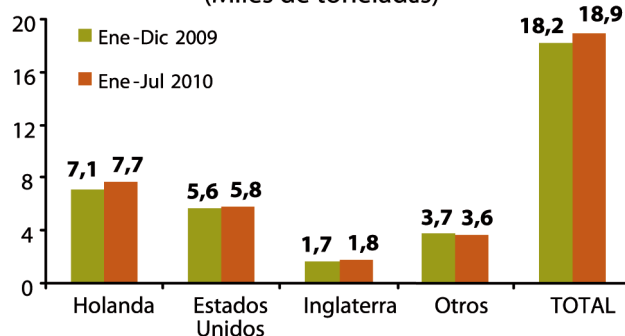
Elaboración: MINAG-OEEE

### Tangelo. Importante incremento del volumen exportado.

Las exportaciones peruanas de tangelo al mes de julio del 2010 alcanzaron los US\$ 14,5 millones, que significan 3,0% más que los US\$ 14,1 millones obtenidos en el mismo periodo del año 2009. El volumen exportado creció 15,6% al totalizar 18,9 mil toneladas, es decir 2,5 mil toneladas más respecto de lo embarcado en el 2009.

Este cítrico de origen asiático, híbrido entre la toronja y la tangerina, registró en los últimos seis años un crecimiento promedio anual de 12,5% debido al incremento de la demanda internacional. Actualmente es adquirido por más de 21 países y en el periodo enero – julio 2010, la cantidad exportada sobrepasó en 3,8% lo embarcado en todo el año 2009.

### Perú: Destinos de las exportaciones de Tangelo (Miles de toneladas)



Fuente: SUNAT

Elaboración: MINAG-OEEE-UAE

### Importaciones Agrarias Periodo Enero – Julio 2010: Aumento de 24,7% en el valor CIF

En el periodo acumulado enero – julio, el incremento del valor CIF de las importaciones en 24,7% (US\$ 343,4 millones más) y del volumen en 23,1% (674,5 mil toneladas más) respecto del mismo periodo del 2009, responde a las necesidades de la agroindustria nacional. Destacan los mayores volúmenes adquiridos de maíz amarillo duro (227,4 mil t), los demás trigos (110,7 mil t), torta de soya (84,6 mil t) y algodón (21,7 mil t) por la disminución de los precios promedios CIF.



Importaciones Agrarias 2010/2009									
Periodo: Enero - Julio									
Productos	Peso neto (Miles de t)		Var %	Valor CIF (Millones US\$)		Var %	Precio CIF (US\$/t)		Var %
	2009	2010		2009	2010		2009	2010	
<b>Total</b>	<b>2 922</b>	<b>3 596</b>	<b>23,1</b>	<b>1 393</b>	<b>1 736</b>	<b>24,7</b>			
Soya (*)	695	820	18,0	359	408	13,5	517	497	-3,8
Trigo (**)	825	1 003	21,5	218	242	10,8	265	241	-8,8
Maíz amarillo duro	794	1 022	28,6	169	211	24,9	212	206	-2,9
Algodón	24	46	89,3	34	89	159,2	1 411	1 933	37,0
Azúcar (***)	67	127	89,7	27	76	181,1	406	601	48,1
Leche en polvo	11	12	16,3	21	34	62,4	1 993	2 781	39,6
Arroz semiblanqueado	48	43	-9,0	30	28	-4,6	626,5	657,0	4,9
Otros	458	524	14,3	534	648	21,3			

(\*) Incluye: aceites, torta, harina y grano (\*\*) Incluye: trigo duro y los demás trigos (\*\*\*) Incluye: blanca y rubia Fuente: SUNAT

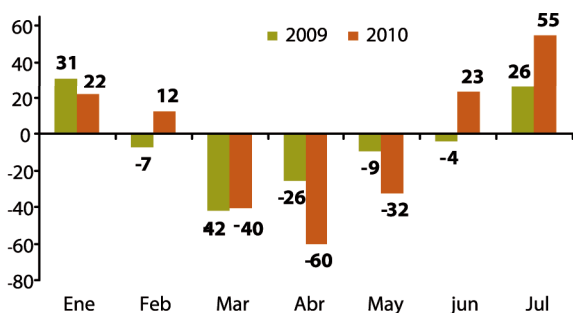
Elaboración: MINAG - OEEE - UAE

## Balanza Comercial Agraria

Periodo Enero – Julio 2010: déficit de US\$ 21 millones

El déficit de la Balanza Comercial Agraria se explica en gran medida, por el aumento del volumen importado (23,1%) de las principales materias primas como maíz amarillo duro, trigo y complejo de soya en 28,6%, 21,5% y 18,0% respectivamente. En relación a la Balanza Comercial Agraria negativa de similar periodo de 2009, la balanza actual representa una recuperación de 32,7%.

**Balanza Comercial Agraria 2010 - 2009**  
Valor FOB (Millones US\$)



Fuente: SUNAT  
Elaboración: MINAG-OEEE-UAE

## Julio 2010: Segundo mes positivo

La Balanza Comercial Agraria de Julio fue superavitaria en US\$ 55 millones, representando una recuperación de 108,7% respecto de la Balanza Comercial positiva de julio de 2009 (US\$ 29 millones más), debido al incremento del volumen exportado en 28,6% así como a la mejora del precio del espárrago fresco (36,7%), café (21,1%), cacao en grano (22,6%) y pimienta piquillo (31,3%), entre otros productos. Si bien el volumen importado creció en 56,3%, el precio FOB disminuyó en 11,8% en línea con la tendencia a la baja de los precios internacionales, contribuyendo a la mejora de nuestra balanza comercial.

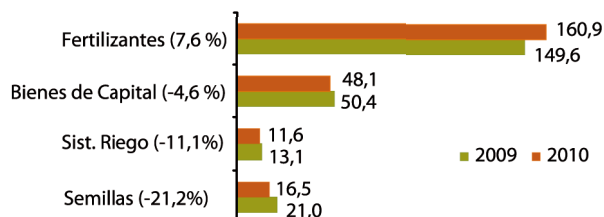
## Importaciones de fertilizantes, Bienes de Capital, Sistemas de Riego y Semillas

Periodo Enero – Julio 2010: disminuyeron respecto al mismo periodo de 2009

Las compras al exterior de bienes de capital, sistemas de riego y semillas mostraron una disminución de US\$ 2,3 millones, US\$ 1,4 millones y US\$ 4,5 millones, respectivamente, en comparación a los niveles registrados en similar periodo del año anterior.

La excepción fueron las importaciones de fertilizantes, cuyo valor CIF aumentó en US\$ 11,3 millones, mientras que en volumen decreció en 9,7 miles de toneladas.

**Inversiones en el agro 2010 / 2009**  
Enero - Julio  
Millones US\$ - CIF



Fuente: SUNAT  
Elaboración: MINAG-OEEE

# COMERCIO EXTERIOR AGRARIO

- *Valor exportado en julio se incrementó en 42,9%*
- *Café, espárragos, mangos y paltas frescas fueron los productos que más se exportaron en el periodo*
- *Balanza comercial agraria enero - julio tuvo déficit de US\$ 21 millones por el aumento de las importaciones de maíz amarillo duro, trigo y complejo de soya*

## MINISTERIO DE AGRICULTURA

Ing. Rafael Quevedo Flores  
MINISTRO DE AGRICULTURA

Ing. Luis Felipe Sánchez Araujo  
VICEMINISTRO DE AGRICULTURA

## OFICINA DE ESTUDIOS ECONÓMICOS Y ESTADÍSTICOS - OEEE

Ing. Santos Maza y Silupú  
DIRECTOR GENERAL

## MINISTERIO DE AGRICULTURA

OFICINA DE ESTUDIOS ECONÓMICOS Y ESTADÍSTICOS - OEEE  
Jr. Yauyos 258, Cercado de Lima  
**Central:** 7113700 **Anexo:** 2320 / 2108

**Email:** [oeee@minag.gob.pe](mailto:oeee@minag.gob.pe) / **Web:** [www.minag.gob.pe](http://www.minag.gob.pe)

**Diseño:** OEEE/MINAG

Hecho el Depósito Legal en la Biblioteca Nacional del Perú  
Nº 2010-08917

**Impresión:** Q&P Impresores / **Tiraje:** 500 ejemplares

Setiembre, 2010