



# OECE

## COMERCIO EXTERIOR AGRARIO

Junio 2010

*En el primer semestre del 2010*

### Continúa la **tendencia positiva** de las exportaciones agrarias al **crecer en 20,2%**

- *Exportaciones agrarias no tradicionales y tradicionales se incrementaron en 19,0% y 27,2% respectivamente.*
- *Espárragos, café, paltas y mandarinas son los productos que lideraron las exportaciones en el periodo.*



PERÚ

Ministerio  
de Agricultura

EN AGRICULTURA...





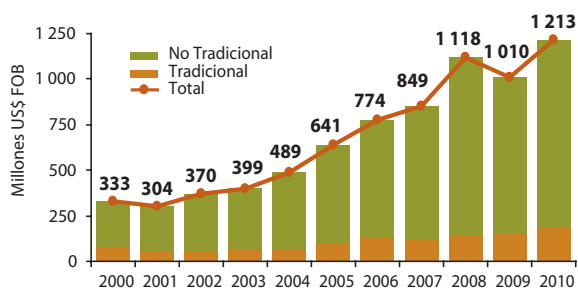
## Exportaciones Agrarias

Período Enero – Junio 2010: Las agroexportaciones aumentaron en 20,2% (US\$ 203,8 millones más) manteniendo la tendencia positiva iniciada en noviembre del 2009.

El crecimiento se sustenta en los mayores embarques al exterior (81,2 mil toneladas más), los mejores precios de exportación para los principales productos agrarios como el espárrago, mango, mandarinas, uvas y paltas.

El valor FOB registrado (US\$ 1 213,4 millones) es mayor en 8,5% comparado con al año 2008 (US\$ 95,0 millones más), que fue año récord de las exportaciones.

### Exportaciones Agrarias Tradicionales y No tradicionales Enero - Junio



Fuente: SUNAT  
Elaboración: MINAG-OEEE-UAE

## Exportaciones Agrarias Tradicionales y No Tradicionales

Período Enero – Junio 2010: crecieron 19,0% (Tradicionales) y 27,2% (No Tradicionales)

Las exportaciones agrarias no tradicionales representaron 84,3% del total.

Las exportaciones tradicionales, que representan el 15,7% del total de las agroexportaciones, fueron impulsadas por las mayores exportaciones de azúcar en

103,0% (US\$ 15,2 millones más) y café en 18,0% (US\$ 23,3 millones más).

## Productos que destacaron

Período Enero – Junio 2010: espárragos, café, paltas y mandarinas

### Exportaciones líderes 2010 / 2009 Período: Enero - Junio

Productos	Peso neto (Miles de t)		Var %	Valor FOB (Millones US\$)		Var %	Precio FOB (US\$/t)		Var %
	2009	2010		2009	2010		2009	2010	
<b>Total</b>	<b>766</b>	<b>847</b>	<b>10,6</b>	<b>1010</b>	<b>1213</b>	<b>20,2</b>	<b>1 319</b>	<b>1 432</b>	<b>8,6</b>
Espárragos (*)	69	71	2,1	152	160	4,9	2 194	2 255	2,8
Café	50	48	-4,3	130	153	18,0	2 584	3 185	23,3
Mangos (**)	45	90	101,7	57	87	53,3	1 271	965	-24,0
Uvas frescas	24	30	25,9	40	62	55,8	1 686	2 087	23,7
Paltas frescas	36	37	2,5	45	53	17,5	1 232	1 412	14,6
Páprika (***)	22	18	-19,3	46	38	-17,5	2 079	2 126	2,3
Preparaciones para alimento de animales	43	50	16,9	26	34	30,0	610	678	11,2
Leche evaporada	21	28	28,5	27	34	25,7	1 244	1 216	-2,2
Otros	455	475	4,4	488	593	21,5			

(\*) Incluye fresco, congelado y preparado (\*\*) Incluye fresco, congelado, jugo y conserva (\*\*\*) Incluye entera, triturados y en trozos  
Fuente: SUNAT  
Elaboración: MINAG-OEEE-UAE

### Espárragos. Primeros en ventas al exterior

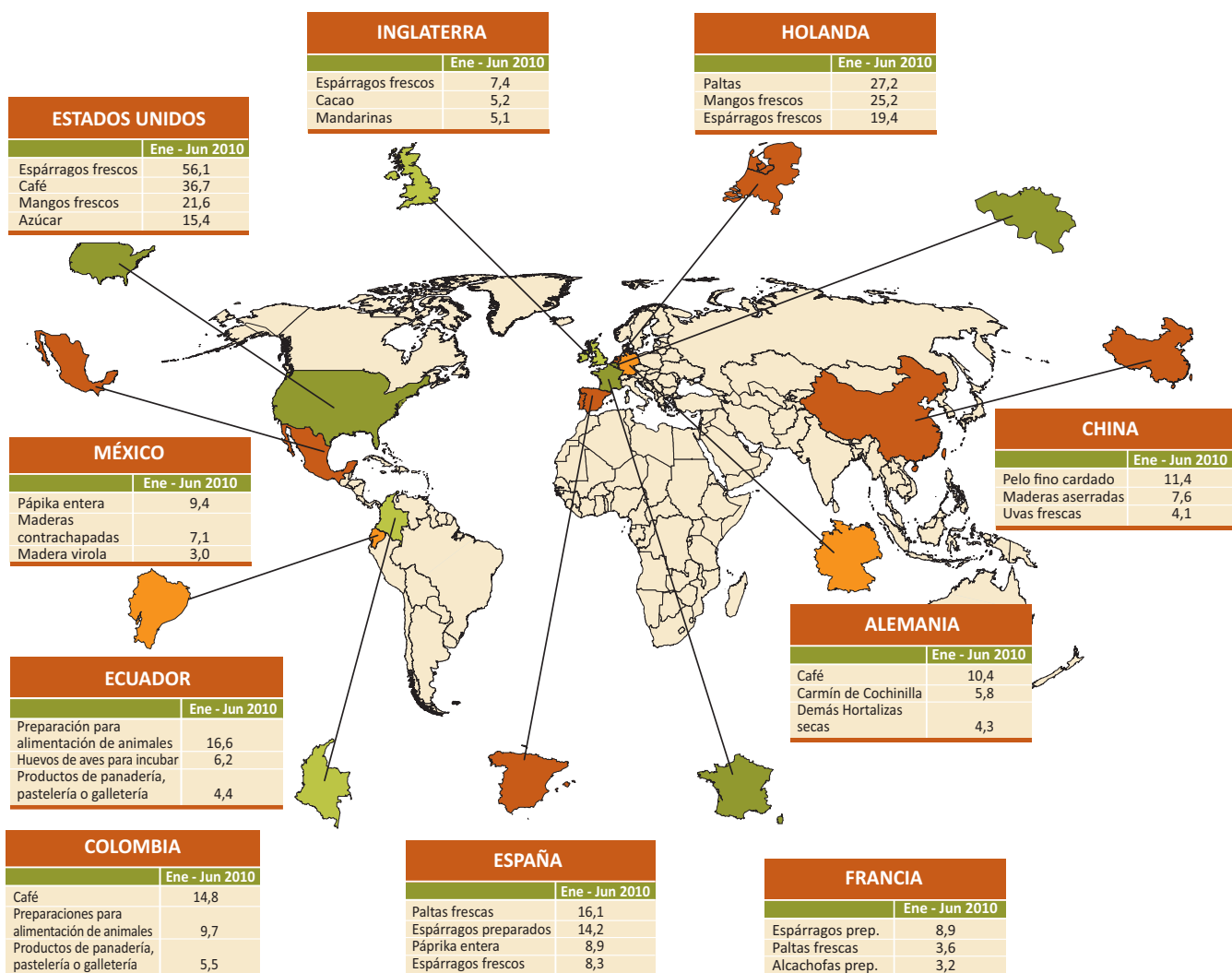
Las ventas al exterior de espárragos (en sus tres presentaciones) representaron el 13,8% del total de las exportaciones agrarias y el ingreso de divisas aumentó en US\$ 7,5 millones en comparación con el mismo período del 2009.

### Café. Aumento de la exportación

El valor de las ventas al exterior representó el 12,6% del total exportado, US\$ 23,4 millones más respecto al primer semestre del 2009. Todo indica que al cierre del 2010 será posible superar las ventas del año 2008, debido a la tendencia al alza del precio internacional ante una recuperación del consumo de café asociada a menores rendimientos en Brasil, Vietnam y El Salvador por problemas climáticos, y en reacción a noticias que indican que la cosecha de Colombia -uno de los principales productores del mundo- está afectada por la "broca".

# COMERCIO EXTERIOR AGRARIO

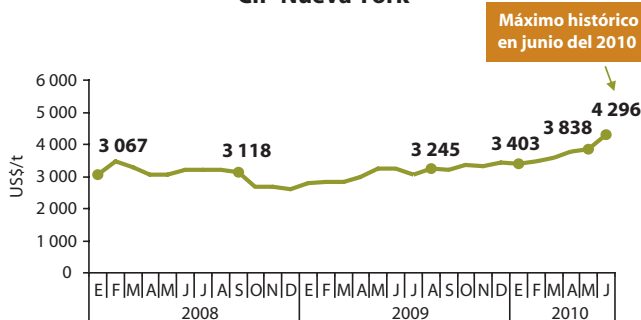
## Principales Destinos de las Principales Exportaciones Peruanas (US \$ Millones)







### Cotización internacional: café otros suaves arábigos CIF-Nueva York



Fuente: SUNAT  
Elaboración: MINAG - OEEE - UAE

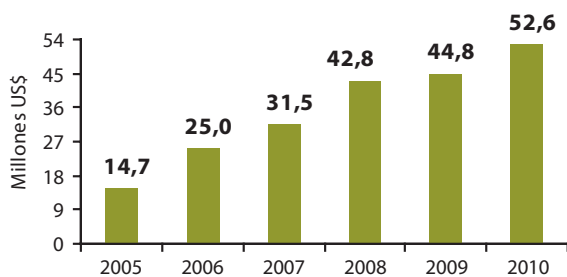
### Paltas. Aumenta precio FOB de exportación

El valor FOB de las ventas al exterior creció en 17,5% (7,8 millones más) comparado con el mismo periodo del 2009, impulsados por los mejores precios FOB de US\$1 232 a US\$1 424 por tonelada (23,7%).

Holanda concentró el 52% al adquirir 19 mil toneladas valorizadas en US\$ 27,2 millones, a un precio promedio de 1 431 US\$/t (13,8% más con relación a enero-junio 2009). Este país, junto con España, Francia e Inglaterra, adquirieron el 96% del total exportado. Se espera que continúe la mejora en los precios de exportación en los próximos meses porque las principales empresas exportadoras tienen perspectivas de seguir creciendo en el mediano plazo.

Próximamente estarían saliendo dos contenedores rumbo a uno de los mercados más grandes: Estados Unidos

### Perú: Exportaciones de paltas frescas (Enero - Junio)



Fuente: SUNAT  
Elaboración: MINAG-OEEE-UAE

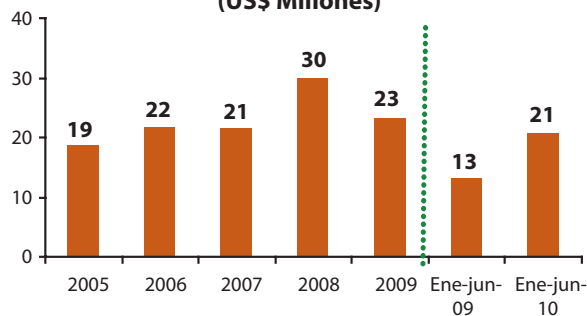
(310 millones de consumidores). Además se abrirían tres nuevos mercados: Marruecos, Costa Rica y Rusia.

Entre las 82 empresas exportadoras de palta destacan: Camposol S.A. (15,8%), AVO Perú S.A. (11,6%), Agroindustrias Solcafé S.A. (8,0% y Agroindustrias Verdeflor S.A.C. (7,7%).

### Mandarinas. Importante incremento del volumen exportado

Las exportaciones de mandarinas acumularon un total de US\$ 17,6 millones, un 37,6 % más que en similar periodo del 2009. El crecimiento del volumen exportado fue de 59,6% al registrar 20,7 mil toneladas. Su principal destino fue Inglaterra con el 29% del total, seguido de Canadá (24%) y Estados Unidos (17%). Nuestras exportaciones a Holanda tuvieron un aumento del 138,5%.

### Exportaciones de mandarinas 2005-2010 (US\$ Millones)



Fuente: SUNAT  
Elaboración: MINAG - OEEE-UAE

De las 21 empresas exportadoras de mandarinas destacaron: Consorcio de Productores de Fruta S.A. (33,2%), Procesadora Larán S.A.C. (32,5%), Compañía de Export. y Negocios Generales S.A. (14,0%), que juntas representan el 80% del total.

### Importaciones Agrarias Período Enero - Junio 2010: aumentaron en 22,2% el valor CIF

El valor CIF de las importaciones aumentó 22,2% (US\$ 259,6 millones más), y el volumen creció en 17,5% (436,9 mil toneladas más) con relación al período enero-



junio del 2009, debido al incremento de los precios de importación, especialmente del algodón (35,5%), azúcar (49,3%) y leche en polvo (34,6%); y por los mayores volúmenes importados de maíz amarillo duro (160,3 mil toneladas más), trigo (70,2 mil t más), torta de soya (44,0 mil t más) y aceite de soya (35,5 mil t. más).

### Importaciones Agrarias 2010 / 2009 Período: Enero - Junio

Productos	Peso neto (Miles de t)		Var %	Valor CIF (Millones US\$)		Var %	Precio CIF (US\$/t)		Var %
	2009	2010		2009	2010		2009	2010	
<b>Total</b>	<b>2 499</b>	<b>2 936</b>	<b>17,5</b>	<b>1 171</b>	<b>1 431</b>	<b>22,2</b>	<b>469</b>	<b>487</b>	<b>4,0</b>
Soya (*)	582,8	681,7	17,0	291,3	338,3	16,2	499,7	496,3	-0,7
Trigo (**)	701,8	772,0	10,0	185,5	189,1	1,9	264,3	244,9	-7,3
Maíz amarillo duro	718,8	879,1	22,3	153,6	181,2	18,0	213,6	206,1	-3,5
Algodón	21,7	39,1	80,8	30,6	74,8	145,0	1 410,8	1 911,9	35,5
Azúcar (***)	58,8	103,5	76,2	23,8	62,6	163,1	405,0	604,8	49,3
Leche en polvo	9,8	10,1	3,1	19,6	27,2	38,7	1 994,0	2 683,7	34,5
Arroz semiblanqueado	38,0	35,3	-7,2	24,2	23,2	-4,2	637,1	657,6	3,2
Otros	367,5	415,3	13,0	442,9	534,5	20,7			

(\*) Incluye aceites, torta, harina y grano  
Fuente: SUNAT

(\*\*) Incluye trigo duro y los demás trigos

(\*\*\*) Incluye blanca y rubia

Elaboración: MINAG- OEEE-UAE

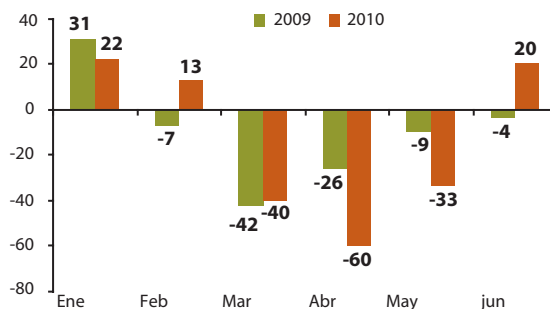
## Balanza Comercial Agraria Período Enero – Junio 2010: déficit de US\$ 79 millones

La Balanza Comercial Agraria presentó un déficit de US\$ 79 millones, debido al mayor volumen importado (19,7%) y los altos precios de importación (FOB) de las principales materias primas como aceite de soya, algodón y azúcar que aumentaron 11%, 32% y 59%, respectivamente.

### Balanza Comercial Agraria Junio 2010

La balanza comercial agraria de este mes fue positiva en US\$ 20 millones y representó una recuperación de 657% respecto de la balanza comercial negativa del mes de junio del 2009 (-US\$ 4 millones) debido a un incremento del volumen total exportado (28,4%) y por los mejores precios de café (22,6%), paltas (14,1%), frijol castilla (22,5%) y cebollas (37,4%), entre otros productos.

### Balanza Comercial Agraria 2010-2009 Valor FOB (Millones US\$)



Fuente: SUNAT

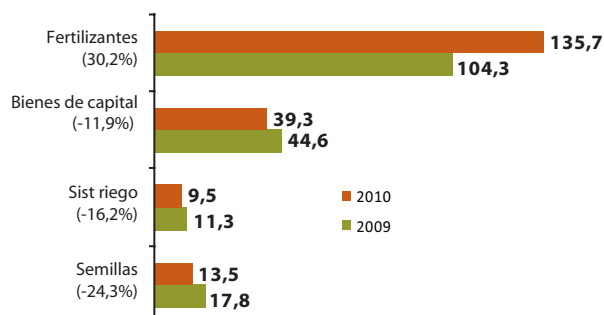
Elaboración: MINAG-OEEE - UAE

## Importaciones de fertilizantes, Bienes de Capital, Sistemas de Riego y Semillas Período Enero – Junio 2010: disminuyeron en comparación al 2009

Las compras al exterior de bienes de capital, sistemas de riego y semillas mostraron una disminución de US\$ 5,3 millones; US\$ 1,8 millones y US\$ 4,3 millones respectivamente, en comparación a los niveles registrados en similar periodo del año anterior.

La excepción fueron las importaciones de fertilizantes, cuyo valor CIF aumentó en US\$ 31,5 millones mientras que en volumen se incrementó en 28,5 mil toneladas.

### Inversiones en el agro 2010 / 2009 Enero - Junio Millones US\$- CIF



Fuente: SUNAT

Elaboración: MINAG-OEEE-UAE

# COMERCIO EXTERIOR AGRARIO

- *Exportaciones Agrarias del primer semestre 2010 registraron un Valor FOB de US\$ 1 213,4 millones*
- *Importaciones Agrarias del primer semestre 2010 aumentaron su Valor CIF en 22,2%*

## MINISTERIO DE AGRICULTURA

Ing. Adolfo De Córdova Vélez  
MINISTRO DE AGRICULTURA

Dr. Francisco Palomino García  
VICEMINISTRO DE AGRICULTURA

## OFICINA DE ESTUDIOS ECONÓMICOS Y ESTADÍSTICOS - OEEE

Ing. Santos Maza y Silupú  
DIRECTOR GENERAL

## MINISTERIO DE AGRICULTURA

OFICINA DE ESTUDIOS ECONÓMICOS Y ESTADÍSTICOS - OEEE  
Jr. Yauyos 258, Cercado de Lima  
**Central:** 7113700 **Anexo:** 2320 / 2108

**Email:** [oeee@minag.gob.pe](mailto:oeee@minag.gob.pe) / **Web:** [www.minag.gob.pe](http://www.minag.gob.pe)

**Diseño:** OEEE/MINAG

Hecho el Depósito Legal en la Biblioteca Nacional del Perú  
Nº 2010-08917

**Impresión:** Q&P Impresores / **Tiraje:** 500 ejemplares

Agosto, 2010