



OECE

COMERCIO EXTERIOR AGRARIO
Diciembre 2010

Al cierre del 2010 se confirma el mayor monto histórico registrado

Agroexportaciones peruanas crecieron **29,2%**
al registrar **US\$ 3 398,4 millones** en valor FOB
de ventas al exterior

*Balanza Comercial Agraria enero – diciembre 2010 acumuló un superávit
de US\$ 417 millones*



PERÚ

Ministerio
de Agricultura

EN AGRICULTURA...





Exportaciones Agrarias Periodo Enero – Diciembre 2010

En el periodo acumulado enero-diciembre 2010, el valor FOB de las agroexportaciones alcanzó el monto histórico de US\$ FOB 3 398,4 millones, cifra superior en 29,2% (US\$767,4 millones más) a lo registrado en similar periodo del 2009 (US\$ 2 631,0 millones).

El valor histórico alcanzado, se debe al mayor volumen exportado de bienes agropecuarios y derivados (14,7%) y al incremento de los precios FOB de principales productos como café (30,8% más), espárragos frescos (15,2%), páprika entera (24%), azúcar rubia (32,8), uvas frescas (7%), cacao en grano (17,0%) y pimienta piquillo (13,3%), entre otros.

La participación en conjunto del sector privado y del Estado a través de las inversiones, la apertura comercial y capacitación tecnológica, han permitido desarrollar y hacer más competitivo al agro peruano con productos de buena calidad, demandados en el mercado internacional.

Los productos que lideraron el crecimiento en el 2010 en términos de valor FOB fueron el café, que representó el 26,1% del total exportado, seguido de los espárragos (12,6%), uvas frescas (5,3%), mangos (3,5%) y alcachofas preparadas (2,8%), los cuales en su conjunto representaron el 50,3% del total de las agroexportaciones.

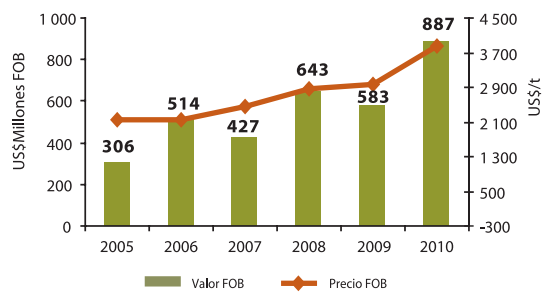
Las exportaciones agrarias muestran su dinamismo en el mayor número de partidas arancelarias transadas (13 partidas más), la comercialización con más países de destino (6 países más) y el mayor número de empresas exportadoras (79 empresas más) que realizaron colocaciones durante el año 2010 respecto al mismo periodo del 2009.

En comparación con el valor exportado en el 2008 –año récord histórico que fue de 2 795 millones US\$ FOB-, lo obtenido en este periodo lo ha superado en 21,6%.

Café. 2010, Récord en exportaciones

Los embarques al exterior de café durante el 2010 superaron en US\$ 303,8 millones a lo exportado en similar periodo de 2009, debido fundamentalmente al incremento del precio FOB de exportación, que pasó de US\$/t 2 153 en el 2005 a US\$/t 3 865 en el año 2010.

Perú: Exportaciones de café sin descafeinar



Fuente: SUNAT

Elaboración: MINAG-OEEE

Exportaciones líderes 2010 / 2009 Periodo: Enero - Diciembre

Productos	Peso neto (Miles de t)		Var %	Valor FOB (Millones US\$)		Var %	Precio FOB (US\$)		Var %
	2009	2010		2009	2010		2009	2010	
Total	1 794	2 057	14,7	2 631	3 398	29,2	2 956	3 865	30,8
Café	197	229	16,4	583	887	52,1	2 956	3 865	30,8
Espárragos (*)	186	186	-0,4	389	427	9,7	2 089	2 299	10,1
Uvas frescas	61	75	23,7	136	180	32,3	2 244	2 401	7,0
Mangos (**)	81	119	46,3	89	118	33,1	1 096	997	-9,0
Alcachofas preparadas	31	38	24,9	75	96	29,0	2 437	2 517	3,3
Páprika (***)	48	40	-17,7	92	88	-3,9	1 903	2 224	16,8
Paltas frescas	48	60	23,1	64	85	31,4	1 332	1 422	6,8
Leche evaporada	48	62	28,5	59	77	29,8	1 236	1 249	1,0
Preparaciones para alimento de animales	91	100	9,9	58	70	22,2	632	703	11,2
Azúcar(****)	86	112	31,0	37	65	74,8	433	578	33,4
Otros	917	1 037	13,1	1 050	1 306	24,4			

(*) Incluye fresco, congelado y preparado (**) Incluye fresco, congelado, jugo y conserva (***) Incluye entera, triturados y en trozos (****) Incluye blanca y rubia
Fuente: SUNAT

Elaboración: MINAG-OEEE

De los 49 mercados destino, destacó Alemania al adquirir el 35,4% del valor total exportado (US\$ 314,0 millones), le siguió Estados Unidos con 21,5% (US\$ 190,3 millones) y Bélgica con 10,9% (96,7 millones), que en conjunto concentran el 67,8% del total exportado.

La empresa Perales Huancaruna S.A.C. concentró el 24% de las colocaciones (US\$ 215 millones), le siguen Comercio & CIA S.A. con 12% (US\$ 103 millones) y CIA. Internacional del Café S.A.C. con 10% (US\$ 90 millones).

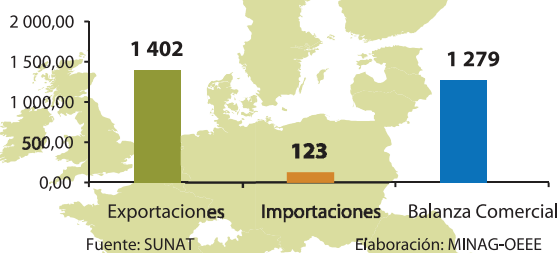
Mango. Mayor dinamismo de las exportaciones

El aumento de la producción nacional en 171,6% y la mayor demanda internacional (46,3% de incremento en

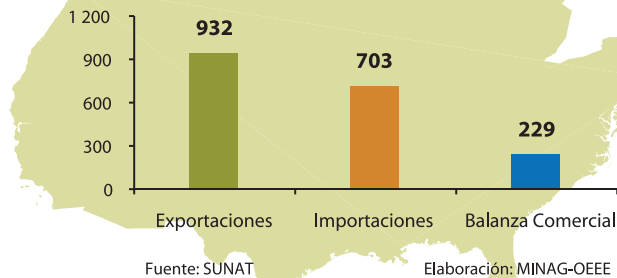
COMERCIO EXTERIOR AGRARIO

Perú: Balanza Comercial Agraria 2010 con Principales Grupos Económicos y Estados Unidos (US\$ Millones FOB)

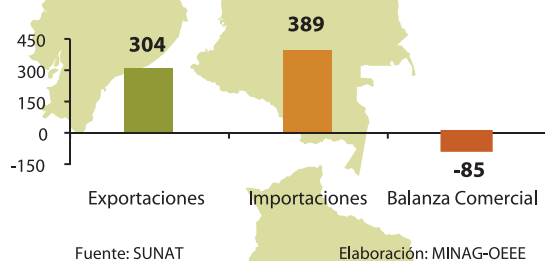
Unión Europea



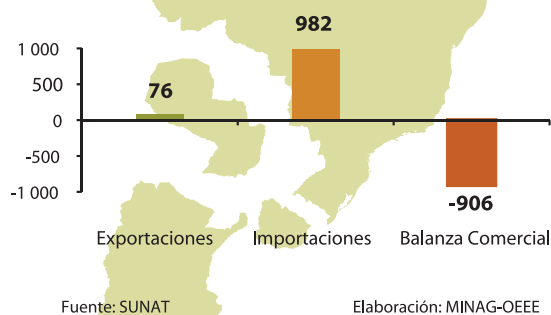
Estados Unidos



Comunidad Andina

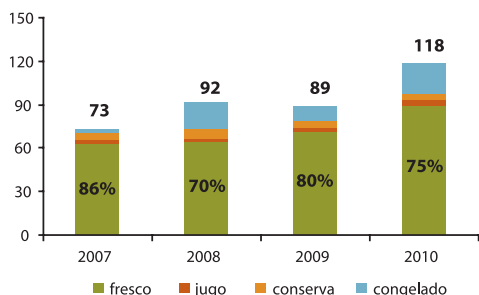


Mercosur





Perú: Exportación de mango
(Millones de US\$)



Fuente: SUNAT

Elaboración: MINAG-OEEE

el volumen exportado) han permitido que en el año 2010 el valor de las exportaciones de mangos, en sus distintas presentaciones, se incremente en US\$ 29,4 millones más respecto al periodo enero-diciembre 2009. Las mayores compras fueron realizadas por Holanda (US\$ 44,3 millones), Estados Unidos (US\$ 42,3 millones), Canadá (US\$ 5,9 millones), e Inglaterra (US\$ 5,8 millones), entre 39 países destino. Las exportaciones de mangos representaron 3,5% del valor FOB total de las agroexportaciones.

Exportaciones Agrarias Tradicionales y No Tradicionales

El valor FOB de las exportaciones agrarias no tradicionales, representó el 71,3% del total exportado por el sector y creció 21,5% (US\$ 429,2 millones más) respecto del 2009.

Los valores FOB de los productos que tuvieron mayor influencia en el crecimiento obtenido de las exportaciones no tradicionales fueron: carmín de cochinilla, al crecer en

Exportaciones Agrarias Tradicionales y No tradicionales
(Enero - Diciembre)



Fuente: SUNAT

Elaboración: MINAG-OEEE

462,8% (US\$ 53,2 millones más), uvas frescas 32,3% (US\$ 43,9 millones más), espárragos frescos 16,2% (US\$ 40,6 millones más), alcachofas preparadas 29,0% (US\$ 21,6 millones más), paltas frescas 31,4% (US\$ 20,2 millones más), hortalizas y frutas preparadas 73,3% (US\$ 20,1 millones más) y mangos frescos 25,9% (US\$ 18,4 millones más).

Por su parte, las exportaciones tradicionales, que representaron el 28,7% del sector, aumentaron 53,2%, (US\$ 338,1 millones más) respecto del año 2009, impulsadas por el crecimiento del café en 52,0% (US\$ 303,8 millones más) y que representa el 91,1% de este rubro, así como el crecimiento del azúcar de caña en 74,8% (US\$ 27,7 millones más).

Importaciones Agrarias Periodo Enero - Diciembre 2010: Aumento de 28,7 en el valor CIF

En el periodo acumulado enero-diciembre, el incremento del valor CIF de las importaciones en US\$ 734,7 millones y del volumen importado en 1 059,4 mil toneladas, respecto del mismo periodo del 2009, fue impulsado por la mayor demanda de insumos para la agroindustria nacional.

Importaciones Agrarias 2010 / 2009
Periodo: Enero - Diciembre

Productos	Peso neto (Miles de t)		Var %	Valor CIF (Millones US\$)		Var %	Precio CIF (US\$/t)		Var %
	2009	2010		2009	2010		2009	2010	
Total	5 431	6 490	19,5	2 558	3 293	28,7			
Soya (*)	1 276	1 525	19,5	658	785	19,3	516	515	-0,2
Maíz amarillo duro	1 501	1 904	26,9	309	434	40,5	206	228	10,8
Trigo (**)	1 513	1 687	11,5	388	429	10,6	257	254	-0,9
Algodón	47	70	48,8	69	140	101,4	1 476	1 998	35,3
Azúcar (***)	146	210	44,0	63	130	107,9	430	621	44,3
Leche en polvo	17	25	49,2	34	71	107,6	2 043	2 843	39,2
Arroz semiblanqueado	91	95	3,6	56	62	10,9	610	653	7,0
Otros	840	974	15,9	980	1 241	26,6			

(*) Incluye aceites, torta, harina y grano

(**) Incluye trigo duro y los demás trigos

(***) Incluye blanca y rubia

Fuente: SUNAT

Elaboración: MINAG-OEEE

Los mayores volúmenes adquiridos en el periodo corresponden a maíz amarillo duro (403,7 mil t más), soya (248,7 mil más) y trigo (174,6 mil más).

Frente a los menores precios de importación de los rubros soya y trigo, se observan fuertes incrementos en el precio CIF de la leche en polvo (US\$/t 800 más), algodón (US\$/t 521 más) y azúcar (US\$/t 191 más).

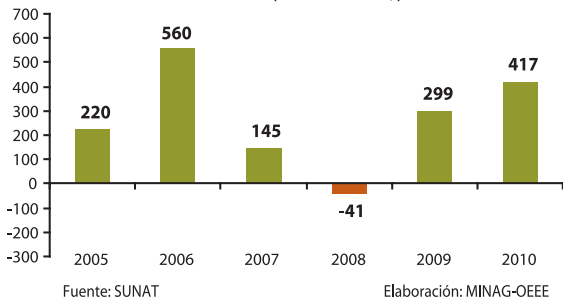


Balanza Comercial Agraria: Positiva

Periodo acumulado Enero-Diciembre 2010: Superávit de US\$ FOB 417 millones

El superávit de la Balanza Comercial Agraria en US\$ FOB 417 millones se explica por la importante demanda internacional

Perú: Balanza comercial agraria 2005 - 2010
Enero - Diciembre
Valor FOB (Millones US\$)



ya los mejores precios que estuvieron vigentes durante el 2010, respecto del 2009, de los principales productos exportados como café (US\$/t 909 más), p prika entera (US\$/t 447 m s), esp rragos frescos (US\$/t 312 m s), az car en bruto (US\$/t 187 m s), uvas frescas (US\$/t 157 m s) entre otros, pese al gran aumento registrado en el volumen de las importaciones agrarias (19,5%), especialmente por las mayores compras de ma z amarillo duro (404 mil toneladas m s), soya (249 mil toneladas m s) y trigo (175 mil toneladas m s).

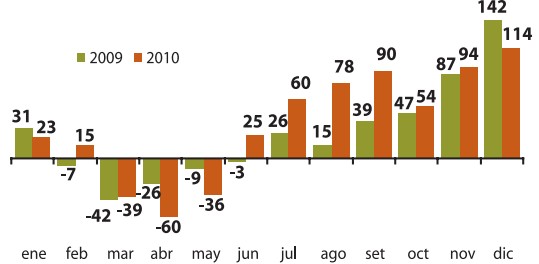
En relaci n a la Balanza Comercial Agraria positiva del a o 2009, la balanza actual representa un incremento de 39,3%.

Diciembre 2010: s ptimo mes consecutivo de resultado positivo

La Balanza Comercial Agraria de Diciembre fue positiva en US\$ 114 millones, creciendo 21% (US\$ 20 millones m s) respecto de noviembre de 2010.

Con relaci n a la Balanza Comercial positiva de diciembre 2009 (US\$ 142 millones), muestra un decremento de 19,7% (US\$ 28,0 millones menos). Este resultado se explica por el incremento del volumen de las importaciones en 27,8%, donde destacan las mayores adquisiciones de torta de soya (51,7 mil toneladas m s), trigo (46,9 mil toneladas

Balanza Comercial agraria 2010-2009
Valor FOB (Millones US\$)



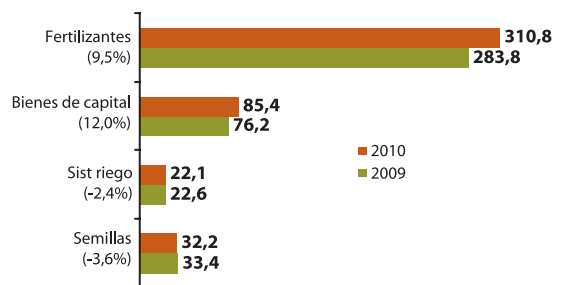
m s), az car blanca (7,2 mil toneladas m s) y cebada (5,5 mil toneladas m s); en comparaci n con el volumen de las exportaciones que s lo aument  en 1,0%.

Importaciones de fertilizantes, Bienes de Capital, Sistemas de Riego y Semillas

Periodo enero -diciembre 2010: aumentaron en 2,8% (10 millones US\$ m s) respecto al mismo periodo de 2009

Las compras al exterior de bienes de capital y fertilizantes aumentaron en US\$ 9,2 millones y US\$ 27,1 millones m s, respectivamente, con relaci n a los montos alcanzados en el mismo periodo del 2009. Los montos de las importaciones de sistemas de riego fueron menores en 0,6 millones US\$, mientras que las compras de semillas mostraron un decremento de US\$ 1,2 millones.

Inversiones en el agro 2010 / 2009
Enero - Diciembre
Millones US\$- CIF



COMERCIO EXTERIOR AGRARIO

- *•El Valor FOB de las exportaciones del mes de diciembre creció 21,8 % respecto de similar mes del 2009.*
- *Exportación de café, espárragos, mangos, paltas y páprika fueron los productos que destacaron durante el año 2010.*
- *Las importaciones agrarias en diciembre crecieron en 53,7% en valor CIF y 27,8% en volumen.*

MINISTERIO DE AGRICULTURA

Ing. Rafael Quevedo Flores
MINISTRO DE AGRICULTURA

Ing. Luis Felipe Sánchez Araujo
VICEMINISTRO DE AGRICULTURA

OFICINA DE ESTUDIOS ECONÓMICOS Y ESTADÍSTICOS - OEEE

Ing. Santos Maza y Silupú
DIRECTOR GENERAL

MINISTERIO DE AGRICULTURA

OFICINA DE ESTUDIOS ECONÓMICOS Y ESTADÍSTICOS - OEEE
Jr. Yauyos 258, Cercado de Lima
Central: 7113700 **Anexo:** 2320 / 2108

Email: oeeee@minag.gob.pe / **Web:** www.minag.gob.pe

Diseño: OEEE/MINAG

Hecho el Depósito Legal en la Biblioteca Nacional del Perú
Nº 2010-08917

Impresión: Q&P Impresores / **Tiraje:** 500 ejemplares

Febrero, 2011