



# O E E E

COMERCIO EXTERIOR

AGRARIO

Setiembre 2010

*Entre Enero y Setiembre de 2010*

Agroexportaciones se incrementaron  
en **US\$ 484,4 millones** por mayores volúmenes  
y precios FOB

*Balanza Comercial Agraria enero – setiembre 2010 registró superávit  
de US\$ 142 millones*



PERÚ

Ministerio  
de Agricultura

EN AGRICULTURA...





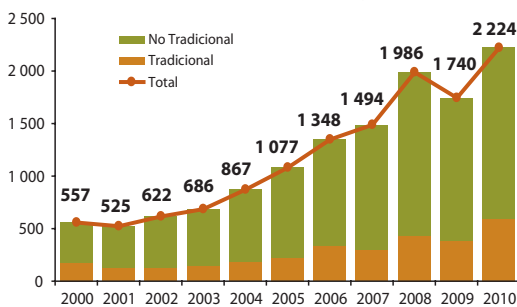
## Exportaciones Agrarias Período Enero – Setiembre 2010

Las ventas al exterior ascendieron a US\$ 2 224,0 millones que, comparado con similar período del año 2009, significó un incremento de 27,8% (US\$ 484,4 millones más), debido al incremento del volumen exportado en 15,9% y a los mayores precios FOB que registraron productos como café (27,3%), espárragos frescos (19,5%), uvas frescas (23,4%) y páprika entera (18,5%), entre otros.

Este crecimiento también se explica por la ampliación de partidas arancelarias transadas (24 partidas más), la comercialización con más países de destino (3 países más) y el mayor número de empresas exportadoras (68 empresas más).

Asimismo, se vuelve a superar el valor exportado en el 2008, que fue un año récord histórico, en 12,0%.

### Exportaciones Agrarias Tradicionales y No tradicionales Enero - Setiembre Valor FOB Millones US\$



Fuente: SUNAT

Elaboración: MINAG-OEEE

## Exportaciones Agrarias Tradicionales y No Tradicionales

Las exportaciones agrarias no tradicionales representaron el 74% del total exportado por el sector y crecieron 20,6% respecto del 2009, sobresaliendo las colocaciones al exterior de espárragos frescos (22,3%), carmín de cochinilla (456,9%), uvas frescas (55,7%), mangos frescos (49,3%) y paltas frescas (29,0%).

Las exportaciones tradicionales, que representaron el 26% del sector, aumentaron 53,3%, impulsadas por el crecimiento del café (47,9%) y del azúcar de caña (177,4%).

## Productos que destacaron: café, espárragos, mangos, paltas y uvas - Período Enero - Setiembre

Exportaciones líderes 2010 / 2009 Período: Enero - Setiembre									
Productos	Peso neto (Miles de t)		Var %	Valor FOB (Millones US\$)		Var %	Precio FOB (US\$)		Var %
	2009	2010		2009	2010		2009	2010	
<b>Total</b>	<b>1 223</b>	<b>1 418</b>	<b>15,9</b>	<b>1 739</b>	<b>2 224</b>	<b>27,8</b>			
Café	125	145	16,2	358	530	47,9	2 865	3 648	27,3
Espárragos (**)	120	117	-2,2	255	277	8,4	2 130	2 359	10,7
Mangos (***)	46	93	102,7	58	91	56,6	1 269	980	-22,7
Paltas frescas	48	59	24,6	64	82	29,0	1 334	1 381	3,6
Uvas frescas	24	30	26,2	40	62	55,7	1 687	2 081	23,4
Páprika (***)	36	28	-22,1	70	61	-12,9	1 943	2 172	11,8
Leche evaporada	35	45	31,1	43	56	30,5	1 237	1 232	-0,5
Preparaciones para alimento de animales	70	78	11,3	43	54	24,5	617	691	11,9
Azúcar(****)	50	94	86,9	18	54	194,4	362	571	57,5
Otros	670	728	8,6	790	958	21,2			

(\*) Incluye fresco, congelado y preparado (\*\*\*) Incluye fresco, congelado, jugo y conserva (\*\*\*\*) Incluye entera, triturados y en trozos (\*\*\*\*\*) Incluye blanca y rubia

Fuente: SUNAT

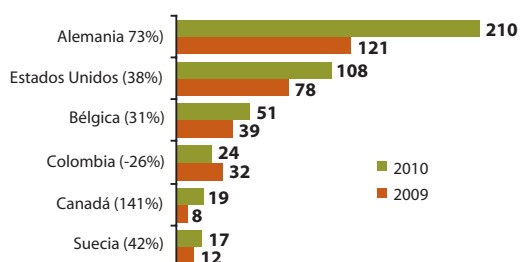
Elaboración: MINAG-OEEE

### Café. Incremento del precio de exportación

Las exportaciones de café representaron el 24% del valor FOB total y, respecto del mismo periodo del 2009, se registraron 20 mil toneladas más y US\$ 172 millones más, explicado por el fuerte incremento del precio FOB de exportación.

Los seis primeros países destino, de un total de 43, representan el 81% y, con excepción de Colombia, los demás países incrementaron sus compras en más del 30%.

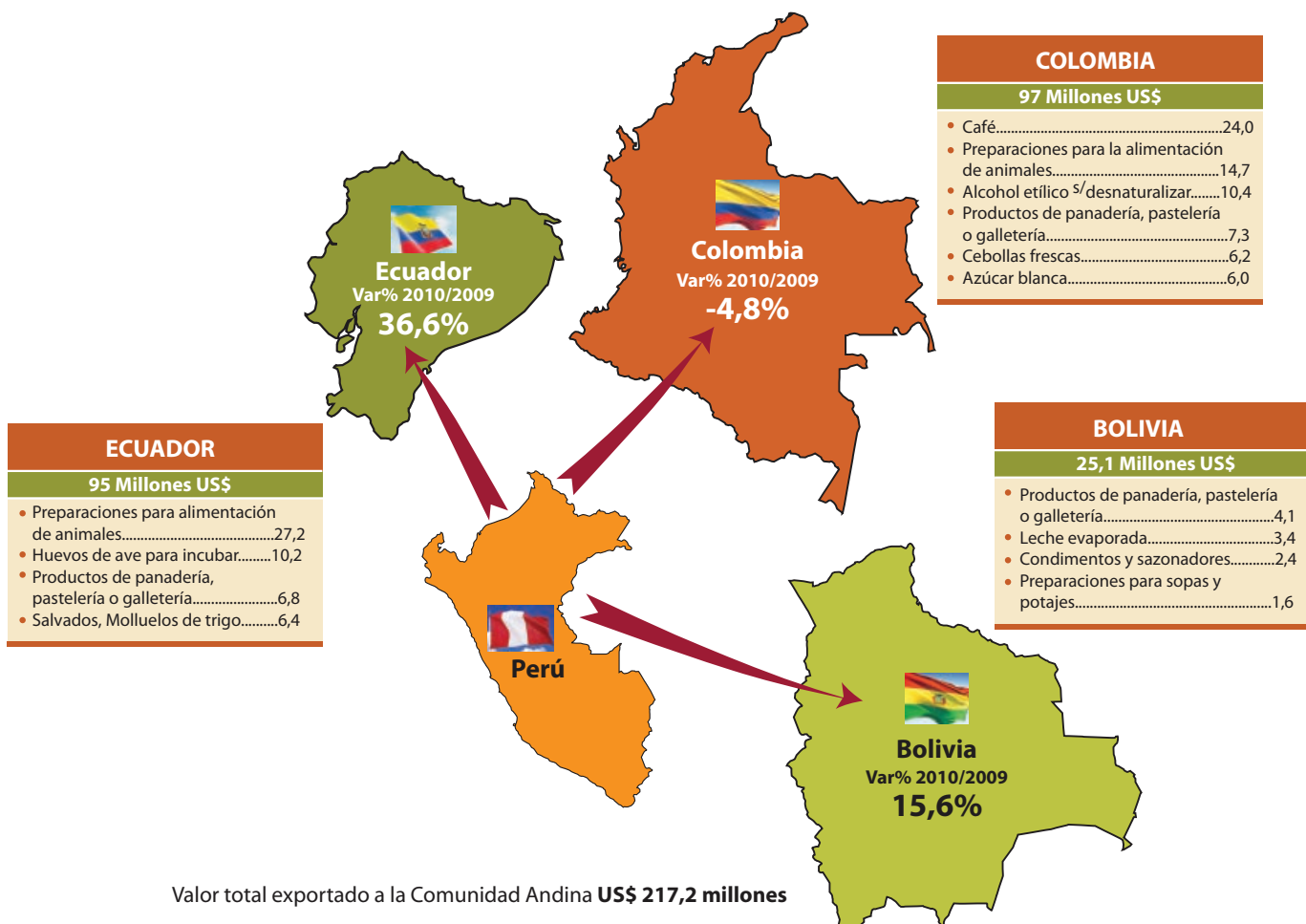
### Principales destinos del Café peruano, 2010-2009 Enero-setiembre Millones US\$ FOB



Fuente: SUNAT

Elaboración: MINAG-OEEE

## Perú: Exportaciones a la Comunidad Andina, principales productos (US\$ millones) Enero - Setiembre 2010

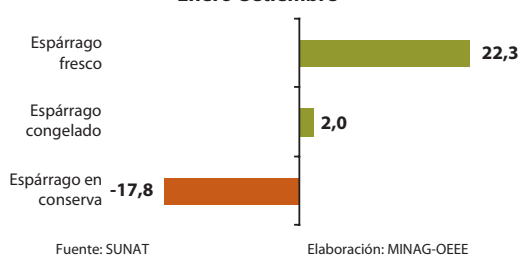




## Espárragos. Mayor dinamismo de las exportaciones de espárragos frescos

Las ventas al exterior del espárrago, en sus tres presentaciones, representaron el 12,4% del valor FOB de las agroexportaciones. El crecimiento del espárrago fresco y congelado significaron un incremento en US\$ 34,8 millones y US\$ 0,3 millones, respectivamente, mientras que el espárrago preparado se contrajo en US\$ 13,8 millones, respecto de lo colocado en el 2009 aunado a una caída del precio FOB en 6,3%.

**Var% de las exportaciones de espárragos Enero-Setiembre**

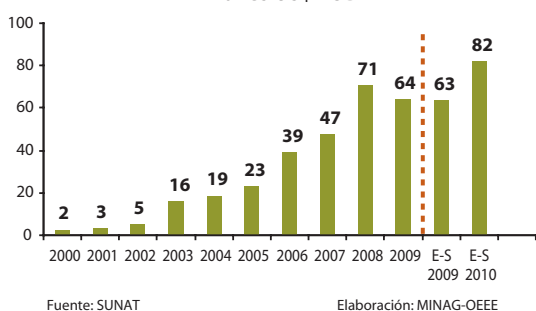


## Paltas frescas: Mayor demanda internacional de la variedad hass

Entre enero y setiembre 2010 las exportaciones de paltas representaron 3,7% del valor FOB total y aumentaron en US\$ 18,5 millones respecto del mismo periodo de 2009 debido a las mayores compras, especialmente de palta Hass, de España (50,3%), Francia (25,1%), Holanda (16,3%) e Inglaterra (14,0%).

Este año se iniciaron las exportaciones a Estados Unidos, país que tiene el per cápita más alto de consumo de palta, esperando un aumento de la demanda para los próximos años.

**Perú: Valor de exportación de palta 2000-2010**  
Millones US\$ FOB



## Importaciones Agrarias Período Enero – Setiembre 2010: aumentaron en 22,8% en el valor CIF

En el periodo acumulado enero-setiembre, el incremento del valor CIF de las importaciones en US\$ 427,8 millones y del volumen importado en 710,5 mil toneladas respecto del mismo periodo del 2009, responde a las necesidades de la agroindustria nacional. Destacan los mayores volúmenes adquiridos de maíz amarillo duro (268,7 mil t), soya (148,1 mil t), trigo (145,2 mil más), y azúcar (57,7 mil t más), pese a la disminución del precio de importación de dos de los más importantes rubros: soya y trigo, registrados en este periodo.

**Importaciones Agrarias 2010 / 2009**  
Período: Enero - Setiembre

Productos	Peso neto (Miles de t)		Var %	Valor CIF (Millones US\$)		Var %	Precio CIF (US\$/t)		Var %
	2009	2010		2009	2010		2009	2010	
<b>Total</b>	<b>4 013</b>	<b>4 723</b>	<b>17,7</b>	<b>1 879</b>	<b>2 307</b>	<b>22,8</b>			
Soya (*)	939	1 087	15,8	483	542	12,2	515	499	-3,1
Trigo (**)	1 167	1 312	12,4	306	318	3,9	262	242	-7,6
Maíz amarillo duro	1 086	1 355	24,7	226	285	26,4	208	210	1,3
Algodón	36	56	55,3	52	110	110,1	1 450	1 961	35,3
Azúcar (***)	91	149	63,4	37	88	137,4	410	596	45,3
Leche en polvo	13	17	24,5	27	47	74,3	2 004	2 805	40,0
Arroz semiblanqueado	64	57	-10,6	39	38	-4,8	615	656	6,6
Otros	616	691	12,1	708	879	24,0			

(\*) Incluye aceites, torta, harina y grano  
Fuente: SUNAT

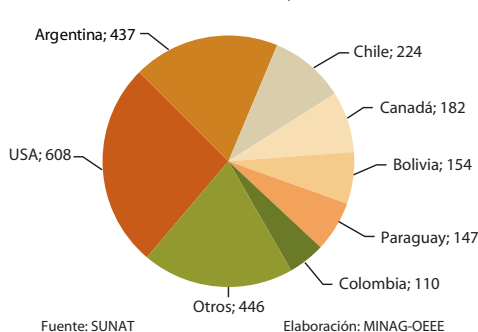
(\*\*) Incluye trigo duro y los demás trigos

(\*\*\*) Incluye blanca y rubia  
Elaboración: MINAG-OEEE

## Países de origen de las importaciones agrarias

Las importaciones agrarias provienen de 84 países, los doce primeros, que pertenecen al continente americano, representan el 91,4%; los más dinámicos fueron: Estados Unidos al aumentar el monto importado en US\$ 254 millones, Chile en US\$ 40,9 millones, Guatemala en US\$ 31,0 millones y Canadá en US\$ 29,5 millones.

**Perú: origen de las importaciones agrarias Enero-Setiembre 2010**  
Millones de US\$ CIF

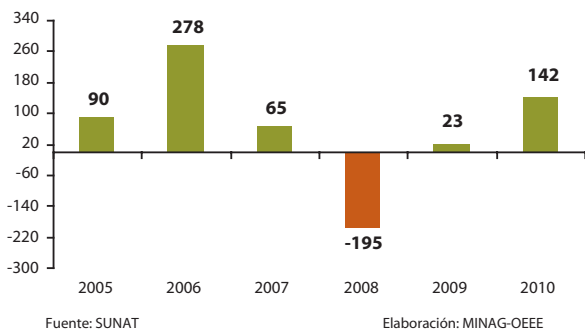




## Balanza Comercial Agraria

Período Enero – Setiembre 2010: Superávit de US\$ 142 millones

**Perú: Balanza comercial agraria 2005 - 2010**  
Enero - Setiembre  
Valor FOB (Millones US\$)



El superávit de la Balanza Comercial Agraria se explica en gran medida, por el aumento del precio de principales productos exportados como café (27,3%), espárragos frescos (19,5%), uvas frescas (23,4%) y páprika entera (18,5%). En relación a la Balanza Comercial Agraria positiva de similar periodo de 2009, la balanza actual representa una recuperación de 527,8%.

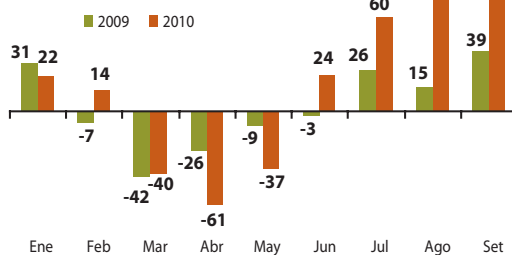
### Setiembre 2010: Cuarto mes consecutivo de resultado positivo

La Balanza Comercial Agraria de Setiembre fue positiva en US\$ 84 millones, representando una recuperación de 118% respecto de la Balanza Comercial positiva de setiembre de 2009 (US\$ 45 millones más), debido al incremento del volumen exportado en 26,9%, así como al mayor precio del espárrago fresco (24,0%), nueces del brasil (71,5%), café (33%), arvejas frescas (17,7%), azúcar rubia (16,8%), pimiento piquillo (8,0%), entre otros productos.

El volumen importado aumentó en 11,8% en promedio, significativamente menor al registrado en las exportaciones, debido a la disminución de las compras al exterior de torta de soya (-33,1 mil toneladas), azúcar blanca (-5,7 mil toneladas) y arroz semiblanqueado (-4,3

## Balanza Comercial Agraria 2010-2009

Valor FOB (Millones US\$)



mil toneladas), que contribuyeron al resultado positivo de la balanza comercial agraria.

## Importaciones de fertilizantes, Bienes de Capital, Sistemas de Riego y Semillas

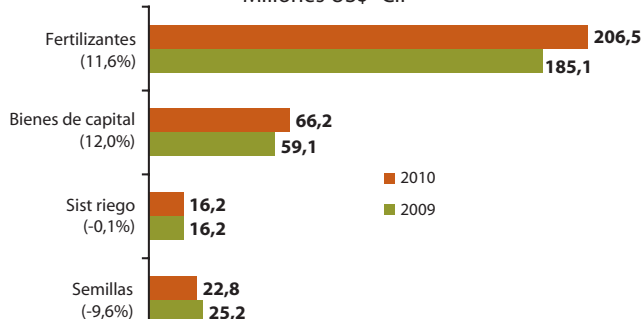
Período Enero – Setiembre 2010: Aumentaron en 9,2% respecto al mismo periodo de 2009

Las compras al exterior de bienes de capital y fertilizantes aumentaron en US\$ 7,1 millones y US\$ 21,5 millones, respectivamente, con relación a los montos alcanzados en el mismo periodo del 2009. Los montos de las importaciones de sistemas de riego fueron similares en ambos periodos, mientras que las compras de semillas mostraron una disminución de US\$ 2,4 millones, respectivamente.

## Inversiones en el agro 2010 / 2009

Enero - Setiembre

Millones US\$- CIF



# COMERCIO EXTERIOR AGRARIO

- *El Valor FOB de las exportaciones del mes de setiembre creció 31,9 % respecto de similar mes del 2009.*
- *Exportación de café, espárragos, mangos, paltas y uvas fueron los productos que destacaron en el periodo enero-setiembre.*
- *Importaciones agrarias en setiembre crecieron 18,4% en valor CIF y 11,8% en volumen.*

## MINISTERIO DE AGRICULTURA

Ing. Rafael Quevedo Flores  
MINISTRO DE AGRICULTURA

Ing. Luis Felipe Sánchez Araujo  
VICEMINISTRO DE AGRICULTURA

## OFICINA DE ESTUDIOS ECONÓMICOS Y ESTADÍSTICOS - OEEE

Ing. Santos Maza y Silupú  
DIRECTOR GENERAL

## MINISTERIO DE AGRICULTURA

OFICINA DE ESTUDIOS ECONÓMICOS Y ESTADÍSTICOS - OEEE  
Jr. Yauyos 258, Cercado de Lima  
**Central:** 7113700 **Anexo:** 2320 / 2108

**Email:** oeee@minag.gob.pe / **Web:** www.minag.gob.pe

**Diseño:** OEEE/MINAG

Hecho el Depósito Legal en la Biblioteca Nacional del Perú  
Nº 2010-08917

**Impresión:** Q&P Impresores / **Tiraje:** 500 ejemplares

Noviembre, 2010