



MINISTERIO  
DE AGRICULTURA  
Y RIEGO

O E E E

COMERCIO EXTERIOR AGRARIO  
*Diciembre 2013*

Durante el año 2013

Exportaciones Agrarias registraron **US\$ 4 427 millones**

Exportaciones Agrarias No Tradicionales crecen 10,0%

Aumentan las colocaciones de paltas, uvas, cebollas, mangos,  
clementinas, quinua, y espárragos frescos



## Exportaciones agrarias

### Año 2013

Las exportaciones agrarias alcanzaron un valor de US\$ 4 427 millones, cifra superior en 0,8% con respecto al valor registrado en el año 2012 (US\$ 4 390 millones).

Destacaron por su notoria recuperación en comparación del 2012, con las exportaciones de uvas frescas US\$ 88 millones más, espárragos frescos en US\$ 69 millones más, paltas frescas en US\$ 48 millones más, mangos frescos en US\$ 13 millones más, cacao crudo en grano en US\$ 17 millones más, quinua en 48 millones más, clementinas en US\$ 21 millones más y arándanos rojos en US\$ 16 millones más.

Exportaciones líderes 2013 / 2012									
Período: enero - diciembre									
Productos	Peso neto (Miles de t)			Valor FOB (Millones US\$)			Precio FOB (US\$/t)		
	2012	2013	Var %	2012	2013	Var %	2012	2013	Var %
<b>Total</b>				<b>4 390</b>	<b>4 427</b>	<b>0,8</b>			
Café sin tostar	262	236	-10,1	1 008	691	-31,4	3 840	2 930	-23,7
Espárragos (*)	183	182	-0,8	531	607	14,2	2 898	3 336	15,1
Uvas frescas	144	172	19,4	354	441	24,8	2 452	2 564	4,6
Paltas frescas	83	114	37,0	137	184	34,9	1 639	1 613	-1,5
Mangos (**)	120	158	31,4	156	182	16,7	1 296	1 151	-11,2
Preparaciones para alimento animal	141	122	-13,8	112	109	-2,9	791	891	12,6
Leche evaporada	69	70	1,6	105	104	-1,4	1 537	1 491	-3,0
Alcohol etílico s/ desnaturalizar	99	119	20,0	89	100	12,5	900	844	-6,3
Bananas tipo "Cavendish Valery"	119	123	3,7	81	88	8,4	686	717	4,6
Alcachofas preparadas	37	30	-17,0	112	86	-23,0	3 057	2 833	-7,3
Otros	1 159	1 210	4,4	1 705	1 834	7,5			

(\*) Incluye fresco, congelado y en conserva  
Fuente: SUNAT

(\*\*) fresco, congelado, en conserva y jugo  
Elaboración: MINAGRI-OEEE

Asimismo, resaltan las mayores adquisiciones realizadas por Estados Unidos en US\$ 89 millones, Holanda en US\$ 110 millones, Inglaterra en US\$ 58 millones, Chile en US\$ 21 millones y China en US\$ 23 millones.

Un factor que no permitió un mejor desempeño del valor de las agroexportaciones fue la contracción de los precios FOB del café (-23,7%), mango fresco (-13,2%), mango congelado (-11,7%), azúcar rubia (-18,8%), alcachofas (-7,3%), carmín de cochinilla (-27,9%), pallares (-15,7%).

También influyó la menor demanda de Alemania en US\$ 93 millones (-21,7% en relación al año 2012), Bélgica en US\$ 61

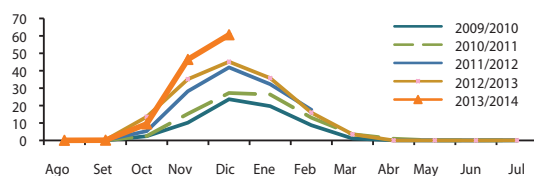
millones (-35,9%), Colombia en US\$ 58 millones (-26,8%), Ecuador en US\$ 39 millones (-16,6%), México en US\$ 8 millones (-10,4%) y Brasil en US\$ 7 millones (-11,5%).

Por otro lado, cabe destacar el crecimiento de los embarques de cebollas frescas (35 mil t más), paltas frescas (31 mil t más), uvas frescas (28 mil t más), azúcar rubia (28 mil t más), mangos frescos (27 mil t más), alcohol etílico sin desnaturalizar (20 mil t más), clementinas (12 mil t más) y azúcar blanca (18 mil t más).

### Uvas frescas: Diversificación y dinamismo de los mercados internacionales

La incorporación de nuevos mercados destinos como Camerún, Gabón, Corea del norte, Reunión, Libia, Sawsilandia y Nueva Caledonia, el incremento promedio del precio FOB de exportación (4,6%) y el aumento de la producción nacional (20,9%) impulsaron las ventas al exterior de las uvas frescas durante el año 2013 en 19,4%, al registrar 172 mil toneladas (28 mil toneladas más que en el año 2012). También destaca el gran dinamismo de las compras de Estados Unidos en 40%, Holanda (25%), China (55%) y Rusia (26%). De las 115 empresas que exportaron en el 2013, El Pedregal S.A. lidera las colocaciones al participar del 9,6%, le sigue Sociedad Agrícola Rapel S.A.C. (7,2%), Complejo Agroindustrial Beta S.A. (6,4%), Camposol S.A. (5,6%), Eco-acuícola S.A.C. (5,2%) y Sociedad Agrícola Drokasa S.A. (5,0%), juntas representaron el 39,0% del total.

Perú: Exportación de uvas  
(Miles de toneladas)



Fuente: SUNAT

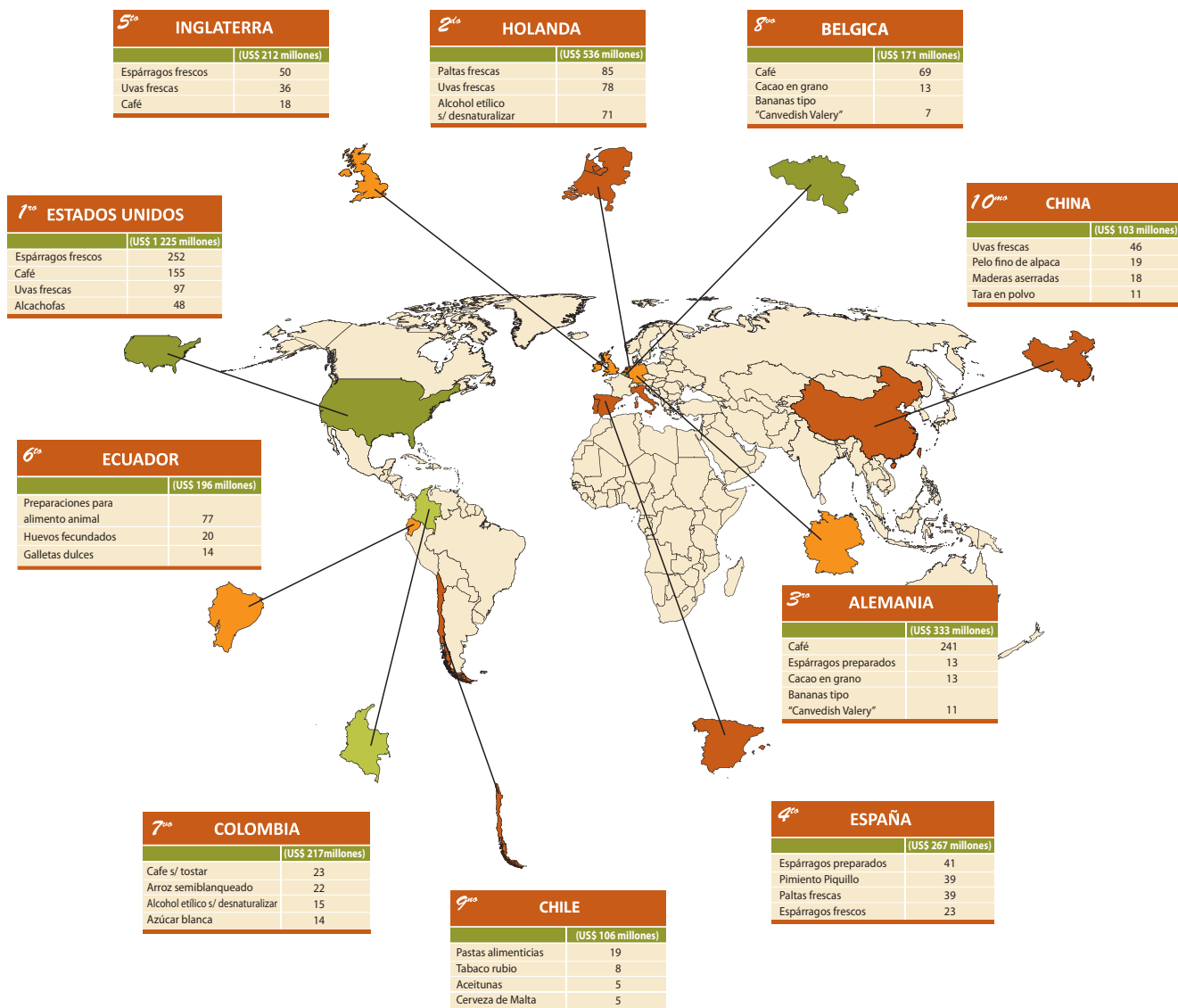
Elaboración: MINAGRI- OEEE

### Mango fresco: Crecen las exportaciones por aumento de la producción nacional y demanda internacional

Durante el año 2013, el volumen exportado del mango fresco fue de 125 mil toneladas, 27 mil toneladas más (27,7%) que lo vendido en el año 2012, debido al aumento de la producción nacional en 146,6%; a la diversificación de nuevos mercados como, Vietnam, Bulgaria, Suecia y

# COMERCIO EXTERIOR AGRARIO

## Perú: Principales Destinos de las Exportaciones Agrarias enero-diciembre 2013 (US\$ Millones FOB)

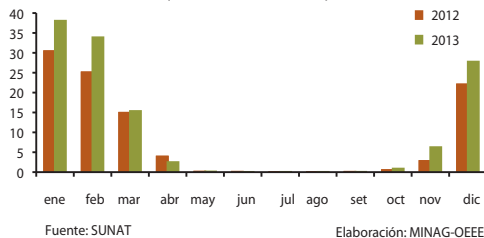


Valor total exportado: US\$ 4 426,5 millones



Luxemburgo; y al dinamismo de las compras de Estados Unidos (36,5% más), Holanda (13,4%) e Inglaterra (42,6% más). De las 149 empresas exportadoras, Sunshine Export S.A.C. lidera las colocaciones al participar del 10,5%, le sigue Camposol S.A. (7,8%), Dominus S.A.C. (7,6%), Frutierrez Latin Perishables Perú S.A.C. (6,1%), Frutas Piuranas S.A.C. (5,2%) y Huarsaya Quispe Alvaro Pablo (3,4%), juntas representaron el 40,5% del total.

**Perú: Exportaciones de mango fresco 2013/2012**  
(Miles de toneladas)

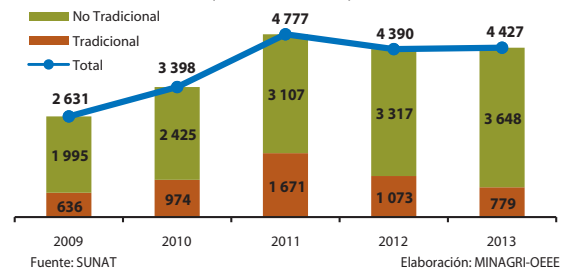


## Exportaciones agrarias tradicionales y No Tradicionales

En el 2013, el valor FOB de las exportaciones agrarias no tradicionales –que representó el 82,4% del total exportado– fue de US\$ 3 648 millones, un 10,0% más respecto a lo registrado en el 2012 (US\$ 3 317 millones), siendo los principales productos colocados las uvas frescas (US\$ 441 millones), espárragos frescos (US\$ 409 millones), paltas frescas (US\$ 184 millones), espárragos preparados (US\$ 148 millones), mangos frescos (US\$ 131 millones), preparaciones para alimento animal (US\$ 109 millones), leche evaporada (US\$ 104 millones), alcohol etílico sin desnaturalizar (US\$ 100 millones) y bananas tipo “Cavendish Valery” (US\$ 88 millones).

En el 2013, el valor de las exportaciones agrarias tradicionales –que significaron el 17,6% del total exportado– llegó a los US\$ 778,9 millones, contrayéndose en 27,4% en comparación con lo registrado el año anterior (US\$ 1 072,9 millones), explicado por la disminución del valor comercializado del café sin tostar en US\$ 316 millones (-31,4%), producto que representó el 88,8% de este rubro. La caída del precio internacional (-24,8%) y la menor producción nacional (-19,7%) afectaron los embarques al exterior del café, que disminuyó en 26 mil toneladas (-10,1%) con respecto a las colocaciones del año 2012.

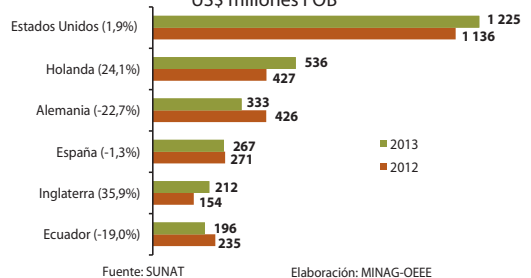
**Exportaciones Agrarias Tradicionales y No tradicionales enero - diciembre**  
(Millones de US\$)



## Principales Mercados de Destino

Las exportaciones agrarias llegaron a 153 mercados en el año 2013, manteniéndose como principal país destino Estados Unidos (27,7%), seguido de Holanda (12,1%), Alemania (7,5%), España (6,0%), Inglaterra (4,8%) y Ecuador (4,4%), los cuales concentraron el 62,6% del total exportado.

**Perú: Principales destinos de las agroexportaciones 2013/2012**  
enero - diciembre  
US\$ millones FOB

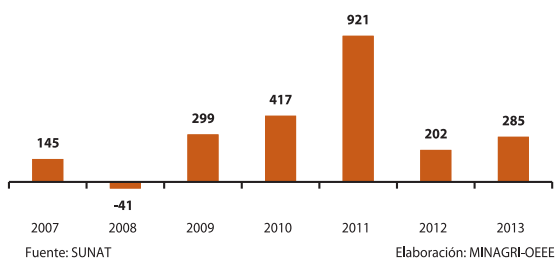


## Balanza comercial agraria: Con superávit de US\$ 285 millones

En el año 2013, la balanza comercial agraria registró un saldo positivo de US\$ 285 millones debido a que las exportaciones sumaron US\$ 4 427 millones en comparación con los US\$ 4 142 millones FOB registrados por las importaciones, como resultado de una recuperación de las agroexportaciones (mayores ventas al exterior de uvas, paltas, quinua, clementinas, azúcar, arándanos rojos), frente a una caída de los valores de importación de algunas materias primas e insumos como el aceite de soya (-11,2%), arroz semiblanqueado (-26,4%), azúcar blanca (-50,7%), leche en polvo (-51,3%) y algodón (-11,7%).



**Perú: Balanza comercial agraria 2007-2013**  
enero - diciembre  
(Millones US\$ FOB)



## Importaciones agrarias

### Año 2013

Durante el año 2013 el valor CIF de las importaciones agrarias registró US\$ 4 466 millones, cifra inferior en 1,1% que significó US\$ 49, 2 millones menos respecto del año anterior. Esta contracción se sustentó en las menores compras del exterior de azúcar (US\$ 117 millones), arroz semiblanqueado (-US\$ 44 millones), aceite de soya (-US\$ 43 millones), leche en polvo (-US\$ 40 millones) y algodón (-US\$ 15 millones), debido, en unos casos, al incremento de la producción nacional y, en otros, a la caída del precio internacional.

**Importaciones Agrarias 2013 / 2012**  
Periodo: enero - diciembre

Productos	Peso neto (Miles de t)		Var %	Valor CIF (Millones US\$)		Var %	Precio CIF (US\$/t)		Var %
	2012	2013		2012	2013		2012	2013	
<b>Total</b>	<b>6 900</b>	<b>6 974</b>	<b>1,1</b>	<b>4 515</b>	<b>4 466</b>	<b>-1,1</b>			
Soya (*)	1 549	1 625	4,9	1 039	1 046	0,7	671	644	-4,0
Trigo (**)	1 697	1 805	6,4	571	626	9,7	336	347	3,1
Maíz amarillo duro	1 822	2 005	10,0	543	549	1,1	298	274	-8,1
Algodón	49	58	18,5	144	128	-10,7	2 946	2 220	-24,7
Arroz semiblanqueado	251	176	-30,1	166	121	-26,7	659	691	4,8
Leche en polvo	47	30	-35,9	156	115	-25,9	3 330	3 848	15,5
Azúcar (***)	301	148	-51,0	200	83	-58,5	663	561	-15,3
Otros	1 184	1 128	-4,7	1 698	1 797	5,8			

(\*) Incluye aceites, torta, harina y en grano  
Fuente: SUNAT

(\*\*) trigo duro y los demás trigos.

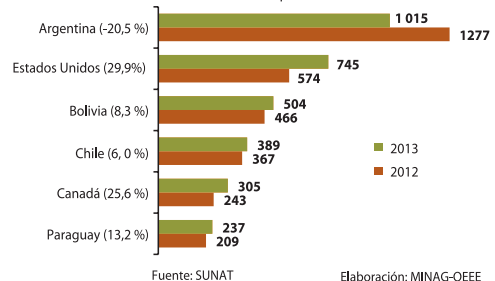
(\*\*\*) blanca y rubia  
Elaboración: MINAGRI-OEEE

## Principales orígenes de las importaciones agrarias

Durante el año 2013, las importaciones agrarias procedieron de 96 países, dos más que en el año 2012. Argentina fue

el principal país de origen de nuestras importaciones al participar del 22,7% del total, le sigue Estados Unidos (16,7%), Bolivia (11,3%), Chile (8,7%), Canadá (6,8%), y Paraguay (5,3%), los que en conjunto representaron el 72,0% del total importado. Los mercados que registraron las ventas más dinámicas fueron Estados Unidos (US\$ 171 millones más), Canadá (US\$ 62 millones más), Bolivia (US\$ 38 millones más), Rusia (US\$ 30 millones más), Paraguay (US\$ 28 millones más), y Chile (US\$ 22 millones más).

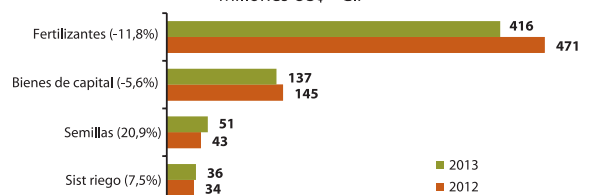
**Perú: Importaciones agrarias, según país de origen 2013/2012**  
enero - diciembre  
Millones US\$ CIF



## Importaciones de insumos y bienes de capital por la actividad agrícola

Durante el año 2013, las adquisiciones de fertilizantes y bienes de capital disminuyeron en US\$ 55 millones y US\$ 8 millones respectivamente, mientras que las compras de semillas aumentaron en US\$ 9 millones y las de sistemas de riego en US\$ 3 millones, respecto de los montos alcanzados en el año 2012.

**Importaciones de insumos y bienes de capital para el agro 2013/2012**  
enero - diciembre  
Millones US\$ - CIF



# COMERCIO EXTERIOR AGRARIO

- *El valor FOB de las agroexportaciones del mes de diciembre 2013 registró US\$ 538,7 millones, incrementándose en 20,1% respecto de diciembre de 2012 (US\$ 448,5 millones). Las ventas al exterior fueron lideradas por las uvas frescas al representar el 29,3% del total, le sigue el café (11%), espárragos frescos (8,7%), mangos (5,4%), espárragos preparados (3,4%) y alcachofas (2,6%), juntos representaron 60,5% del total de ventas del mes.*
- *Las importaciones agrarias de diciembre 2013 alcanzaron US\$ 332,7 millones, disminuyendo en 12,2% respecto a lo registrado en diciembre 2012 (US\$ 378,9 millones). Los productos agrarios importados fueron liderados por el trigo al representar el 14,1%, le sigue aceite de soya en bruto (11,7%), maíz amarillo duro (10,7%), torta de soya (5,1%), aceite de palma (3,4%) y azúcar blanca (2,4%), juntos representaron el 47,4% del total.*

## MINISTERIO DE AGRICULTURA Y RIEGO

Milton von Hesse La Serna  
MINISTRO DE AGRICULTURA Y RIEGO

Luis Rubén Zavaleta Remy  
VICEMINISTRO DE POLÍTICAS AGRARIAS

Juan Manuel Benites Ramos  
VICEMINISTRO DE DESARROLLO E INFRAESTRUCTURA AGRARIA Y RIEGO

## OFICINA DE ESTUDIOS ECONÓMICOS Y ESTADÍSTICOS - OEEE

Hugo Fano Rodríguez  
DIRECTOR GENERAL

## MINISTERIO DE AGRICULTURA Y RIEGO

OFICINA DE ESTUDIOS ECONÓMICOS Y ESTADÍSTICOS - OEEE  
Jr. Yauyos 258, Cercado de Lima  
**Central:** 2098800 **Anexo:** 2320 / 2108

**Email:** siea@minagri.gob.pe / **Web:** www.minagri.gob.pe

**Diseño:** OEEE/MINAGRI

Hecho el depósito Legal en la Biblioteca Nacional del Perú  
Nº 2010-08917

**Razón Social:** Oficina de Estudios Económicos y Estadísticos-  
Ministerio de Agricultura y Riego  
Jr. Yauyos 258 Cercado de Lima

**Edición:** Diciembre 2013

**Impresor:** Merino Castillo Delfin Mauricio - Jr. Ica 298 - Lima

**Tiraje:** 500 ejemplares

Febrero-2014