



Encuesta Nacional de Intenciones de Siembras 2018

RESUMEN EJECUTIVO



PERÚ

Ministerio
de Agricultura y Riego

EL PERÚ PRIMERO

Resumen Ejecutivo

Encuesta Nacional de Intenciones de Siembra 2018

Campaña Agrícola Agosto 2018 – Julio 2019

DIRECCIÓN GENERAL DE SEGUIMIENTO Y EVALUACIÓN DE POLÍTICAS
DIRECCIÓN DE ESTADÍSTICA AGRARIA

Lima, Julio 2018



Introducción

El Ministerio de Agricultura y Riego (MINAGRI), a través de la Dirección de Estadística Agraria de la Dirección General de Seguimiento y Evaluación de Políticas (DGESEP), entre el 15 y 31 de mayo conjuntamente con las Direcciones Regionales de Agricultura de los Gobiernos Regionales han ejecutado la encuesta nacional de intenciones de siembra para la campaña 2018 – 2019 con la finalidad que este tipo de investigación oriente a las autoridades, productores, empresas comercializadoras, agroindustrias y usuarios en general, acerca de las tendencias existentes en una época determinada y por ello las cifras informadas pueden mantenerse o evolucionar en uno u otro sentido, dependiendo de la reacción de los agricultores ante los diversos factores que intervienen en la adopción de sus decisiones.

En función a sus competencias, la Dirección de Estadística Agraria programó la ejecución de la Encuesta Nacional de Intenciones de Siembra (ENIS) 2018, teniendo como objetivo generar estadísticas sobre las siembras que se estiman realizar de los principales cultivos transitorios para la campaña agrícola 2018-2019, a fin de que los decisores en los diferentes niveles de gobierno, así como los agentes de las cadenas productivas involucradas tengan una referencia de las estimaciones de siembras en el año agrícola que se inicia a partir del mes de agosto del presente.

Las actividades que comprendió la ENIS 2018 fueron ejecutadas en los ámbitos administrativos de las Autoridades Estadísticas Agrarias Regionales, con una metodología para la recolección de los datos establecida por la DGESEP en el documento “Lineamientos Metodológicos de la Encuesta Nacional de Intenciones de Siembra 2018”.

La ENIS 2018 registró datos a nivel nacional de las 25 Regiones Políticas¹. Se investigaron 23 cultivos agrícolas (26 productos agrícolas)² transitorios de importancia nacional, seleccionados por su mayor participación en el valor bruto de la producción del ámbito agrícola (47%). Para el análisis de las intenciones de siembra se consideraron 23 cultivos por su importancia nacional.

La metodología para la recolección de datos fue a través de convocatoria de talleres y entrevista directa a informantes calificados. En el primer método se conformó mesas de trabajo en la capital del distrito seleccionado por su importancia agrícola de cada cultivo a nivel nacional; y la entrevista a los informantes calificados es el que mayormente se ha aplicado en las Regiones. La ejecución de las encuestas para la estimación de datos se realizó del 15 al 31 de mayo del presente año y el proceso de consistencia, procesamiento y el análisis de la información se llevó a cabo en las Agencias, Sub Gerencias/Direcciones de Estadística Agraria de las Direcciones Regionales Agrarias y, la consolidación, en la Dirección de Estadística Agraria de la DGESEP.

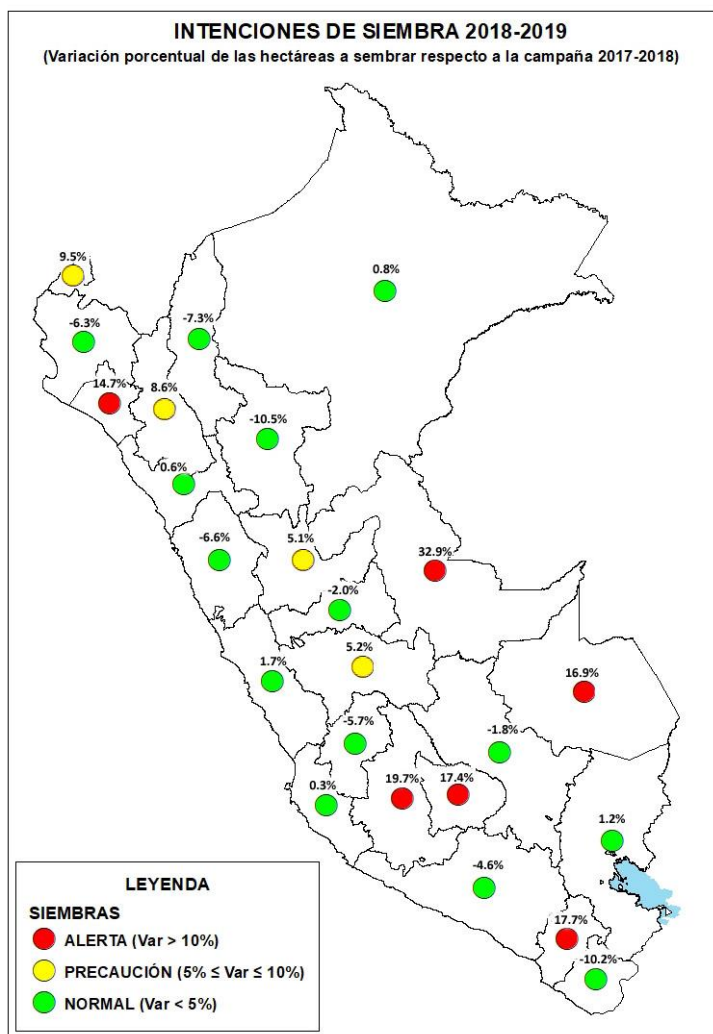
En este contexto, la DGESEP presenta el Resumen Ejecutivo de la ENIS 2018, como documento que contiene los resultados de las intenciones de siembra por cultivos a nivel nacional y regional para la campaña agrícola agosto 2018 a julio 2019.

¹ Callao no se está considerando para la ENIS 2018-19, por no tener ningún cultivo investigado.

² De acuerdo a la Clasificación Nacional de Productos Agrarios 2016 - MINAGRI.

Resultados

Los resultados de la ENIS señalan que para la próxima campaña agrícola 2018-2019, las intenciones de siembra de los 23 cultivos transitorios investigados (26 productos) se incrementa en 2,2%, al sembrarse 2 172 373 hectáreas (46 391 hectáreas más), en relación con las siembras ejecutadas en la campaña agrícola 2017-2018³; asimismo, comparado con el promedio de las siembras de las cinco últimas campañas aumenta 2,8% (59 757 ha más).



Los resultados de las intenciones de siembra, comparado con la campaña 2017-2018 revelan que en 17 de los 23 cultivos transitorios investigados las siembras aumentarían en 87,4 mil hectáreas más (5,8%) al estimar sembrarse 1 599 507 ha en comparación con lo ejecutado en la campaña agrícola 2017-2018 de estos mismos cultivos (1 512 157 hectáreas). Las siembras de estos 17 cultivos: algodón, maíz amarillo duro, maíz choclo, papa, arveja grano seco, ajo, arveja gv, cebada, frijol gs, haba gs, maíz amiláceo, páprika, tomate, trigo, yuca, zanahoria y zapallo; representan el 74% del total de la superficie estimada en las intenciones de siembra para la campaña agrícola 2018-2019.

Los 06 cultivos restantes disminuirían en 41,0 mil hectáreas (-6,7%) al estimarse las siembras de estos cultivos en 572 866 hectáreas, comparado con las siembras de la

campaña agrícola 2017-2018 (613 825 hectáreas), los cultivos que disminuirían sus siembras son: arroz, cebolla, camote, maíz chala, olluco y quinua.

En la gráfica siguiente se muestra el comparativo de las intenciones de siembra de los 06 cultivos principales (que serán analizadas en el Plan Nacional de Cultivos 2018), comparada con el promedio de las cinco últimas campañas agrícolas ejecutadas (2012-2017) así como con las 2 últimas campañas agrícolas: 2016-2017 y 2017-2018.

³ Los datos correspondientes a los meses de junio y julio de la campaña agrícola 2017-18, son estimados

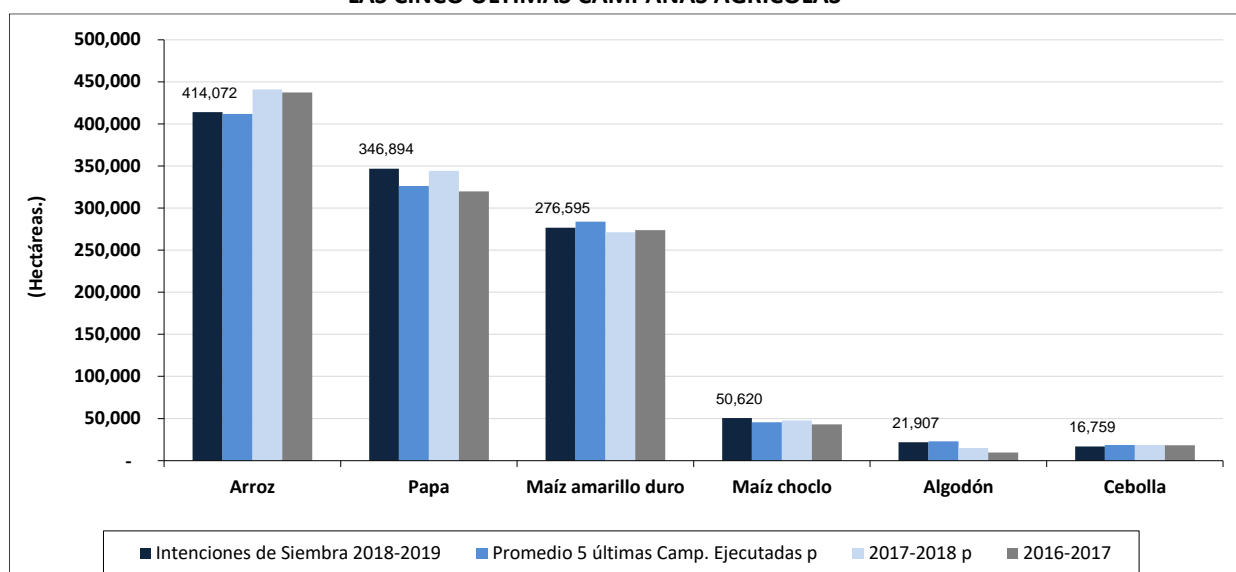
C.1 PERÚ: INTENCIONES DE SIEMBRA Y SIEMBRAS REALIZADAS POR CULTIVO SEGÚN CAMPAÑA, AGO 2016-JUL 2019 (Hectáreas)

CULTIVOS	Intenciones de Siembra 2018-2019	Campaña agrícola			Intenciones 2018-19 / Campaña 2017-18		Intenciones 2018-19 / Promedio 5 camp Ejecut.	
		Promedio 5 últimas Camp. Ejecutadas ^P	2017-2018 ^P	2016-2017	%	ha	%	ha
TOTAL	2,172,373	2,112,616	2,125,982	2,048,941	2.2	46,391	2.8	59,757
Algodón	21,907	22,828	15,045	9,599	45.6	6,862	-4.0	-921
Arroz	414,072	411,949	440,777	437,149	-6.1	-26,705	0.5	2,123
Cebolla	16,759	18,558	18,545	18,108	-9.6	-1,786	-9.7	-1,799
Maíz amarillo duro	276,595	283,977	271,421	273,935	1.9	5,174	-2.6	-7,382
Maíz choclo	50,620	45,448	47,587	42,932	6.4	3,033	11.4	5,172
Papa	346,894	326,386	344,311	319,712	0.8	2,583	6.3	20,508
Arveja grano seco	51,586	50,815	50,288	48,447	2.6	1,299	1.5	771
Ajo	11,611	8,102	9,487	8,738	22.4	2,125	43.3	3,509
Arveja grano verde	41,543	35,608	38,045	34,982	9.2	3,498	16.7	5,935
Camote	15,672	16,151	17,282	14,707	-9.3	-1,610	-3.0	-479
Cebada grano	144,971	146,466	132,471	134,479	9.4	12,501	-1.0	-1,495
Frijol grano seco	87,442	77,224	78,003	70,451	12.1	9,439	13.2	10,218
Haba grano seco	62,867	57,373	56,431	53,011	11.4	6,436	9.6	5,494
Maíz amiláceo	215,513	212,355	206,319	195,056	4.5	9,194	1.5	3,158
Maíz chala	28,399	35,676	36,220	36,552	-21.6	-7,821	-20.4	-7,277
Olluco	29,609	28,928	30,481	27,317	-2.9	-872	2.4	681
Páprika	6,777	4,699	5,390	3,820	25.7	1,387	44.2	2,078
Quinua	68,355	64,515	70,521	63,329	-3.1	-2,166	6.0	3,840
Tomate	7,030	6,020	6,198	5,941	13.4	832	16.8	1,010
Trigo	137,114	138,870	125,316	130,001	9.4	11,798	-1.3	-1,756
Yuca	116,932	105,090	109,675	105,964	6.6	7,257	11.3	11,842
Zanahoria	8,418	7,727	7,945	7,727	6.0	473	8.9	691
Zapallo	11,687	7,850	8,228	6,986	42.0	3,459	48.9	3,837

^P Provisional

Fuente: ENIS 2018 y EMDA 2016-2017-2018.

G.1 PERÚ: COMPARATIVO DE INTENCIONES DE SIEMBRA Y PROMEDIO DE LAS SIEMBRAS EJECUTADAS EN LAS CINCO ÚLTIMAS CAMPAÑAS AGRÍCOLAS



Resultados por Regiones

Los resultados de las Intenciones de siembra en 25 Regiones Políticas del país de los 23 cultivos transitorios investigados, muestra una superficie a sembrar de 2 172 373 hectáreas, representando un incremento de 2,2% respecto a la campaña anterior 2017-2018; asimismo, comparado con el promedio de las siembras de las cinco últimas campañas aumenta 2,8% (59,757 ha más).

En 14 Regiones se registraron mayores intenciones de siembra respecto a lo ejecutado en la campaña agrícola anterior (2017-2018), siendo: Apurímac, Ayacucho, Cajamarca, Huánuco, Junín, La Libertad, Lambayeque, Lima, Loreto, Madre de Dios, Moquegua, Puno, Tumbes y Ucayali, que alcanzarían 1 377 491 hectáreas y representan el 63% del total de la superficie declarada en la encuesta nacional para la campaña agrícola 2018-2019. Estas 14 Regiones incrementarían 97 618 hectáreas 7,6% más con relación a las siembras ejecutadas en esas mismas Regiones respecto a la campaña anterior (1 279 873 hectáreas).

Las 11 Regiones restantes, en estos mismos cultivos, muestran una disminución en sus intenciones de siembra son: Amazonas, Ancash, Arequipa, Cusco, Huancavelica, Ica, Lima Metropolitana, Pasco, Piura, San Martín y Tacna, que en conjunto sembrarían 794 882 hectáreas (37%) del total de las intenciones de siembra para la nueva campaña agrícola 2018-2019, disminuyendo en 6,1% (51 227 hectáreas menos) con relación a lo ejecutado en estas Regiones durante la campaña agrícola 2017-2018.

C.2 PERÚ: INTENCIONES DE SIEMBRA Y SIEMBRAS REALIZADAS POR REGIÓN SEGÚN CAMPAÑA, AGO 2016-JUL 2019
(Hectáreas)

REGIONES ¹	Intenciones de Siembra 2018-2019	Campaña agrícola			Intenciones 2018-19 / Campaña 2017-18		Intenciones 2018-19 / Promedio 5 camp Ejecut.	
		Promedio 5 últimas Camp. Ejecutadas ^P	2017-2018 ^P	2016-2017	%	ha	%	ha
TOTAL	2,172,373	2,112,616	2,125,982	2,048,941	2.2	46,391	2.8	59,757
AMAZONAS	83,239	89,320	89,803	89,196	-7.3	-6,564	-6.8	-6,081
ANCASH	72,250	82,489	77,391	69,536	-6.6	-5,141	-12.4	-10,239
APURIMAC	94,114	79,224	80,159	77,029	17.4	13,955	18.8	14,890
AREQUIPA	75,916	76,164	79,614	76,980	-4.6	-3,698	-0.3	-248
AYACUCHO	125,903	102,715	105,165	101,405	19.7	20,738	22.6	23,188
CAJAMARCA	236,874	230,058	218,172	210,302	8.6	18,702	3.0	6,816
CUSCO	113,217	119,407	115,349	110,241	-1.8	-2,132	-5.2	-6,190
HUANCAVELICA	97,185	90,046	103,050	89,743	-5.7	-5,865	7.9	7,139
HUANUCO	121,345	124,306	115,437	114,151	5.1	5,909	-2.4	-2,961
ICA	43,446	44,992	43,580	43,336	-0.3	-134	-3.4	-1,546
JUNIN	95,865	88,942	91,096	88,571	5.2	4,769	7.8	6,923
LA LIBERTAD	180,930	182,807	179,869	169,713	0.6	1,062	-1.0	-1,877
LAMBAYEQUE	106,814	89,389	93,126	84,799	14.7	13,688	19.5	17,425
LIMA	55,128	65,217	54,227	55,860	1.7	901	-15.5	-10,089
LIMA METROPOLITANA	2,360	3,207	2,751	2,239	-14.2	-391	-26.4	-847
LORETO	133,617	123,147	132,575	127,312	0.8	1,042	8.5	10,471
MADRE DE DIOS	11,186	9,315	9,566	10,114	16.9	1,621	20.1	1,871
MOQUEGUA	2,528	2,071	2,148	2,082	17.7	380	22.0	457
PASCO	25,071	27,593	25,585	29,157	-2.0	-514	-9.1	-2,522
PIURA	122,699	121,002	130,891	121,883	-6.3	-8,192	1.4	1,697
PUNO	147,640	144,141	145,961	145,631	1.2	1,679	2.4	3,499
SAN MARTIN	153,735	158,557	171,679	165,735	-10.5	-17,944	-3.0	-4,822
TACNA	5,764	5,292	6,417	5,497	-10.2	-653	8.9	472
TUMBES	18,999	16,888	17,358	17,010	9.5	1,641	12.5	2,111
UCAYALI	46,548	36,325	35,016	41,420	32.9	11,532	28.1	10,223

^P Provisional

Fuente: ENIS 2018 y EMDA 2016-2017-2018.

Los 06 cultivos principales para el Plan Nacional de Cultivos 2018 (PNC)

Papa

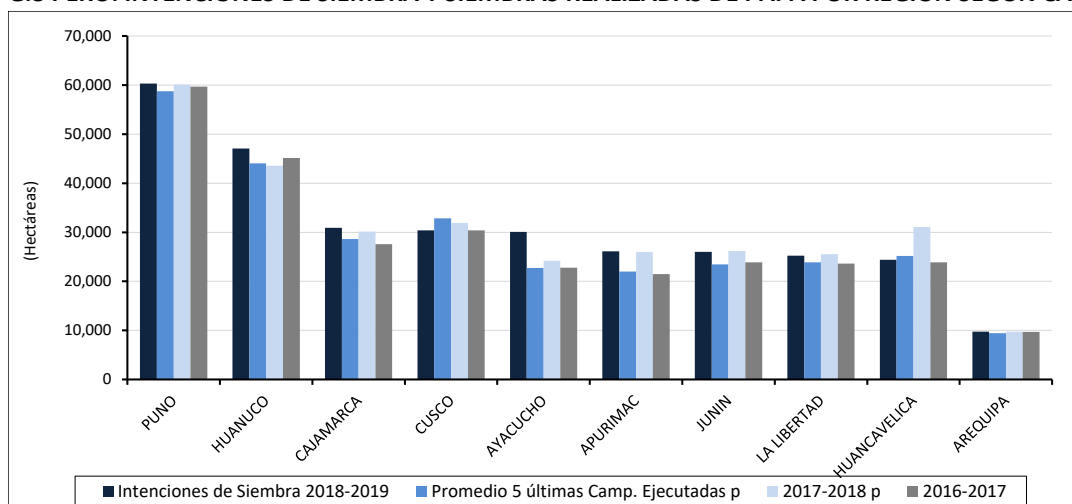
Las intenciones de siembra para este cultivo alcanzarían 346,9 mil hectáreas, mayor en 2,6 mil hectáreas (0,8%) en comparación con las siembras ejecutadas en la campaña agrícola 2017-2018, este poco crecimiento, es debido a la sobreoferta que hubo durante el presente año que trajo como consecuencia la caída de los precios, por lo que el gobierno apoyó a los productores adquiriéndoles sus excedentes de producción a precios favorables. Las mayores siembras se darían entre los meses de agosto a noviembre y de mayo a julio, comprendiendo el 90% de las intenciones de siembras con 311,8 mil hectáreas. Asimismo, cuando se compara con el promedio de las siembras de las cinco últimas campañas aumenta 8,0% (20,508 ha más).

Las Regiones que participan con mayores siembras de papa en miles de hectáreas para la campaña agrícola 2018-19, son: Puno con 60,3 (17,4% del total), Huánuco con 47,1 (13,6%), Cajamarca con 30,9 (8,9%), Cusco con 30,4 (8,8%), Ayacucho 30,1 (8,7%), Apurímac 26,1 (7,5%), Junín 26,0 (7,5%), La Libertad con 25,2 (7,3%) y Huancavelica con 24,4 (7,0%) en conjunto estas regiones sembrarían 300,5 mil hectáreas (86,6%) del total de las intenciones de siembra para este cultivo. Asimismo, la ENIS-2018 muestra que el 39,9% de las siembras corresponde a papa blanca, el 40,3% a papa nativa y el 19,8% a papa color.

Las Regiones que disminuirían sus siembras serían: Huancavelica decrecerá en 6 679 ha (-21,5%), Cusco menor en 1 468 ha (-4,6%), La Libertad en 320 ha menos (-1,3%), Lima en 774 ha menos (- 13,7%), Pasco menor en 563 ha (-5,9%) e Ica en 339 ha menos (- 9,9%), entre las Regiones principales.

Sin embargo, en las Regiones donde las siembras de papa estarían aumentando son: Ayacucho en 5 866 ha (24,2%), Huánuco en 3 453 has (7,9% más) debido a la expectativa de un mayor apoyo ofrecido por el MINAGRI en créditos e instalación de plantas procesadoras, asimismo en Ayacucho, Cajamarca 760 ha (2,5%), Apurímac 125 ha (0,5%), y Puno 203 ha (0,3%), principalmente, por un mayor uso de tierras en descanso y ampliación de áreas de tierras de cultivo por construcción de reservorios (Sur de Ayacucho) y en otras para la producción de semilla y por mejores precios pagados en papas nativas.

G.3 PERÚ: INTENCIONES DE SIEMBRA Y SIEMBRAS REALIZADAS DE PAPA POR REGIÓN SEGÚN CAMPAÑA



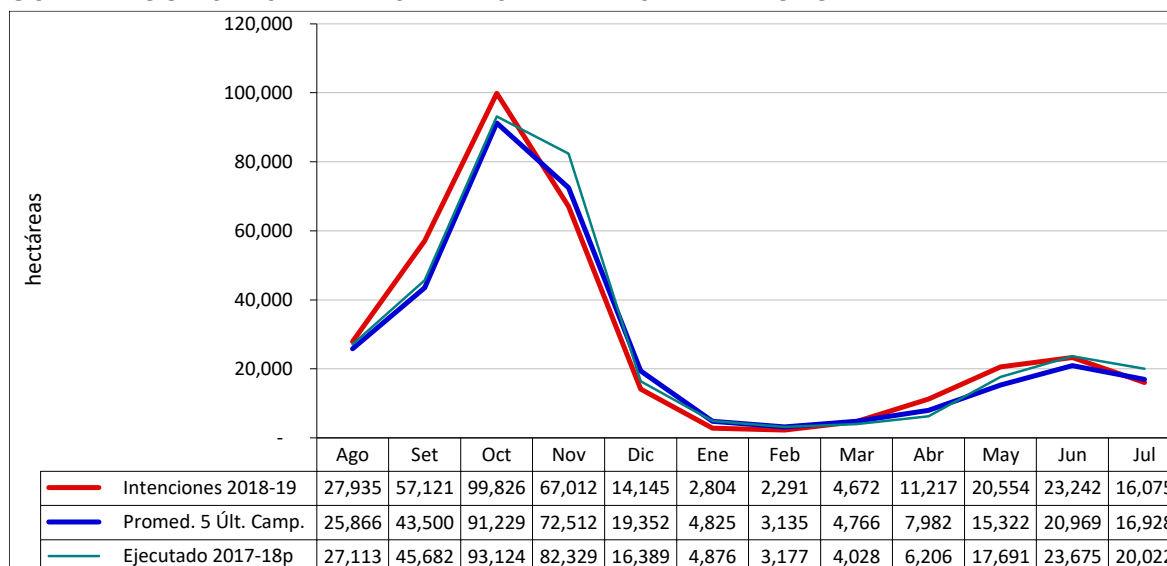
C.4 PERÚ: INTENCIONES DE SIEMBRA Y SIEMBRAS REALIZADAS DE PAPA POR REGIÓN SEGÚN CAMPAÑA, AGO 2016-JUL 2019 (Hectáreas)

REGIONES	Intenciones de Siembra 2018-2019	Campaña agrícola			Intenciones 2018-19 / Campaña 2017-18		Intenciones 2018-19 / Promedio 5 camp Ejecut.	
		Promedio 5 últimas Camp. Ejecutadas ^P	2017-2018 ^P	2016-2017	%	ha	%	ha
TOTAL	346,894	326,386	344,311	319,712	● 0.8	2,583	● 6.3	20,508
AMAZONAS	5,207	4,101	4,072	3,469	● 27.9	1,136	● 27.0	1,106
ANCASH	9,636	10,132	8,796	7,430	● 9.5	840	● -4.9	-496
APURIMAC	26,106	22,016	25,982	21,492	● 0.5	125	● 18.6	4,090
AREQUIPA	9,724	9,446	9,756	9,689	● -0.3	-32	● 2.9	278
AYACUCHO	30,074	22,716	24,208	22,780	● 24.2	5,866	● 32.4	7,358
CAJAMARCA	30,907	28,627	30,148	27,584	● 2.5	760	● 8.0	2,280
CUSCO	30,412	32,823	31,880	30,389	● -4.6	-1,468	● -7.3	-2,411
HUANCAVELICA	24,408	25,155	31,087	23,870	● -21.5	-6,679	● -3.0	-747
HUANUCO	47,059	44,049	43,606	45,132	● 7.9	3,453	● 6.8	3,010
ICA	3,106	2,999	3,445	3,983	● -9.9	-339	● 3.6	107
JUNIN	26,036	23,444	26,193	23,879	● -0.6	-157	● 11.1	2,592
LA LIBERTAD	25,212	23,850	25,532	23,621	● -1.3	-320	● 5.7	1,362
LAMBAYEQUE	935	822	637	700	● 46.8	298	● 13.8	113
LIMA	4,877	5,091	5,651	4,108	● -13.7	-774	● -4.2	-214
LIMA METROPOLITANA	59	74	79	41	● -25.3	-20	● -19.8	-15
MOQUEGUA	686	546	560	534	● 22.5	126	● 25.7	140
PASCO	9,030	9,145	9,593	9,035	● -5.9	-563	● -1.3	-115
PIURA	2,571	2,169	2,391	1,812	● 7.5	180	● 18.5	402
PUNO	60,333	58,760	60,130	59,711	● 0.3	203	● 2.7	1,573
TACNA	516	422	568	453	● -9.1	-52	● 22.4	94

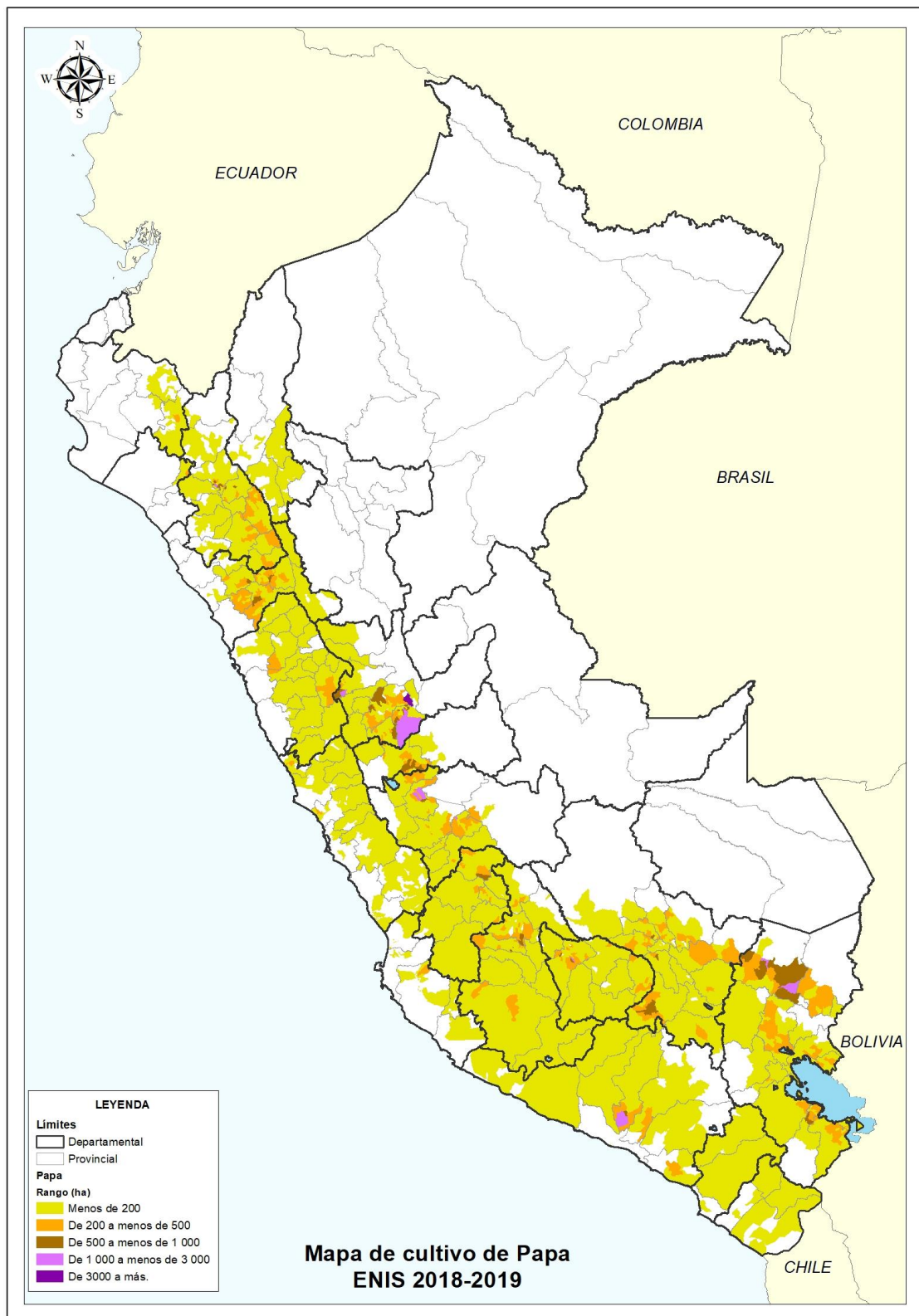
^P Provisional

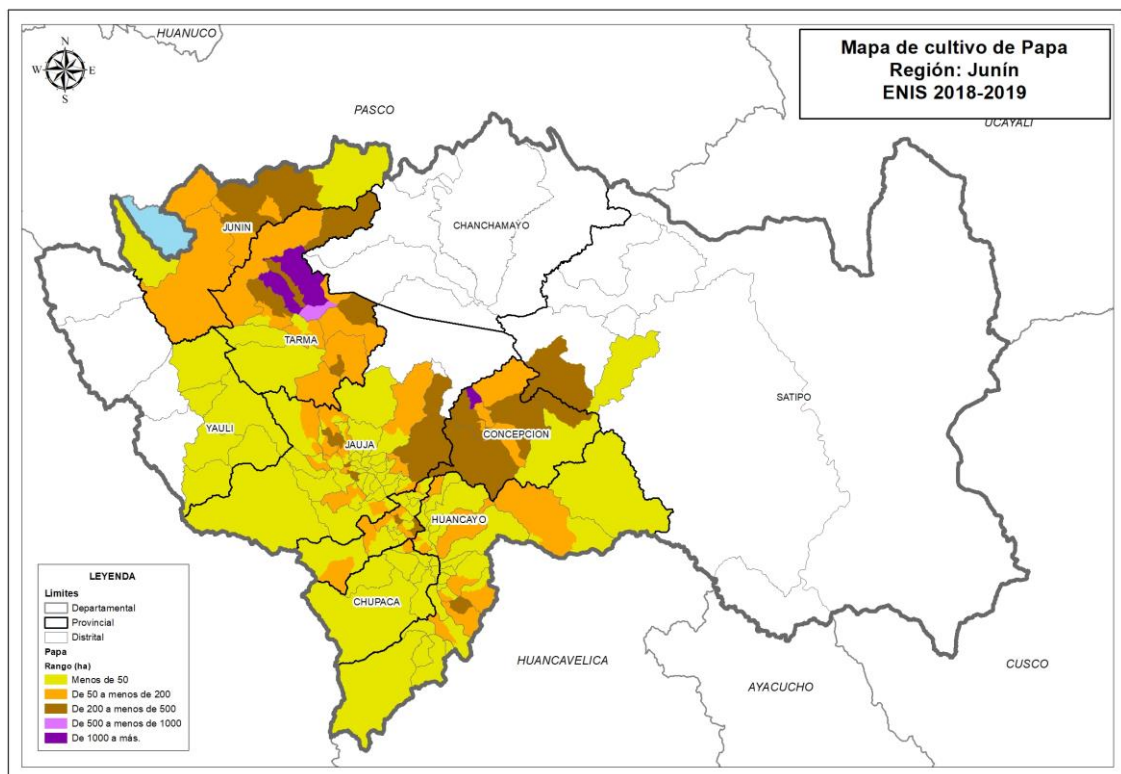
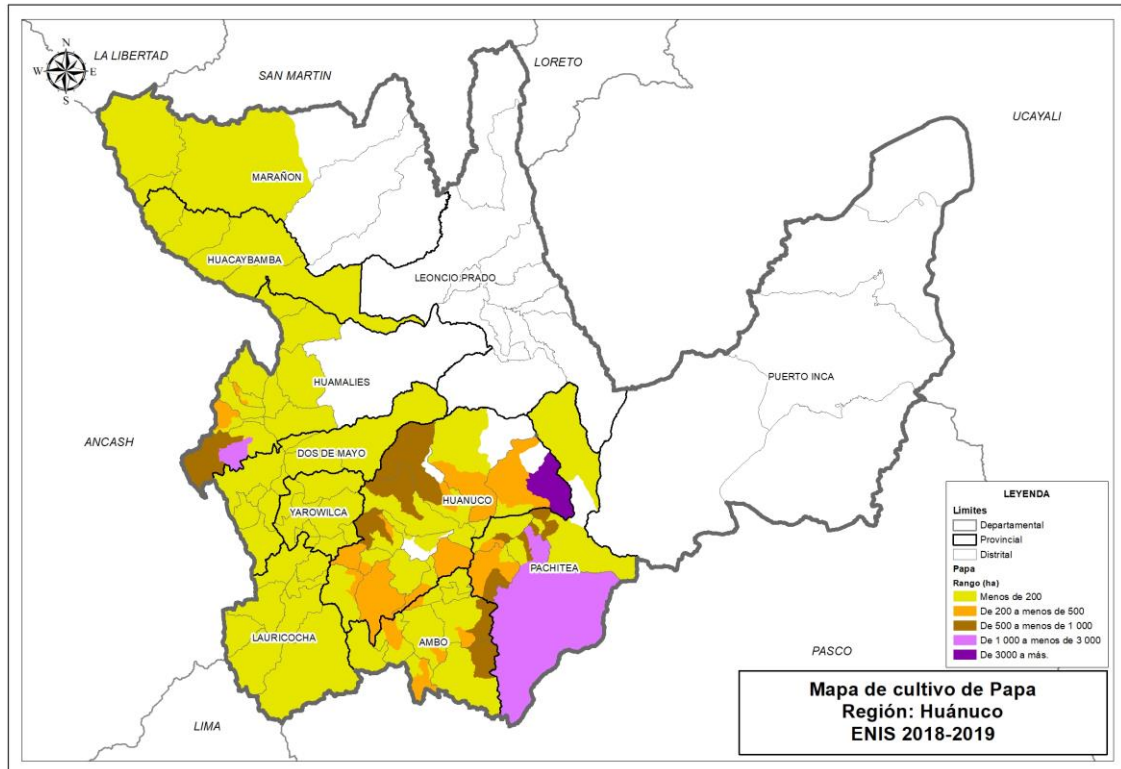
Fuente: ENIS 2018 y EMDA 2016-2017-2018

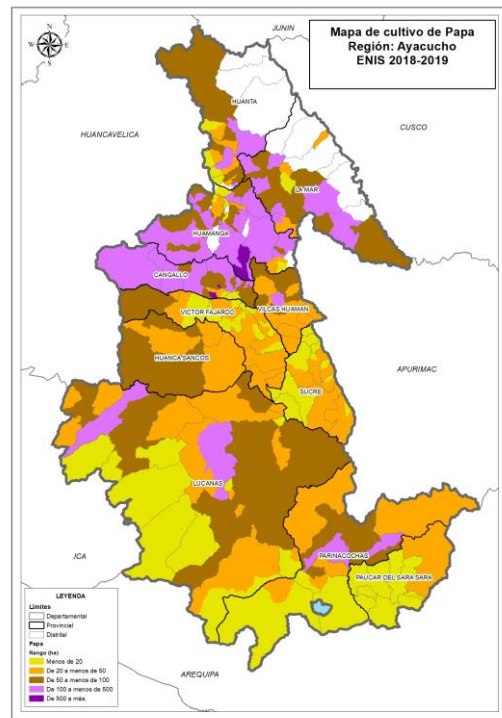
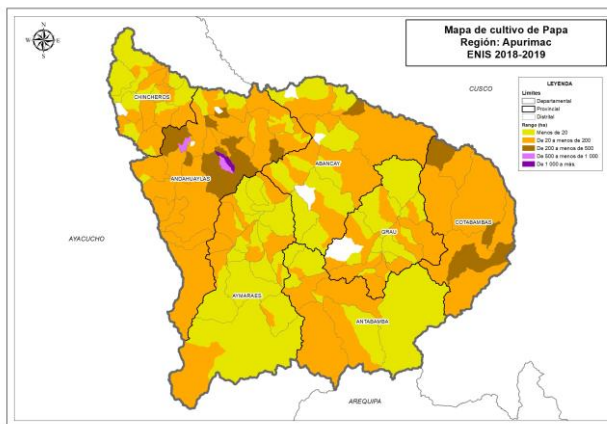
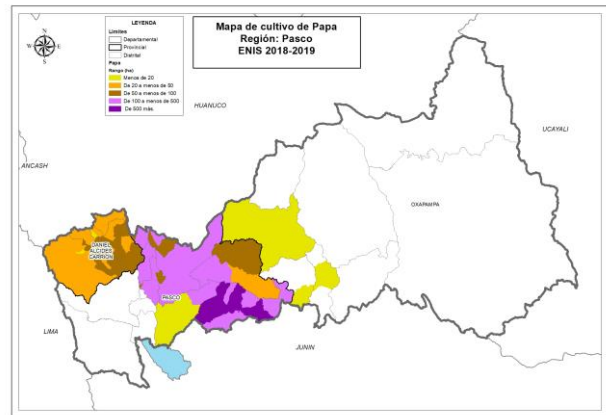
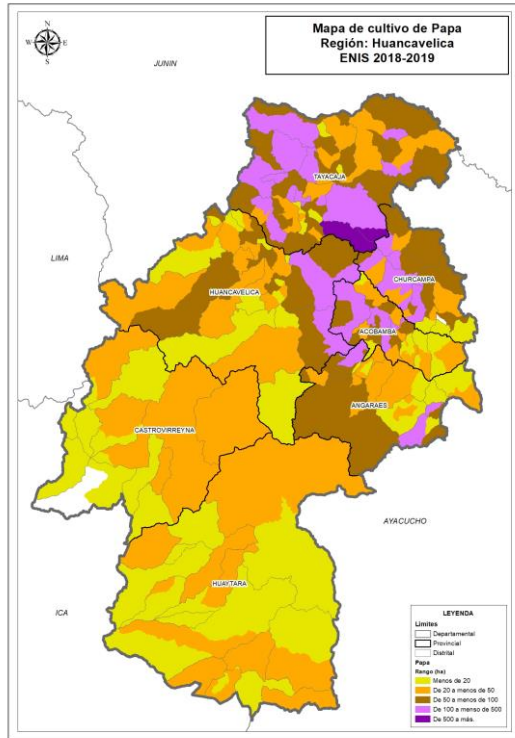
G.3.1 INTENCIONES DE SIEMBRA Y SIEMBRAS REALIZADAS DE PAPA POR CAMPAÑA



Intenciones de Siembra 2018-2019 del cultivo de papa en principales regiones



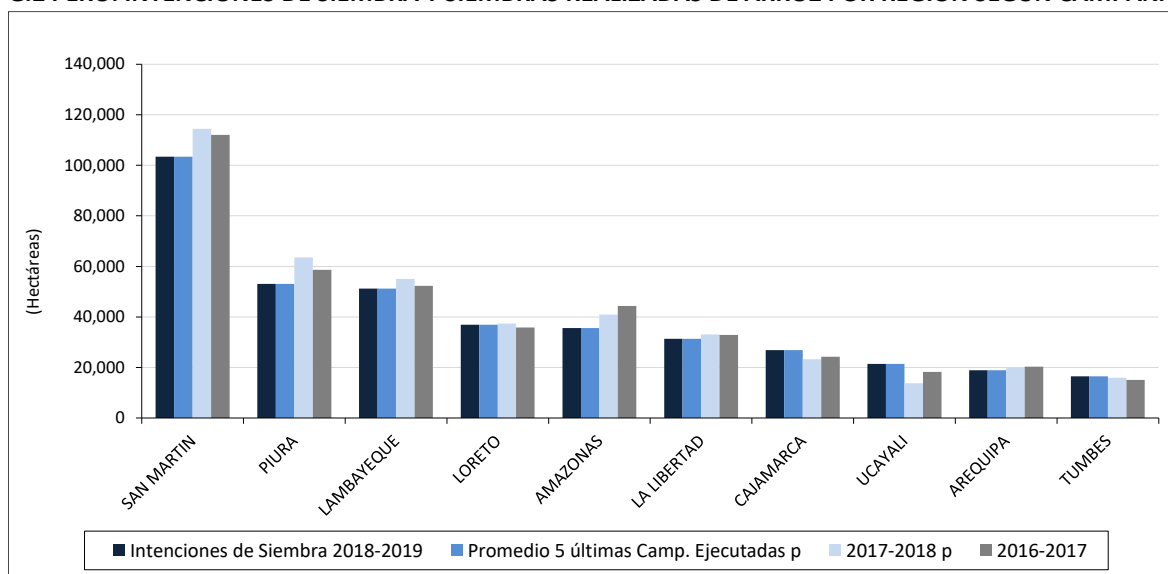




Arroz

Las intenciones de siembra para la próxima campaña de arroz alcanzarían las 414,1 mil hectáreas, disminuyendo en 26,7 mil hectáreas (-6,1%) en comparación con las siembras ejecutadas en la campaña agrícola 2017-2018 debido a una sobre oferta productiva de la campaña anterior y por consiguiente los bajos precios recibidos por parte de los productores. Sin embargo, cuando se compara con el promedio de las siembras de las 5 últimas campañas aumenta 0,5% (2,123 ha más). Las mayores siembras a nivel nacional se registrarían en los meses de agosto y noviembre a febrero, representando el 60% de las intenciones de siembras de este cultivo con aproximadamente 247,4 mil hectáreas.

G.2 PERÚ: INTENCIONES DE SIEMBRA Y SIEMBRAS REALIZADAS DE ARROZ POR REGIÓN SEGÚN CAMPAÑA



Las Regiones que participan con mayores superficies de este cereal en miles de hectáreas para la campaña agrícola 2018-19, son: San Martín con 103,4 (25%), Piura 53,1 (12,8%), Lambayeque 51,2 (12,4%), Loreto 36,9 (8,9%), Amazonas 35,6 (8,6%), La Libertad con 31,3 (7,6%), Cajamarca 26,9 (6,5%), Ucayali 21,4 (5,2%) y Arequipa con 18,9 (4,6%), que en conjunto representan 378,8 mil hectáreas (91,5%) del total de las intenciones de siembra de este cultivo.

Las intenciones de siembra de la próxima campaña disminuirán en: San Martín que será menor en 11 mil ha (-9,6%), debido a los bajos precios de esta campaña por una sobreoferta productiva, producto de mayores áreas sembradas, mejora en los rendimientos y factores hidroclimáticos favorables; asimismo, Piura disminuiría en 10,5 mil ha (-16,5%), Amazonas 5,3 mil ha (-13,0%), Lambayeque en 3,8 mil ha (-7,0%), Arequipa en 806 ha (-4,1%) y Loreto 398 ha (-1,1%), entre las principales Regiones.

Las menores áreas a sembrar recogidas en las declaraciones de intenciones de siembra justifican la disminución debido a los bajos precios recibidos, por el excedente de la producción y el incremento en el stock de arroz que se hallan en los molinos, porque además los productores del norte se han visto impedidos de exportar hacia los países vecinos.

Sin embargo, las Regiones que aumentan sus intenciones de siembra son principalmente: Ucayali mayor en 7,6 mil ha (55%), Cajamarca que será incrementará en 3 6 mil ha (15,7%) debido a las condiciones de áreas favorables para el cultivo superficie principalmente bajo riego; también

incrementarían sus áreas en Tumbes, Junín Madre de Dios y Cusco que en conjunto estarían aumentando 1 265 has (21,9%).

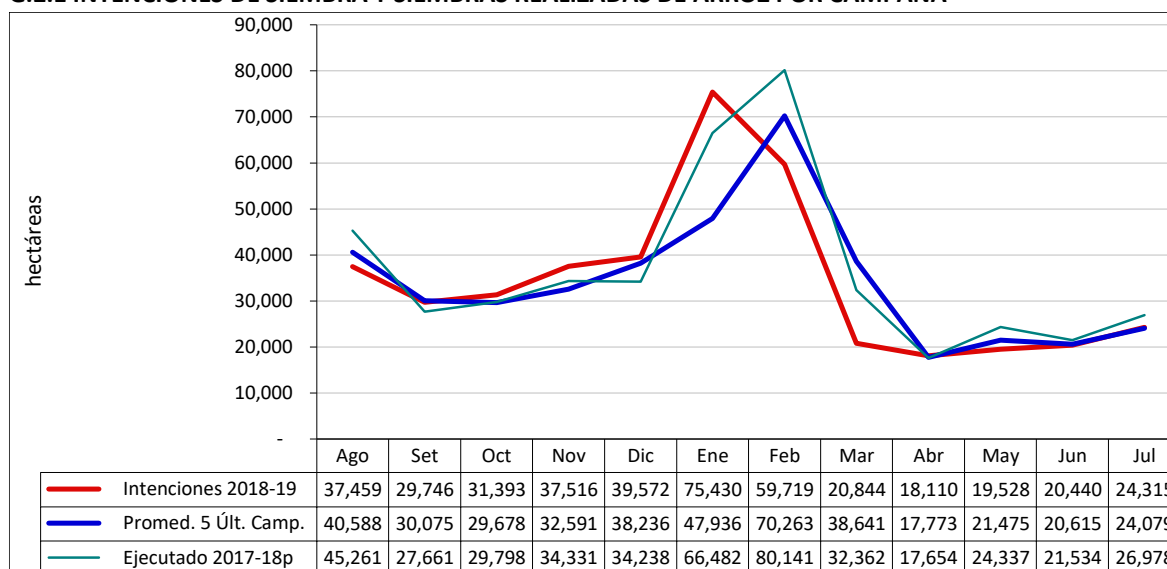
C.3 PERÚ: INTENCIONES DE SIEMBRA Y SIEMBRAS REALIZADAS DE ARROZ POR REGIÓN SEGÚN CAMPAÑA, AGO 2016-JUL 2019 (Hectáreas)

REGIONES	Intenciones de Siembra 2018-2019	Campaña agrícola			Intenciones 2018-19 / Campaña 2017-18		Intenciones 2018-19 / Promedio 5 camp Ejecut.	
		Promedio 5 últimas Camp. Ejecutadas ^P	2017-2018 ^P	2016-2017	%	ha	%	ha
TOTAL	414,072	411,949	440,777	437,149	● -6.1	-26,705	● 0.5	2,123
AMAZONAS	35,647	43,048	40,962	44,368	● -13.0	-5,315	● -17.2	-7,401
ANCASH	5,111	5,252	6,980	5,720	● -26.8	-1,869	● -2.7	-141
AREQUIPA	18,934	20,120	19,740	20,306	● -4.1	-806	● -5.9	-1,186
AYACUCHO	42	172	56	54	● -25.0	-14	● -75.6	-130
CAJAMARCA	26,875	25,944	23,229	24,205	● 15.7	3,647	● 3.6	932
CUSCO	1,306	1,269	1,196	920	● 9.2	110	● 2.9	37
HUANUCO	7,337	11,551	10,864	10,543	● -32.5	-3,527	● -36.5	-4,214
JUNIN	1,169	1,508	697	1,259	● 67.7	472	● -22.5	-339
LA LIBERTAD	31,336	33,028	33,048	32,828	● -5.2	-1,712	● -5.1	-1,692
LAMBAYEQUE	51,180	49,628	55,003	52,319	● -7.0	-3,823	● 3.1	1,552
LORETO	36,917	34,940	37,315	35,822	● -1.1	-398	● 5.7	1,977
MADRE DE DIOS	2,470	2,851	2,294	2,534	● 7.7	176	● -13.4	-381
PASCO	1,245	2,781	1,538	2,127	● -19.1	-293	● -55.2	-1,536
PIURA	53,092	56,868	63,558	58,630	● -16.5	-10,466	● -6.6	-3,776
PUNO	111	255	114	100	● -2.6	-3	● -56.5	-144
SAN MARTIN	103,393	94,811	114,381	112,051	● -9.6	-10,988	● 9.1	8,582
TUMBES	16,507	15,296	16,000	15,064	● 3.2	507	● 7.9	1,211
UCAYALI	21,400	12,627	13,803	18,301	● 55.0	7,597	● 69.5	8,773

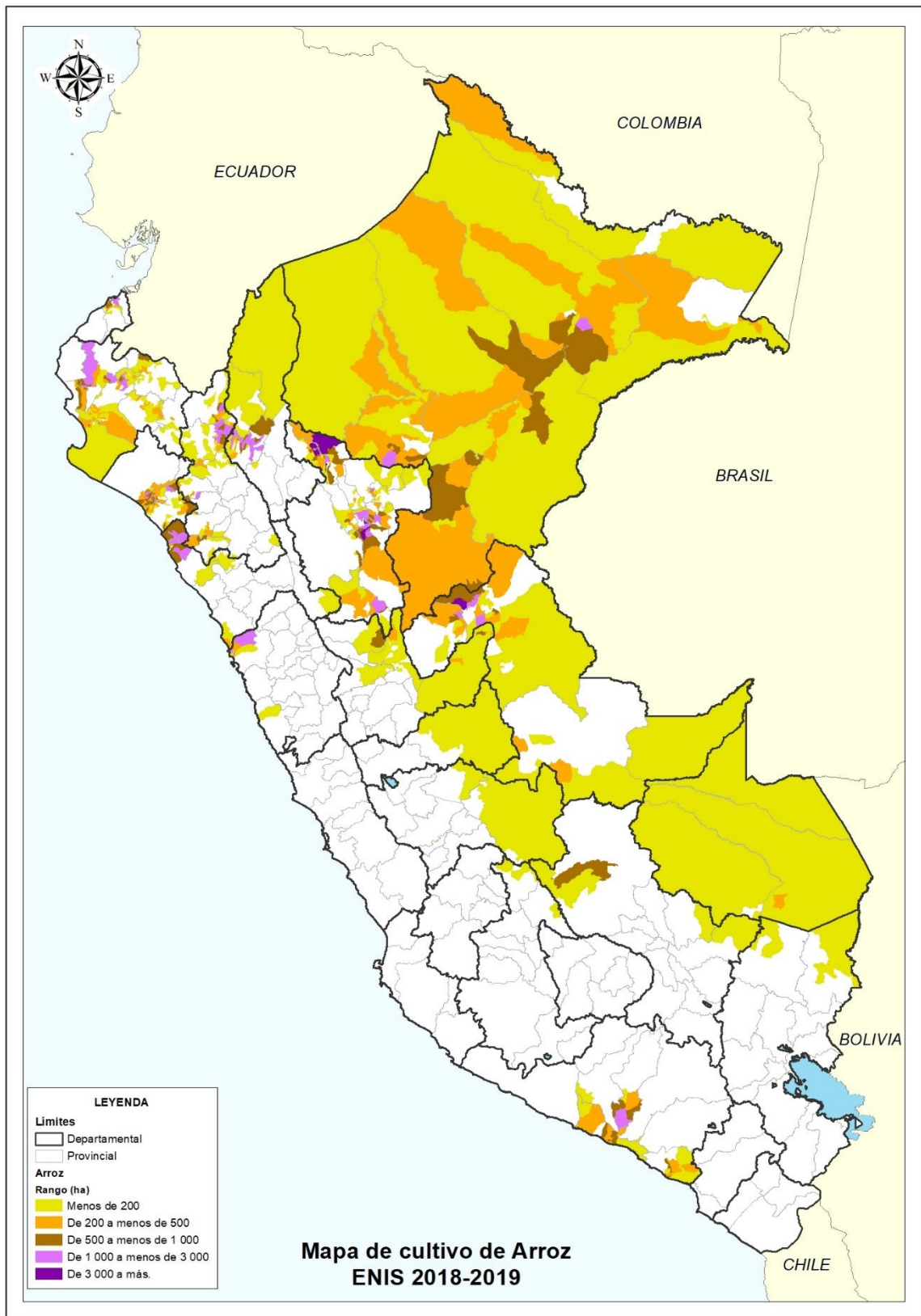
^P Provisional

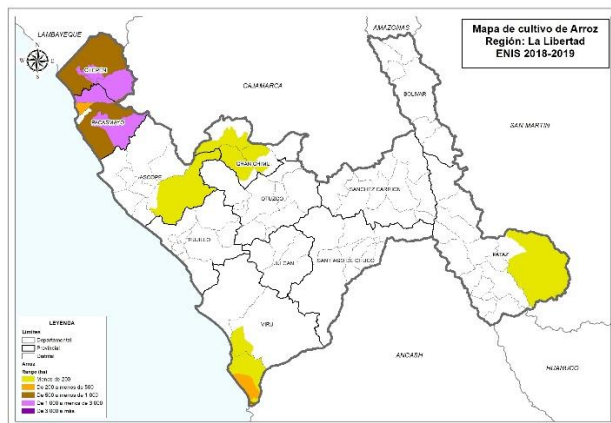
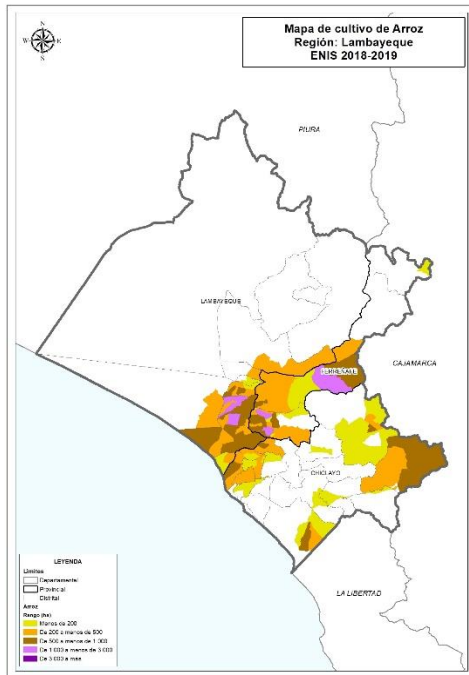
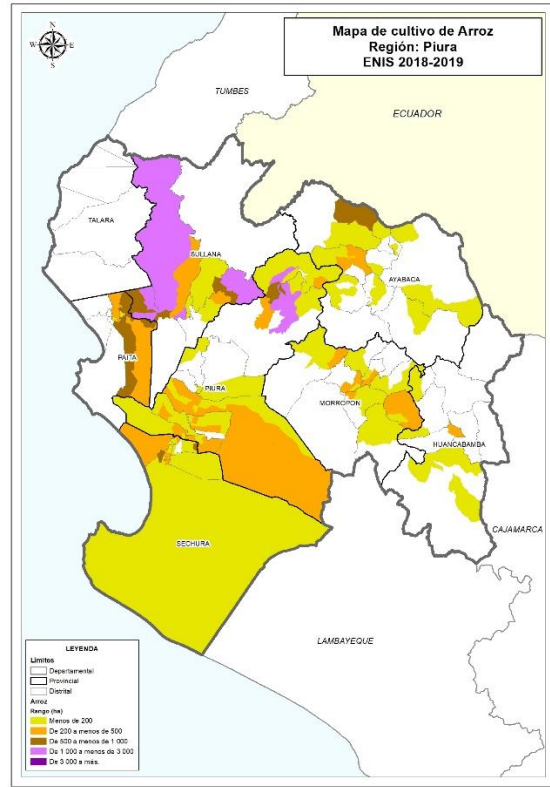
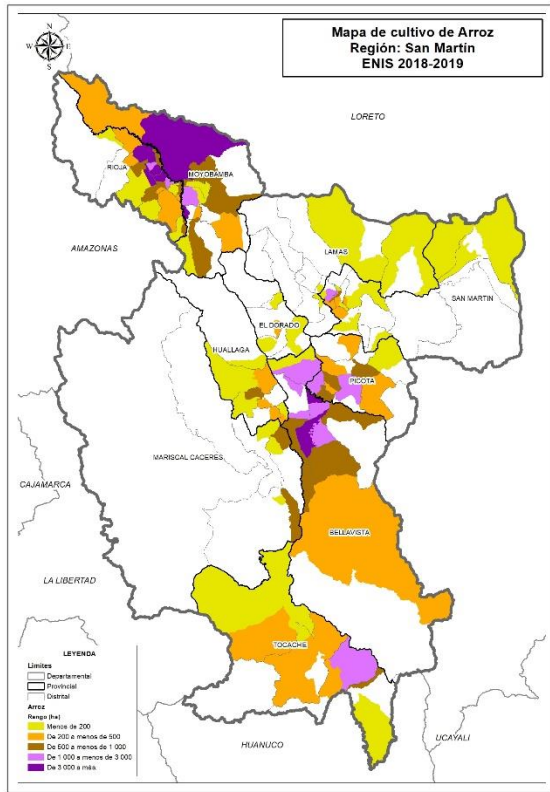
Fuente: ENIS 2018 y EMDA 2016-2017-2018

G.2.1 INTENCIONES DE SIEMBRA Y SIEMBRAS REALIZADAS DE ARROZ POR CAMPAÑA



Intenciones de Siembra 2018-2019 del cultivo de arroz en principales regiones





Maíz amarillo duro

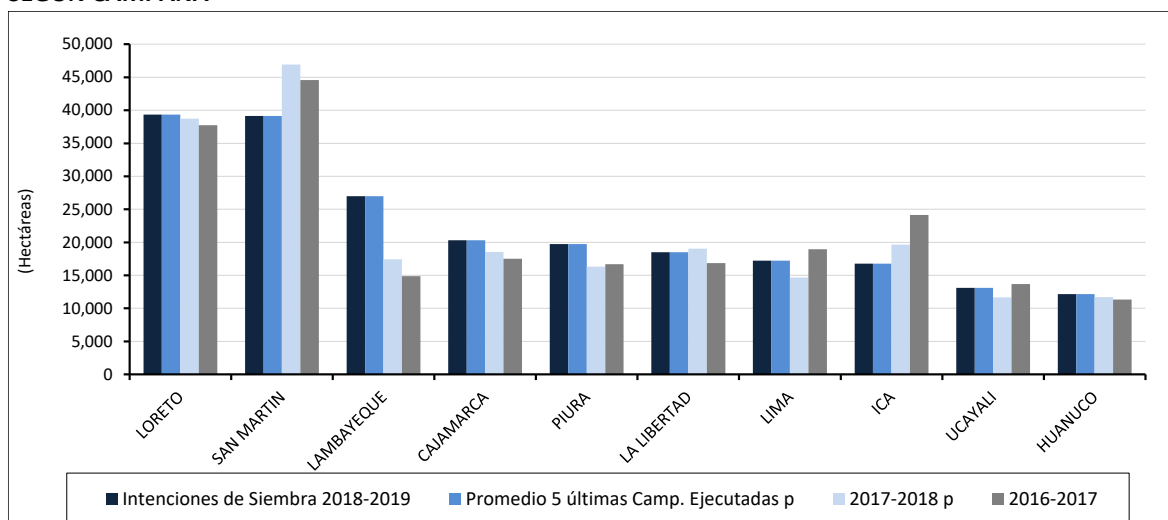
Las intenciones de siembra de maíz amarillo duro serían de 276,6 mil hectáreas, mayor en 5,2 mil hectáreas (1,9%) respecto a lo ejecutado en la campaña agrícola 2017-2018; sin embargo, comparado con el promedio de las siembras de las 5 últimas campañas disminuye 2,6% (7,382 ha menos). La producción de este cultivo es destinada como insumo para la industria de alimentos balanceados para la actividad avícola, porcícola y de animales de engorde, principalmente. Las siembras en este cultivo mayormente se realizan durante toda la campaña, pero se concentran entre agosto a octubre y de enero a marzo alcanzando a 177,2 mil hectáreas que representan el 64% de las intenciones de siembra en este cultivo.

Las Regiones con mayor participación en las intenciones de siembra para la campaña agrícola 2018-19 de este cultivo, en miles de hectáreas son: Loreto 39,4 (14.2%), San Martín con 39,1, (14,1%), Lambayeque 27,0 (9,8%), Cajamarca 20,3 (7,3%), Piura 19,7 (7,1%), La Libertad 18,5 (6,7%), Lima 17,2 (6,2%) e Ica 16,8 (6,1%); estas ocho Regiones en conjunto alcanzarían 198,0 mil hectáreas (71,6%) del total de las intenciones de siembra.

Las intenciones de siembra de la próxima campaña estarían disminuyendo en: San Martín 7 783 ha (-16,6%), Ancash menor en 9 230 ha (-43,7%), La Libertad 542 ha menos (-2,8%) e Ica que disminuirá en 2 910 ha (-14,8%), debido a la inestabilidad del precio en el mercado y poco favorables, sustituirán por otros cultivos más rentables como café, sachu inchi, plátano, cacao en selva, y por áreas de algodón por ejemplo en Ica.

Sin embargo, las Regiones que incrementarían sus intenciones de siembra para la campaña agrícola 2018-2019 en el cultivo de maíz amarillo duro son: Lambayeque que será mayor en 9 456 ha (54,7%), Piura que se incrementará en 3 397 ha (20,8%), Lima 2 562 ha más (8,8%), Cajamarca en 1 775 (9,6%), Cusco en 1 582 (69,3%), Ucayali en 1 415 ha (12,1%), Junín en 1 021 ha (17,2%) y Loreto que será mayor en 624 ha (1,6%) por las áreas disponibles que tienen y las mejores condiciones de disponibilidad hídrica.

G.4 PERÚ: INTENCIONES DE SIEMBRA Y SIEMBRAS REALIZADAS DE MAÍZ AMARILLO DURO POR REGIÓN SEGÚN CAMPAÑA



C.5 PERÚ: INTENCIONES DE SIEMBRA Y SIEMBRAS REALIZADAS DE MAÍZ AMARILLO DURO POR REGIÓN SEGÚN CAMPAÑA, AGO 2016-JUL 2019 (Hectáreas)

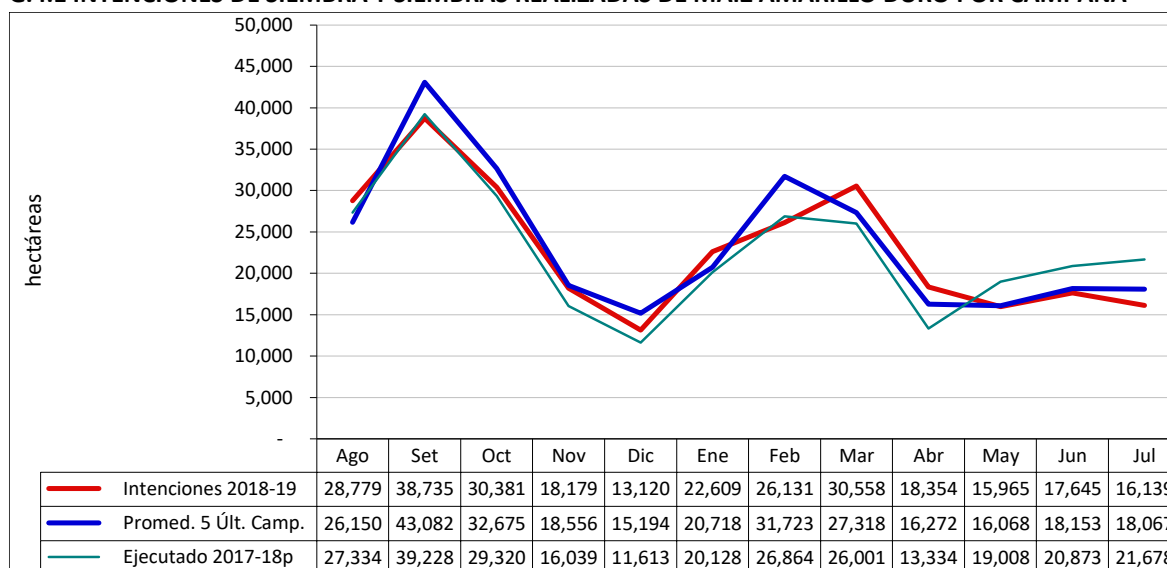
REGIONES	Intenciones de Siembra 2018-2019	Campaña agrícola			Intenciones 2018-19 / Campaña 2017-18		Intenciones 2018-19 / Promedio 5 camp Ejecut.	
		Promedio 5 últimas Camp. Ejecutadas ^P	2017-2018 ^P	2016-2017	%	ha	%	ha
TOTAL	276,595	283,977	271,421	273,935	● 1.9	5,174	● -2.6	-7,382
AMAZONAS	11,625	11,527	11,200	11,698	● 3.8	425	● 0.8	98
ANCASH	11,914	16,580	21,144	20,210	● -43.7	-9,230	● -28.1	-4,666
APURIMAC	2,378	1,781	1,370	2,102	● 73.6	1,008	● 33.6	598
AREQUIPA	462	338	42	159	● 1,000.0	420	● 36.8	124
AYACUCHO	1,041	948	827	729	● 25.9	214	● 9.8	93
CAJAMARCA	20,317	19,395	18,543	17,497	● 9.6	1,775	● 4.8	922
CUSCO	3,865	2,572	2,283	2,003	● 69.3	1,582	● 50.3	1,293
HUANCAVELICA	293	350	1,046	547	● -72.0	-753	● -16.3	-57
HUANUCO	12,157	11,517	11,725	11,328	● 3.7	433	● 5.6	640
ICA	16,764	17,261	19,674	24,139	● -14.8	-2,910	● -2.9	-497
JUNIN	6,968	5,859	5,947	5,966	● 17.2	1,021	● 18.9	1,109
LA LIBERTAD	18,496	23,790	19,038	16,868	● -2.8	-542	● -22.3	-5,294
LAMBAYEQUE	27,000	17,732	17,454	14,894	● 54.7	9,546	● 52.3	9,268
LIMA	17,244	23,544	14,682	18,967	● 17.4	2,562	● -26.8	-6,300
LIMA METROPOLITANA	36	181	98	45	● -63.3	-62	● -80.2	-145
LORETO	39,355	36,676	38,731	37,753	● 1.6	624	● 7.3	2,679
MADRE DE DIOS	6,974	5,126	6,059	5,914	● 15.1	915	● 36.0	1,848
MOQUEGUA	80	49	77	42	● 3.9	3	● 63.3	31
PASCO	3,542	4,300	3,247	4,082	● 9.1	295	● -17.6	-758
PIURA	19,730	16,482	16,333	16,699	● 20.8	3,397	● 19.7	3,248
PUNO	2,540	2,390	2,583	2,527	● -1.7	-43	● 6.3	150
SAN MARTIN	39,127	52,045	46,910	44,591	● -16.6	-7,783	● -24.8	-12,918
TACNA	9	19	34	27	● -73.5	-25	● -51.6	-10
TUMBES	1,588	1,133	701	1,460	● 126.6	887	● 40.2	455
UCAYALI	13,090	12,381	11,675	13,689	● 12.1	1,415	● 5.7	709

^P Provisional

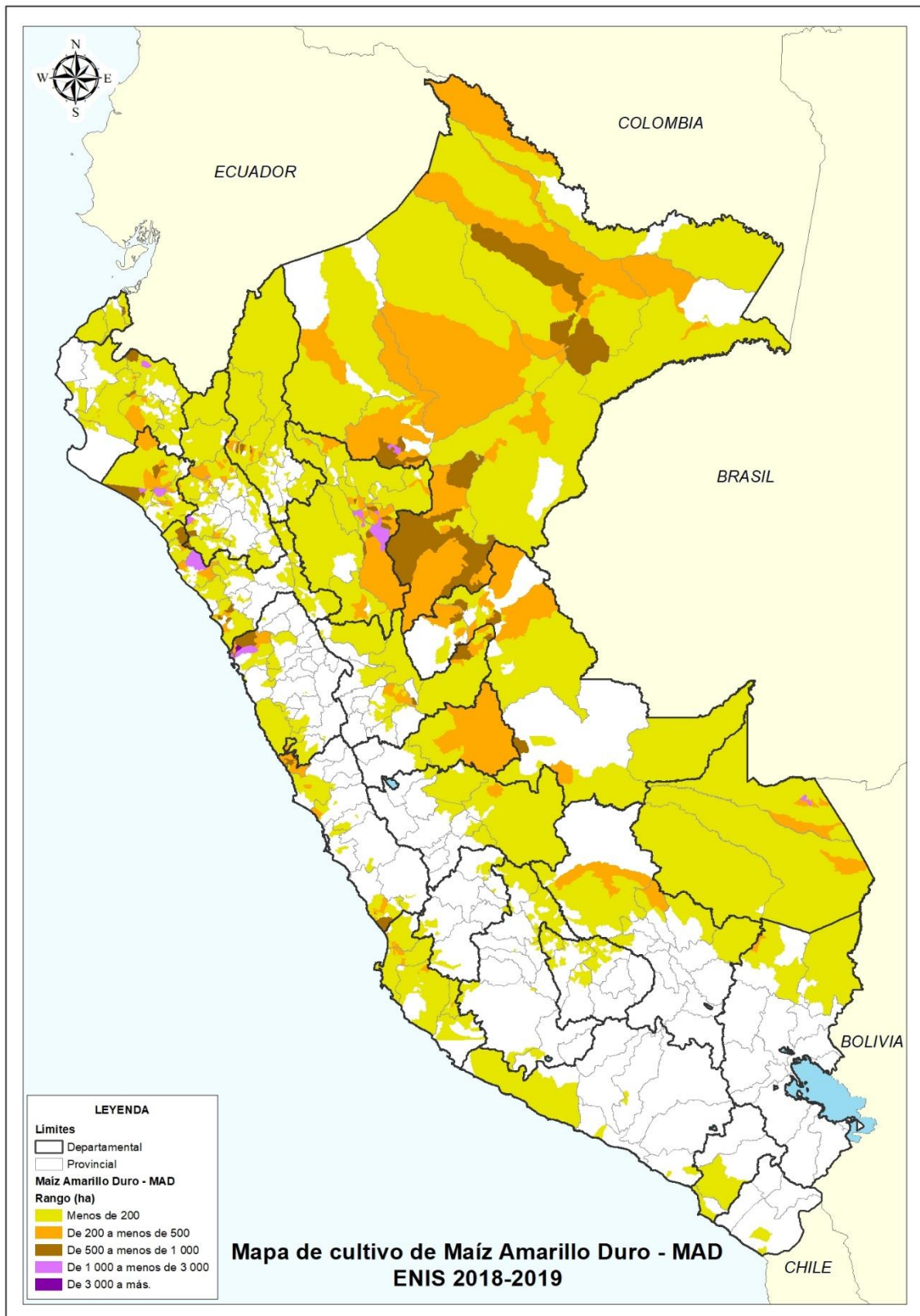
¹ No incluye las intenciones de siembra de maíz choclo

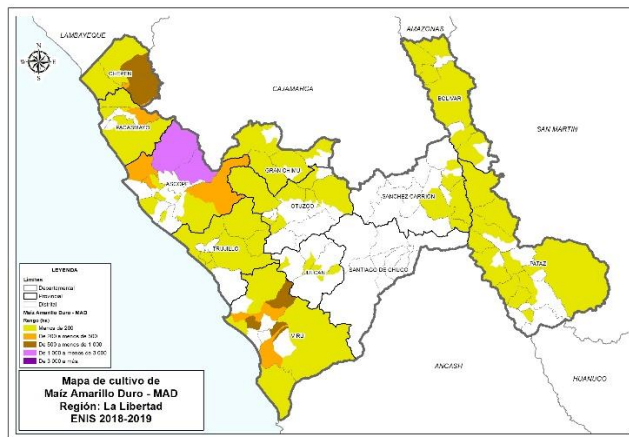
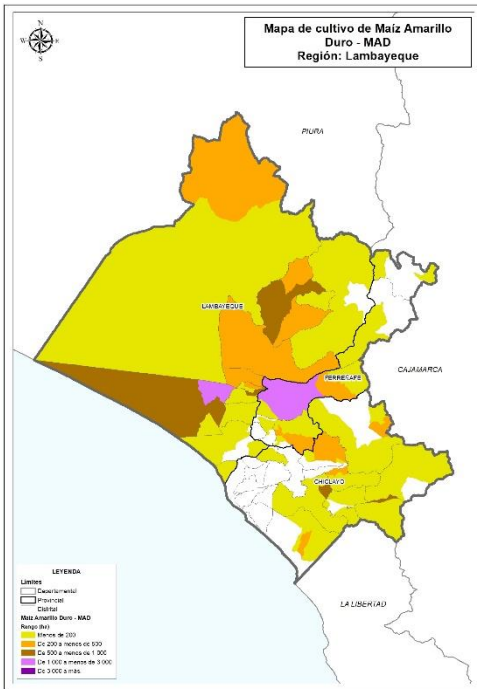
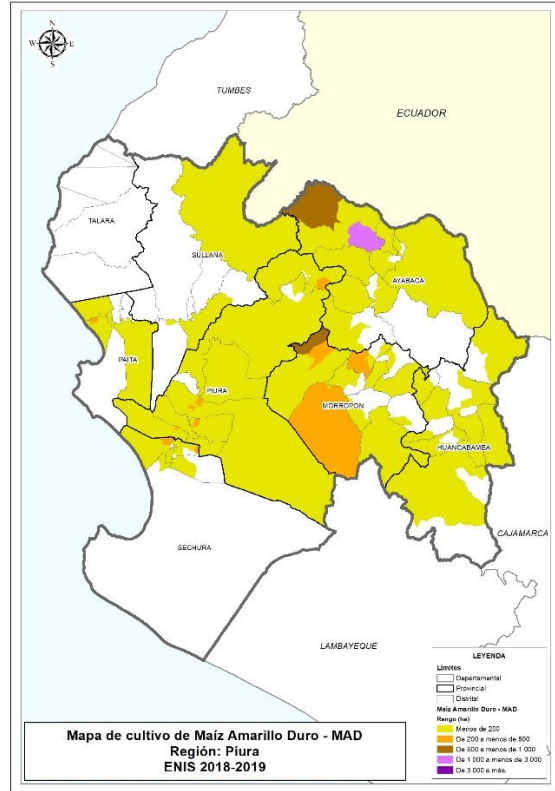
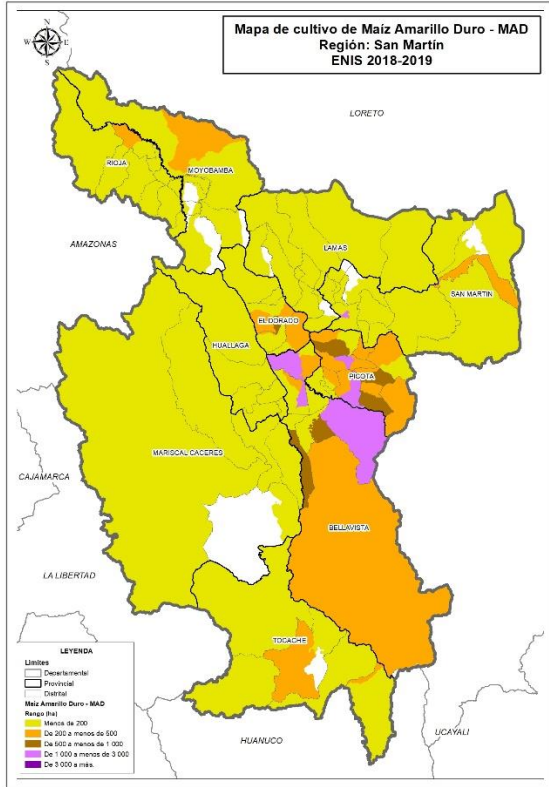
Fuente: ENIS 2018 y EMDA 2016-2017-2018

G.4.1 INTENCIONES DE SIEMBRA Y SIEMBRAS REALIZADAS DE MAÍZ AMARILLO DURO POR CAMPAÑA



Intenciones de Siembra 2018-2019 del cultivo de maíz amarillo duro en principales regiones





Cebolla

Las intenciones de siembra del cultivo de la cebolla para la próxima campaña serían de 16,8 mil hectáreas, disminuyendo en 1 786 hectáreas (-9,6%) en comparación a lo ejecutado en la campaña agrícola 2017-2018. Asimismo, comparado con el promedio de las siembras de las 5 últimas campañas disminuye 9,7% (1,799 ha menos).. Las mayores siembras en este cultivo se realizarían de agosto a octubre y de enero a junio, alcanzando a 14,1 mil hectáreas que representan el 84% de las intenciones de siembra en este cultivo.

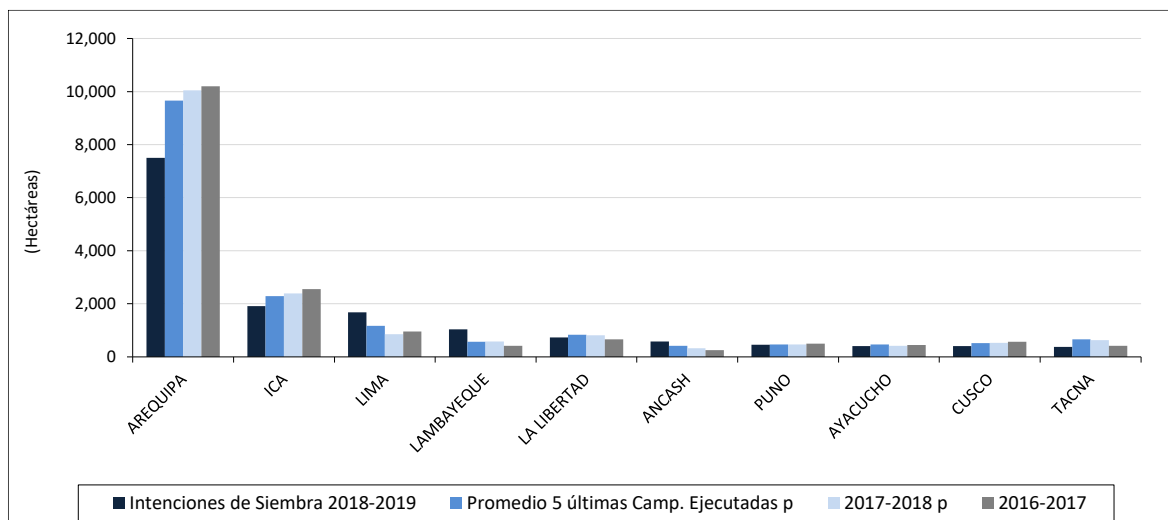
Los resultados de la ENIS en miles de hectáreas, muestran la participación con las mayores siembras a nivel de regiones en: Arequipa 7,5 (44,8%), Ica con 1,9 (11,4%), Lima 1,7 (10,0%), Lambayeque 1,0 (6,2%) y La Libertad 0.7 (4,4%); estas cinco Regiones en conjunto alcanzarían 12,9 mil hectáreas (76,8%) del total de las intenciones de siembra.

Asimismo, la ENIS-2018 muestra que el 86,8% corresponde a cebolla cabeza roja y el 13,2% a cebolla cabeza blanca o amarilla.

Las Regiones que disminuirán sus intenciones de siembra son: Arequipa que será menor en 2 541 ha (-25,3%), Ica con 478 ha menos (-20,0%), Tacna con 258 ha menos (-40,8%) y La Libertad con 77 ha menos (-9,5%), debido a la mayor producción y los bajos precios ocurridos en la campaña anterior, los productores estarían destinando las tierras a las siembras de otros cultivos como frutales o el cultivo del algodón.

Sin embargo, las Regiones que incrementarían sus áreas con siembras del cultivo de cebolla serían: Lima mayor en 828 ha (97,0%), Lambayeque que será mayor en 462 ha (79,8%) y Ancash en 253 ha (77,4%) principalmente.

G.5 PERÚ: INTENCIONES DE SIEMBRA Y SIEMBRAS REALIZADAS DE CEBOLLA POR REGIÓN SEGÚN CAMPAÑA



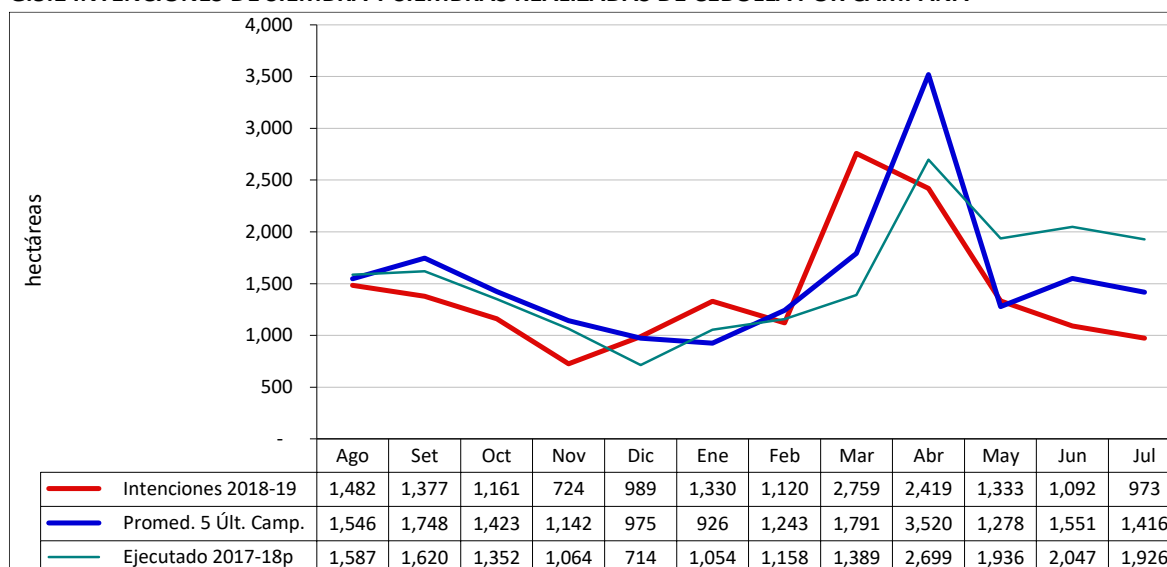
C.6 PERÚ: INTENCIONES DE SIEMBRA Y SIEMBRAS REALIZADAS DE CEBOLLA POR REGIÓN SEGÚN CAMPAÑA, AGO 2016-JUL 2019
(Hectáreas)

REGIONES	Intenciones de Siembra 2018-2019	Campaña agrícola			Intenciones 2018-19 / Campaña 2017-18		Intenciones 2018-19 / Promedio 5 camp Ejecut.	
		Promedio 5 últimas Camp. Ejecutadas ^P	2017-2018 ^P	2016-2017	%	ha	%	ha
TOTAL	16,759	18,558	18,545	18,108	● -9.6	-1,786	● -9.7	-1,799
AMAZONAS	0	2	2	2	● -100.0	-2	● -100.0	-2
ANCASH	580	411	327	257	● 77.4	253	● 41.1	169
APURIMAC	285	170	275	155	● 3.5	10	● 67.8	115
AREQUIPA	7,505	9,658	10,046	10,196	● -25.3	-2,541	● -22.3	-2,153
AYACUCHO	407	463	420	449	● -3.1	-13	● -12.1	-56
CAJAMARCA	207	185	181	178	● 14.4	26	● 11.7	22
CUSCO	403	521	525	567	● -23.2	-122	● -22.6	-118
HUANCAVELICA	47	16	35	25	● 34.3	12	● 193.8	31
HUANUCO	97	123	108	80	● -10.2	-11	● -21.3	-26
ICA	1,910	2,287	2,388	2,555	● -20.0	-478	● -16.5	-377
JUNIN	314	427	334	296	● -6.0	-20	● -26.5	-113
LA LIBERTAD	733	829	810	659	● -9.5	-77	● -11.6	-96
LAMBAYEQUE	1,041	567	579	414	● 79.8	462	● 83.6	474
LIMA	1,682	1,170	854	957	● 97.0	828	● 43.8	512
LIMA METROPOLITANA	277	280	285	219	● -2.8	-8	● -0.9	-3
MOQUEGUA	86	78	60	57	● 43.3	26	● 9.7	8
PIURA	360	248	220	130	● 63.6	140	● 45.4	112
PUNO	451	465	462	493	● -2.4	-11	● -3.1	-14
TACNA	374	657	632	420	● -40.8	-258	● -43.1	-283
TUMBES	0	1	3	0	● -100.0	-3	● -100.0	-1

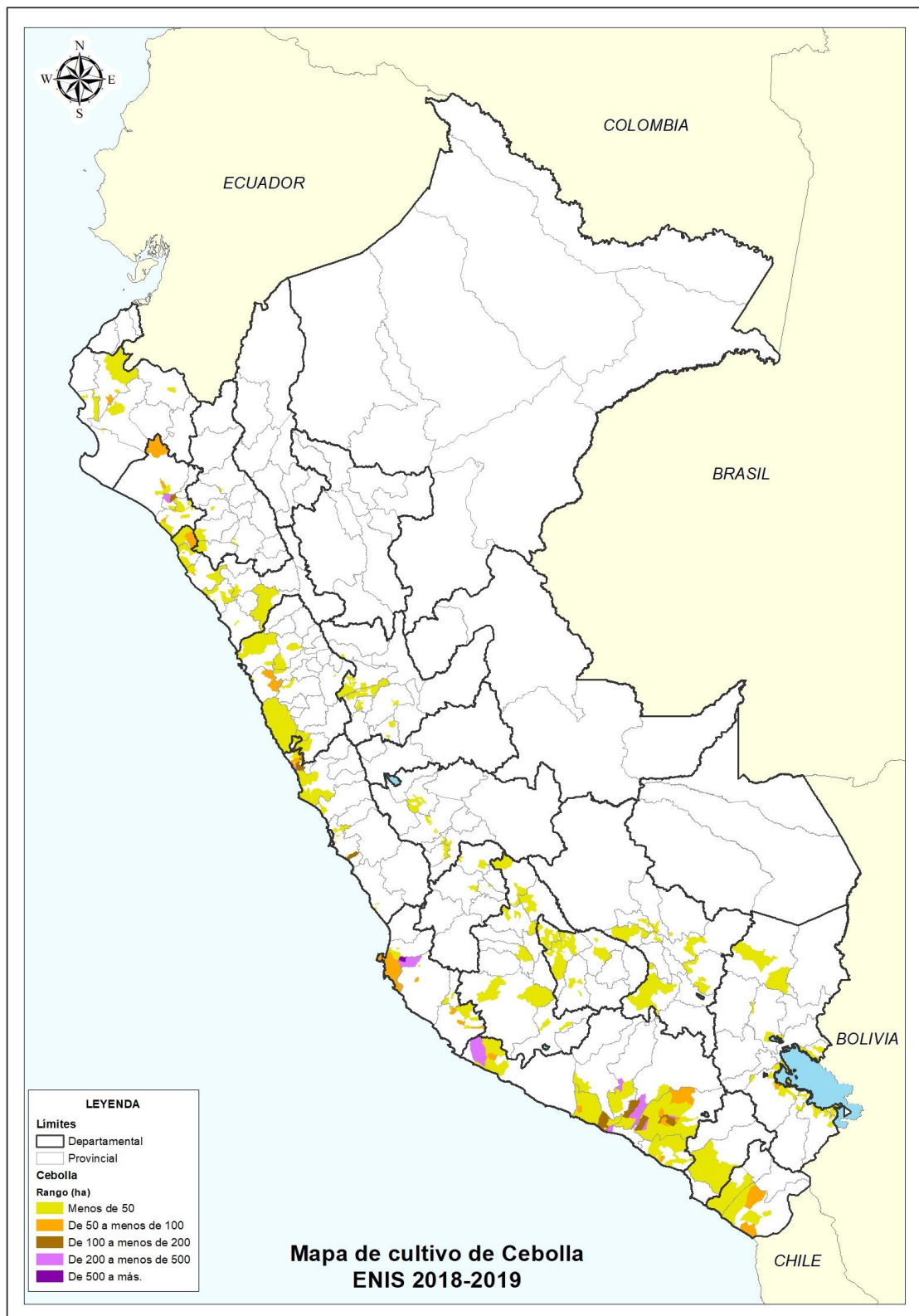
^P Provisional

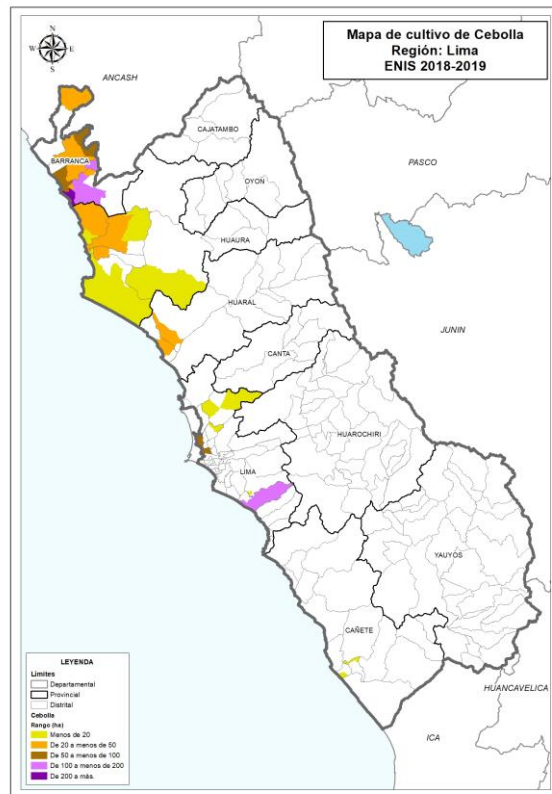
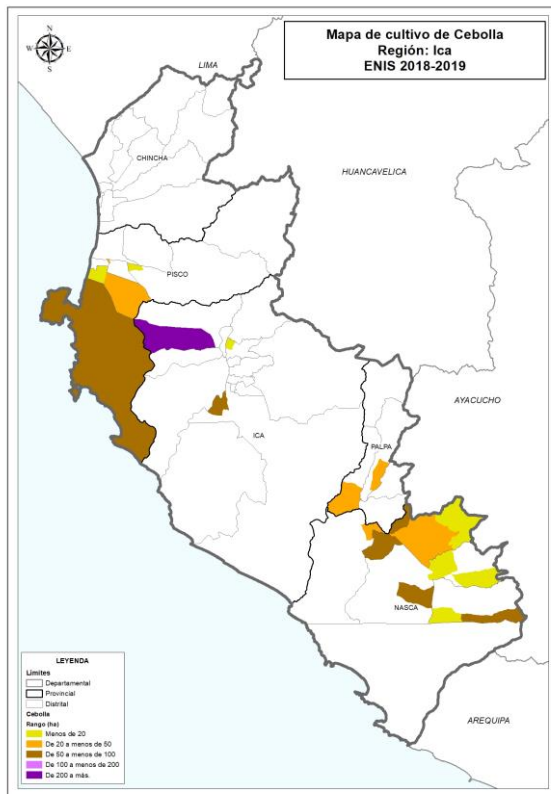
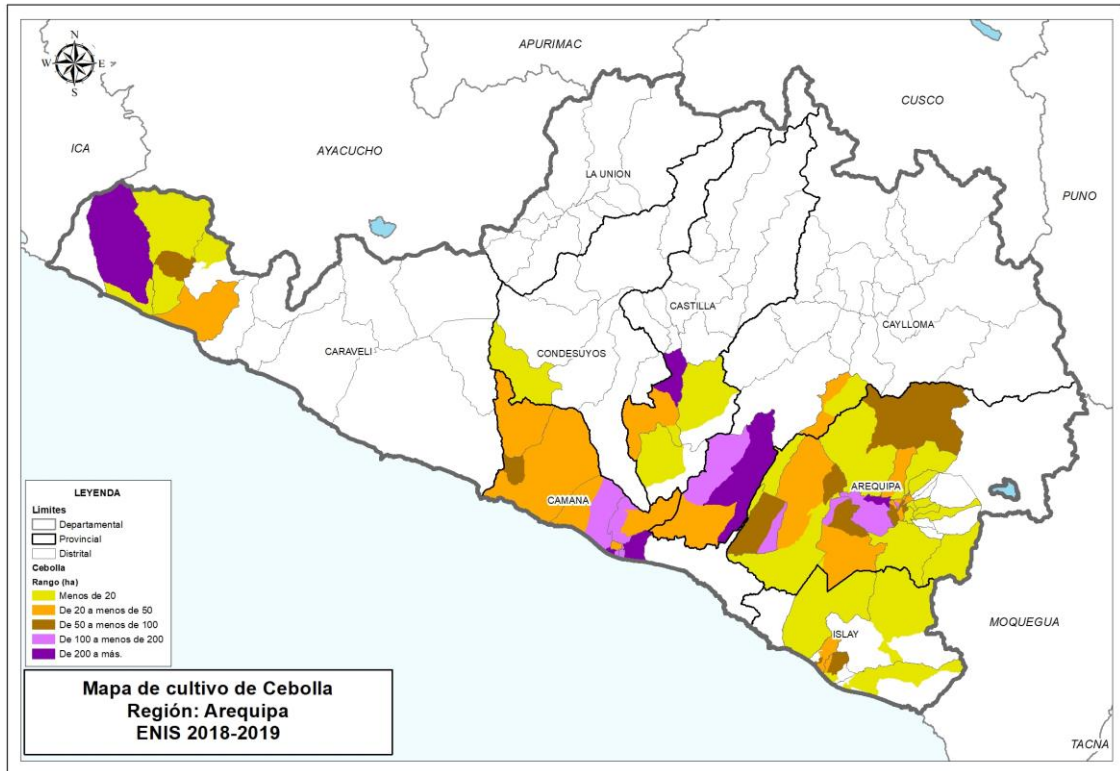
Fuente: ENIS 2018 y EMDA 2016-2017-2018

G.5.1 INTENCIONES DE SIEMBRA Y SIEMBRAS REALIZADAS DE CEBOLLA POR CAMPAÑA



Intenciones de Siembra 2018-2019 del cultivo de cebolla en principales regiones





Maíz choclo

Las siembras del maíz choclo para la próxima campaña serían de 50 620 hectáreas, incrementando en 6 165 hectáreas (13,9%) respecto a lo sembrado en la campaña agrícola 2017-2018. Asimismo, comparado con el promedio de las siembras de las 5 últimas campañas aumenta 11,4% (5,197 ha más). Las mayores siembras en este cultivo se realizarían de agosto a diciembre y de abril a julio, alcanzando a 46,5 mil hectáreas que representan el 92% de las intenciones de siembra en este cultivo.

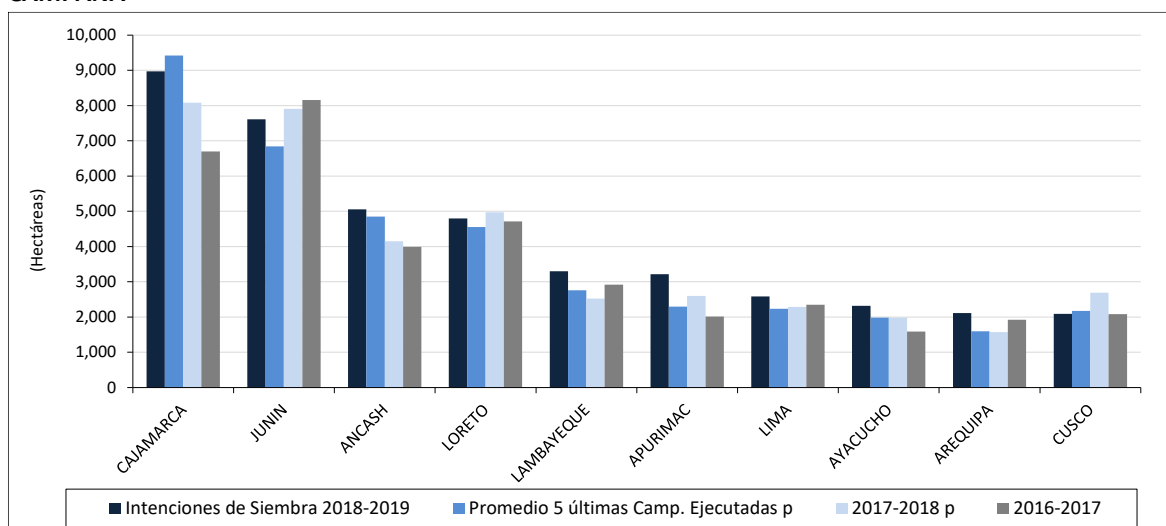
Las mayores participaciones en intenciones de siembra a nivel de regiones en miles de hectáreas son: Cajamarca con 9,0 (17,7%), Junín con 7,6 (15,0%), Ancash 5,0 (10,0%) Loreto 4,8 (9,5%), Lambayeque con 3,3 (6,5%), Apurímac 3,2 (6,4%), Lima 2,6 (5,1%), Ayacucho 2,3 (4,6%), Arequipa 2,1 (4,2%) y Cusco 2,1 (4,1%), y, estas diez Regiones concentran 42,1 mil hectáreas (83,1%) del total de las intenciones de siembra.

Las Regiones que incrementarían sus intenciones de siembra son: Ancash 904 ha (21,8%), Cajamarca será mayor en 890 ha (11,0%), Apurímac 1 325 ha (70,1%), Amazonas 1 160 ha (132,9%), Lambayeque 776 ha (30,7%), Arequipa 539 ha (34,3%) y Ayacucho 335 ha (16,7%), debido a los mejores precios pagados y mercado principalmente de Lima.

De otro lado, disminuyen sus siembras en: Huancavelica 1 568 ha (-61,6%), Cusco 596 ha menos (-22,2%), Junín 297 ha menos (-3,8%), Loreto 171 ha menos (-3,4%), La Libertad 136 ha menos (-12,5%) e Ica 112 ha menos (-6,8%).

Las intenciones de siembra de maíz choclo en las Regiones de Tumbes y Loreto son del maíz amarillo duro, que se cosecha en sus primeros estadios como choclo. No está comprendido en intenciones de siembra del maíz amarillo duro.

G.6 PERÚ: INTENCIONES DE SIEMBRA Y SIEMBRAS REALIZADAS DE MAÍZ CHOCLO POR REGIÓN SEGÚN CAMPAÑA



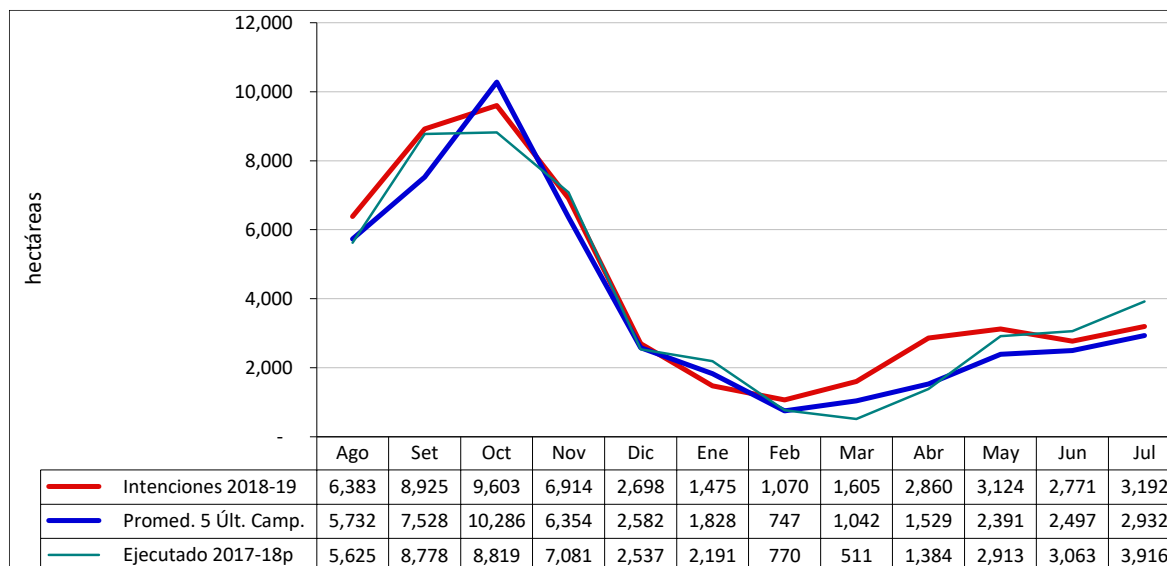
C.7 PERÚ: INTENCIONES DE SIEMBRA Y SIEMBRAS REALIZADAS DE MAÍZ CHOCLO POR REGIÓN SEGÚN CAMPAÑA, AGO 2016-JUL 2019 (Hectáreas)

REGIONES	Intenciones de Siembra 2018-2019	Campaña agrícola			Intenciones 2018-19 / Campaña 2017-18		Intenciones 2018-19 / Promedio 5 camp Ejecut.	
		Promedio 5 últimas Camp. Ejecutadas ^P	2017-2018 ^P	2016-2017	%	ha	%	ha
TOTAL	50,620	45,448	47,587	42,932	● 6.4	3,033	● 11.4	5,172
AMAZONAS	2,032	1,136	873	998	● 132.9	1,160	● 78.9	896
ANCASH	5,053	4,853	4,149	3,992	● 21.8	904	● 4.1	200
APURIMAC	3,215	2,293	2,597	2,016	● 23.8	618	● 40.2	922
AREQUIPA	2,110	1,598	1,571	1,925	● 34.3	539	● 32.0	512
AYACUCHO	2,321	1,982	1,986	1,587	● 16.9	335	● 17.1	339
CAJAMARCA	8,973	9,419	8,084	6,700	● 11.0	890	● -4.7	-446
CUSCO	2,093	2,171	2,689	2,079	● -22.2	-596	● -3.6	-78
HUANCAVELICA	978	738	2,546	1,028	● -61.6	-1,568	● 32.5	240
HUANUCO	996	914	831	653	● 19.9	165	● 9.0	82
ICA	1,537	1,558	1,649	1,369	● -6.8	-112	● -1.3	-21
JUNIN	7,608	6,844	7,905	8,155	● -3.8	-297	● 11.2	764
LA LIBERTAD	949	828	1,085	837	● -12.5	-136	● 14.6	121
LAMBAYEQUE	3,300	2,756	2,524	2,916	● 30.7	776	● 19.7	544
LIMA	2,581	2,235	2,286	2,345	● 12.9	295	● 15.5	346
LIMA METROPOLITANA	89	70	79	62	● 12.7	10	● 27.5	19
LORETO	4,797	4,554	4,968	4,714	● -3.4	-171	● 5.3	243
MADRE DE DIOS	0	27	26	0	● -100.0	-26	● -100.0	-27
MOQUEGUA	50	44	53	55	● -5.7	-3	● 12.6	6
PASCO	883	768	744	829	● 18.7	139	● 14.9	115
PIURA	323	187	278	165	● 16.2	45	● 72.5	136
PUNO	0	16	18	16	● -100.0	-18	● -100.0	-16
TACNA	187	163	213	195	● -12.3	-26	● 14.7	24
TUMBES	545	293	435	296	● 25.3	110	● 85.9	252

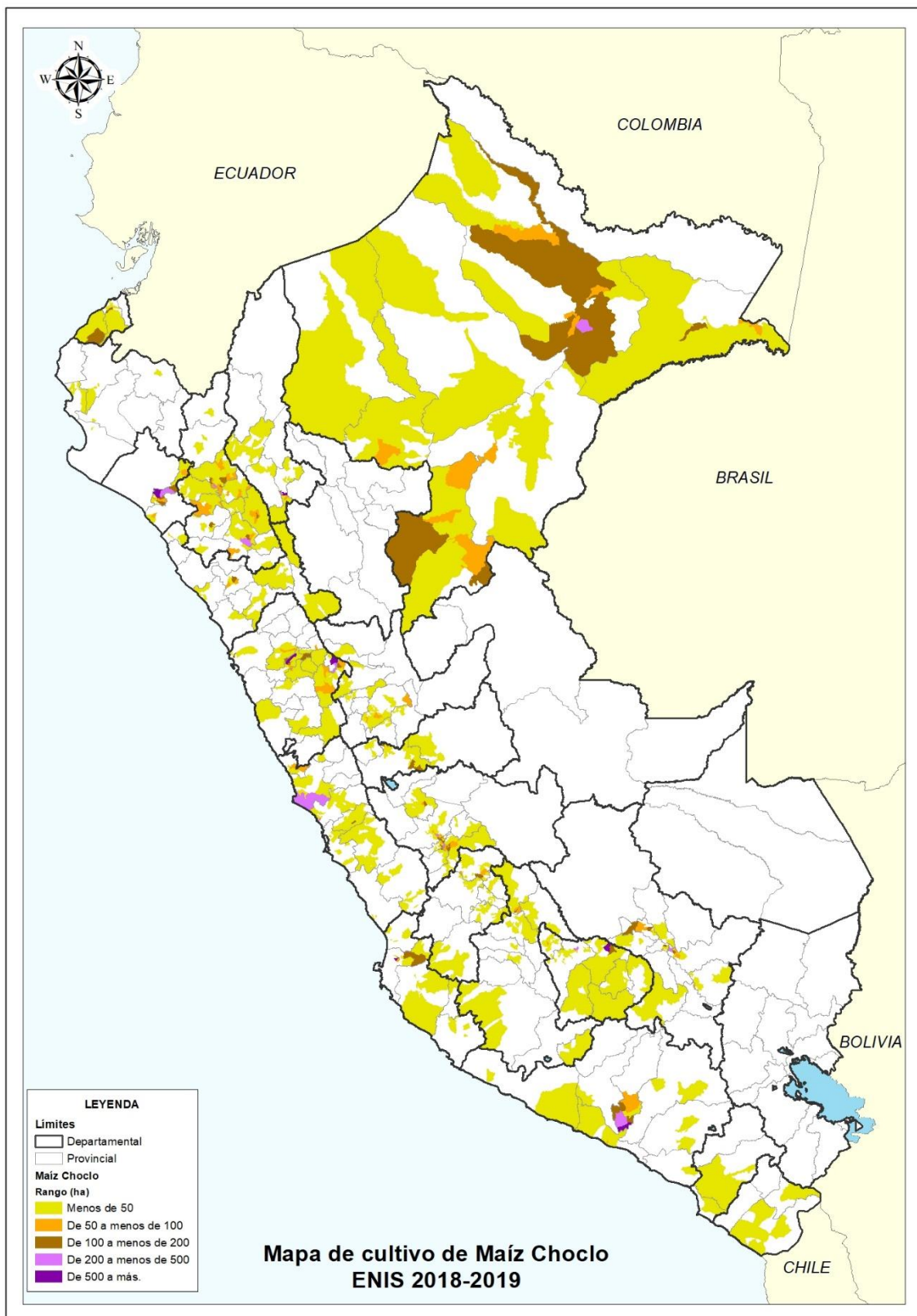
^P Provisional

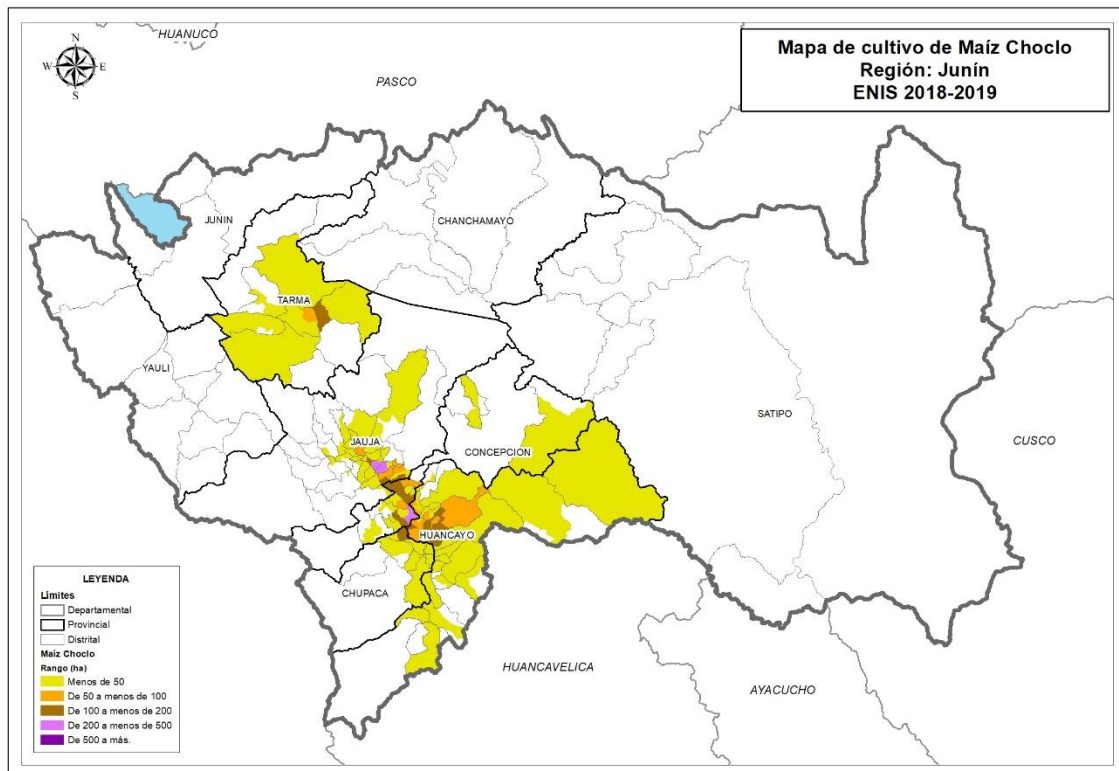
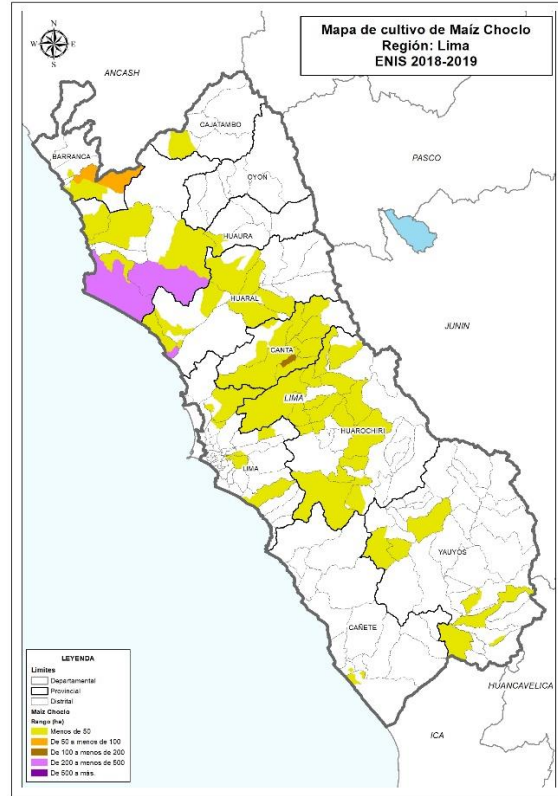
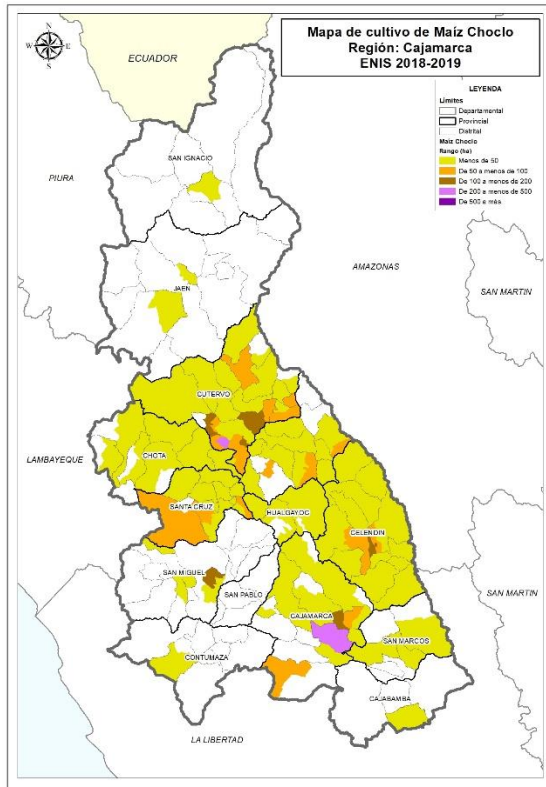
Fuente: ENIS 2018 y EMDA 2016-2017-2018

G.6.1 INTENCIONES DE SIEMBRA Y SIEMBRAS REALIZADAS DE MAÍZ CHOCLO POR CAMPAÑA



Intenciones de Siembra 2018-2019 del cultivo de maíz choclo en principales regiones





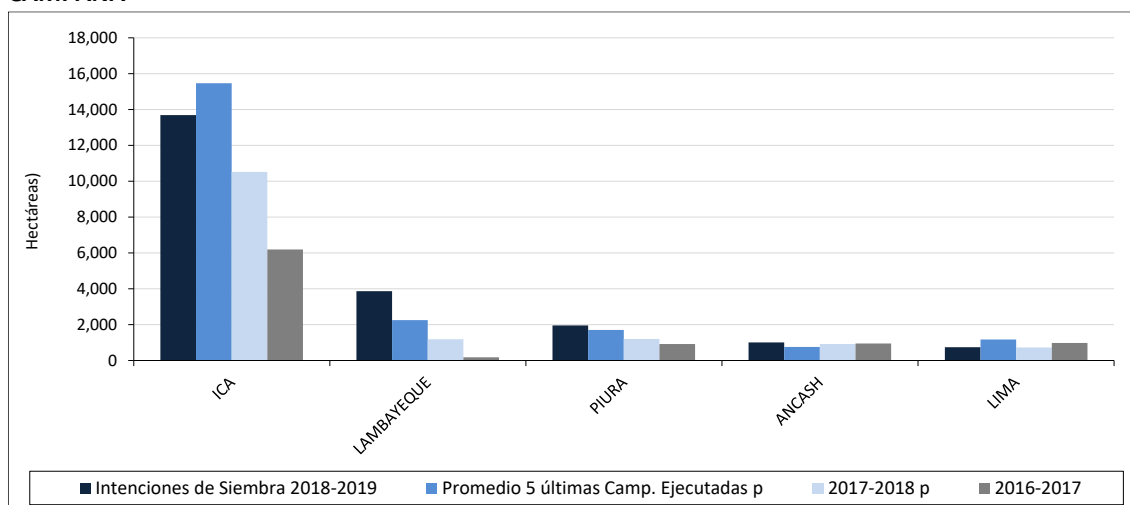
Algodón

Los resultados de la encuesta nacional de intenciones de siembra para el cultivo del algodón se estima una siembra de 21,9 mil hectáreas incrementándose en 6,9 mil hectáreas más (45,6%) respecto a lo ejecutado en la anterior campaña 2017-2018. Sin embargo, comparado con el promedio de las siembras de las 5 últimas campañas disminuye 4,0% (921 ha menos). Las mayores siembras se realizarían de agosto a enero y de abril a mayo, siendo alrededor de 19,2 mil hectáreas (88% de lo estimado para la nueva campaña agrícola).

Las principales Regiones que participan con las mayores siembras de algodón en miles de hectáreas para la campaña 2018-19 serían: Ica 13,7 ha (62,5%), Lambayeque 3,9 (17,6%), Piura 1,9 (8,9%) y Ancash 1,0 (4,6%); que en conjunto representan 20,5 mil hectáreas (93,6%) del total de intenciones de siembra.

Estos resultados comparados con las siembras de la campaña agrícola 2017-2018, indican que aumentarían las siembras en: Ica mayor en 3 165 ha (30,1%), Lambayeque que se incrementará en 2 679 ha (227,8%), Piura en 749 ha (62,4%), Arequipa en 279 ha (62,4%) y Ancash crecerá en 90 ha (9,8%); debido a que los productores tienen la expectativa de la promoción por parte del gobierno de fibras extra largas, dotación en semillas y créditos y asistencia técnica.

G.7 PERÚ: INTENCIONES DE SIEMBRA Y SIEMBRAS REALIZADAS DE ALGODÓN POR REGIÓN SEGÚN CAMPAÑA



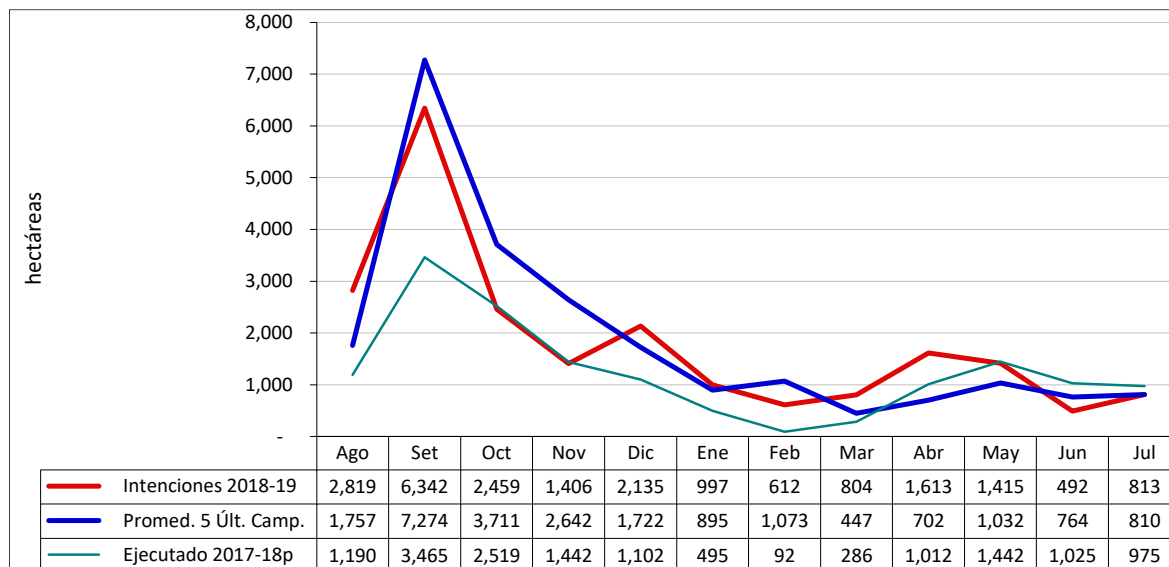
C.8 PERÚ: INTENCIONES DE SIEMBRA Y SIEMBRAS REALIZADAS DE ALGODÓN POR REGIÓN SEGÚN CAMPAÑA, AGO 2016-JUL 2019 (Hectáreas)

REGIONES	Intenciones de Siembra 2018-2019	Campaña agrícola			Intenciones 2018-19 / Campaña 2017-18		Intenciones 2018-19 / Promedio 5 camp Ejecut.	
		Promedio 5 últimas Camp. Ejecutadas ^p	2017-2018 ^p	2016-2017	%	ha	%	ha
TOTAL	21,907	22,828	15,045	9,599	45.6	6,862	-4.0	-921
ANCASH	1,009	757	919	939	9.8	90	33.2	252
AREQUIPA	668	153	393	270	70.0	275	336.6	515
ICA	13,685	15,472	10,520	6,190	30.1	3,165	-11.6	-1,787
LAMBAYEQUE	3,855	2,241	1,176	168	227.8	2,679	72.0	1,614
LIMA	735	1,162	718	976	2.4	17	-36.7	-427
LIMA METROPOLITANA	3	1	3	3	0.0	0	150.0	2
PIURA	1,950	1,695	1,201	918	62.4	749	15.0	255
SAN MARTIN	2	504	0	1	#iDIV/0!	2	-99.6	-502

^p Provisional

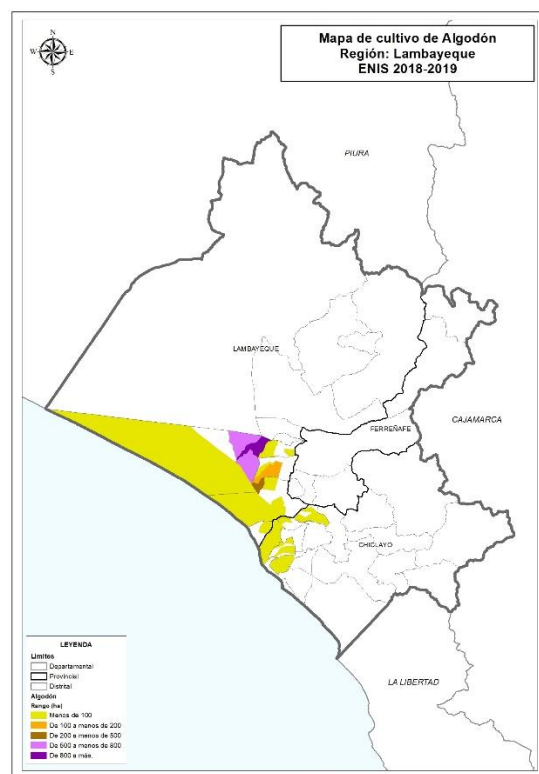
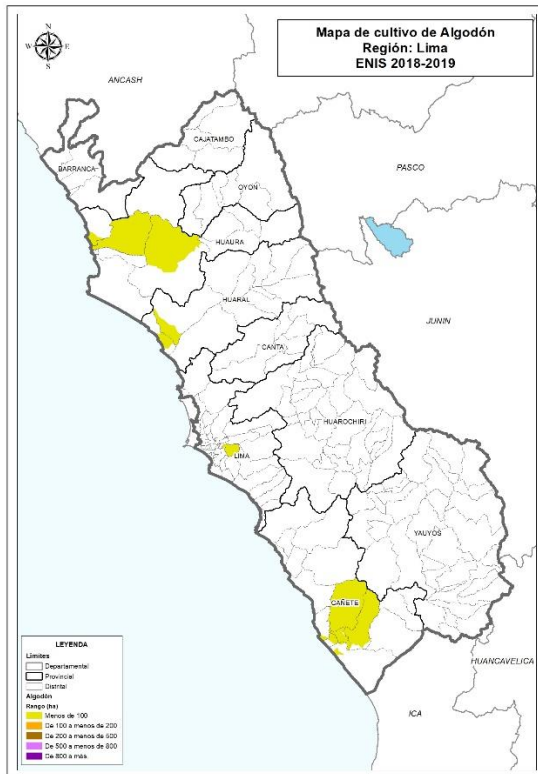
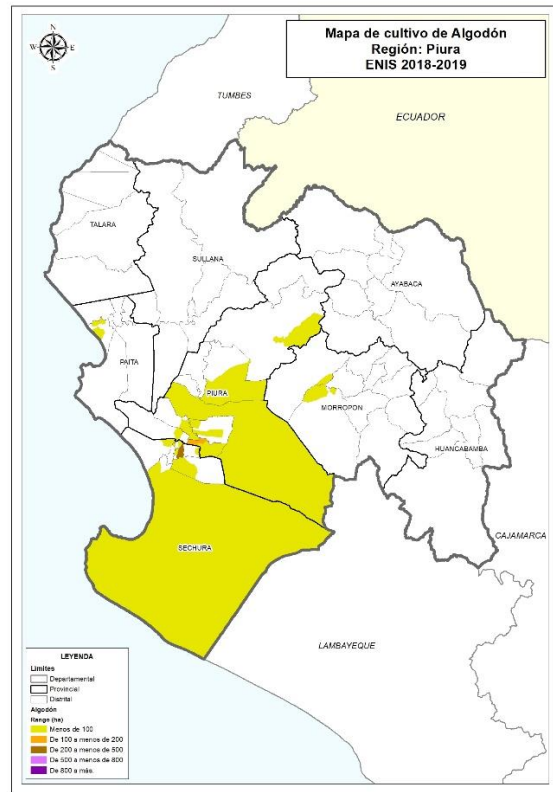
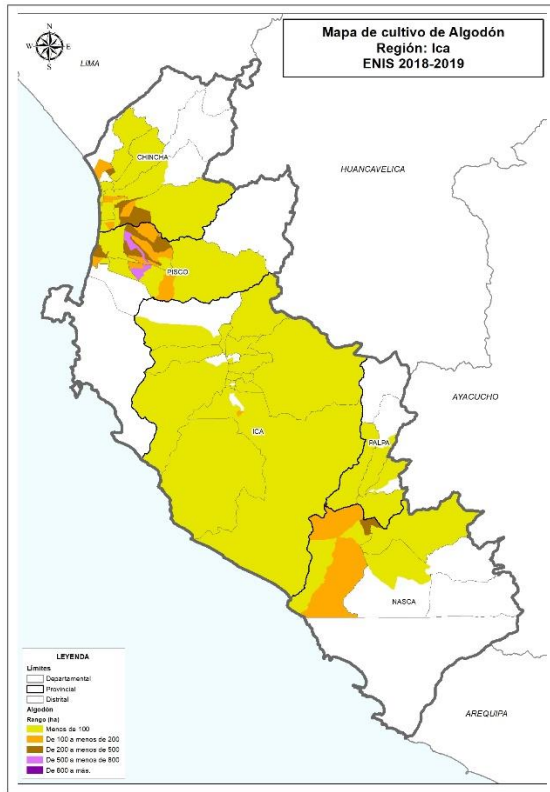
Fuente: ENIS 2018 y EMDA 2016-2017-2018

G.7.1 INTENCIONES DE SIEMBRA Y SIEMBRAS REALIZADAS DE ALGODÓN POR CAMPAÑA



Intenciones de Siembra 2018-2019 del cultivo de algodón en principales regiones








**Dirección General de Seguimiento y
Evaluación de Políticas - DGESEP**

Jr. Yauyos 258. Cercado de Lima

 209 -8800 (anexo 4261)

 siea@minagri.gob.pe

 www.minagri.gob.pe
siea.minagri.gob.pe