



1° DÉCADA DE ABRIL DE 2018 (01 al 10)

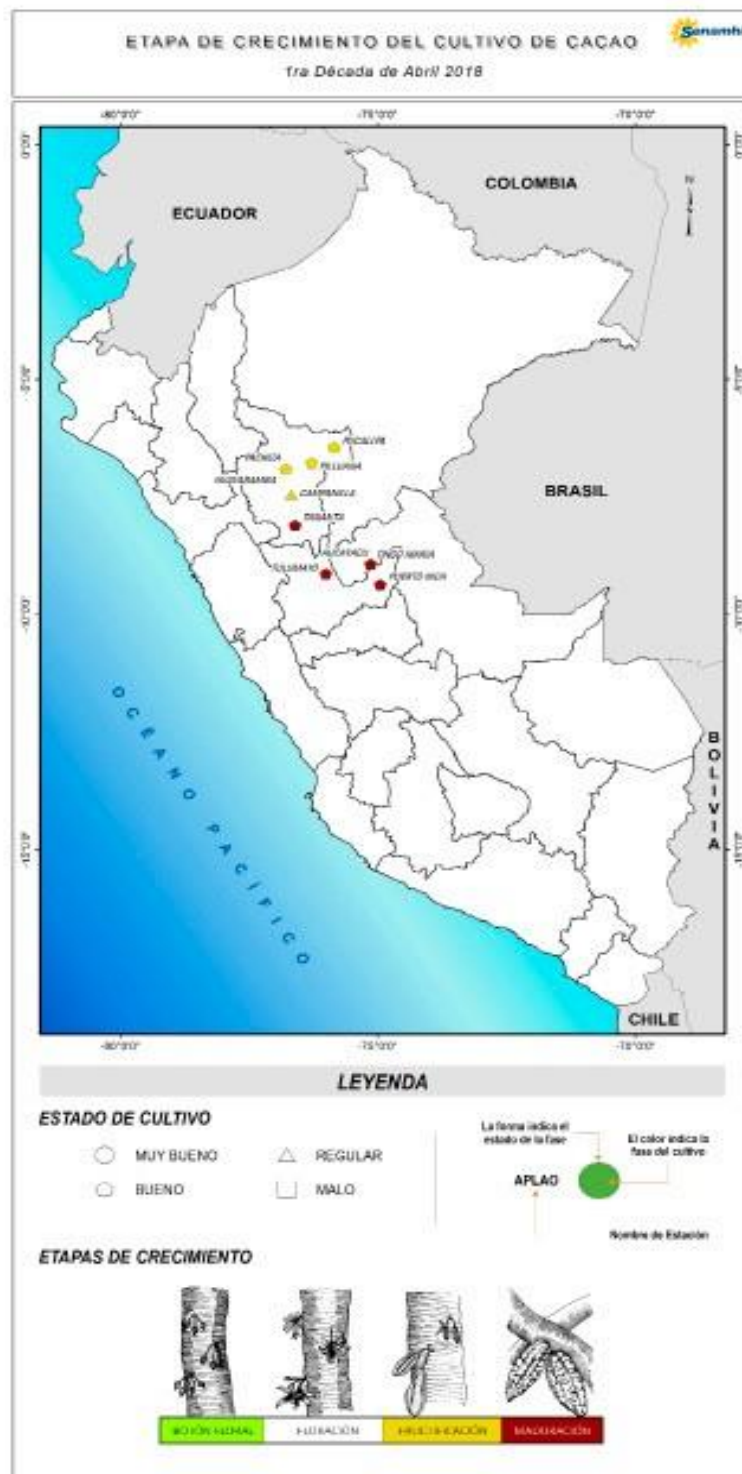
Etapas de crecimiento

Según los reportes del monitoreo fenológico del SENAMHI al 10 de abril del 2018, en gran parte de la región amazónica los cultivos de cacao se encuentran en diferentes fases fenológicas.

En la selva norte (San Martín), las plantaciones de cacao se encuentran en la fase fenológica de fructificación, mayoritariamente; esta situación fue favorecida por las lluvias de la década anterior, especialmente en los predios con escasa sombra; en tanto que en la selva central (Huánuco) la mayoría de las plantaciones continúan en la fase de maduración por lo que las actividades de cosecha se realizan con mayor frecuencia (Puerto Inca, Tulumayo, Tingo María, Tananta y Aucayacu).

Tomar en cuenta

- * La información presentada en el mapa proviene de la red de observación fenológica del SENAMHI.
- * El mapa contiene información de la última fase del cultivo de cacao observada al 10 de abril de 2018 y la fecha de inicio de dicha fase; asimismo, muestra la evaluación visual del estado del cultivo reportada por el observador.



Impactos del Clima

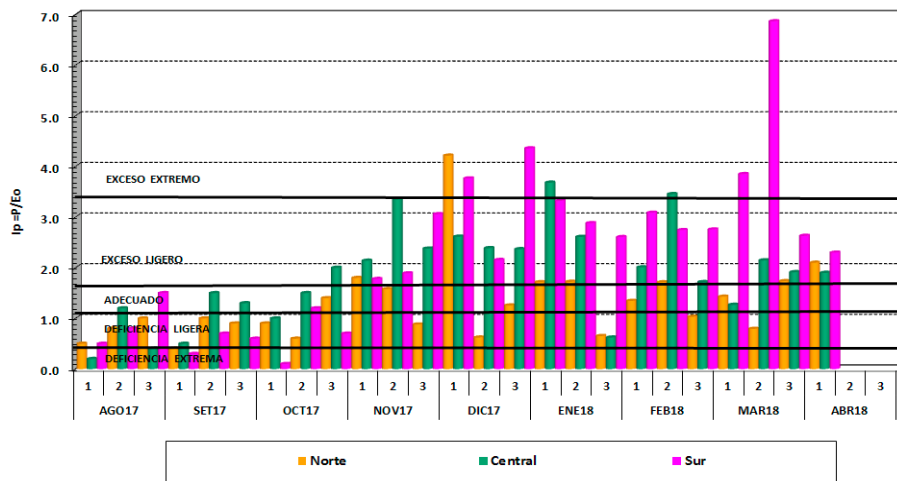


Tanto las lluvias y como las temperaturas continuaron con poca variación en mayor parte de la región amazónica; en tanto que las condiciones de humedad del ambiente se mantuvieron altas. Estas situaciones fueron favorables para la fase de fructificación y maduración del cacao; al mismo tiempo, propició la incidencia de plagas del mazorquero y la chinche del cacao en la selva central, principalmente en los sectores con condiciones térmicas cálidas y en plantaciones en la fase de fructificación. Asimismo, se observó la

incidencia de enfermedades como la escoba de bruja, moniliasis, la mazorca negra, entre otras en los predios con falta de mantenimiento agronómico adecuado.

En algunas plantaciones de la selva norte, el repunte de lluvias de la década previa promovió el inicio de la fase de fructificación.

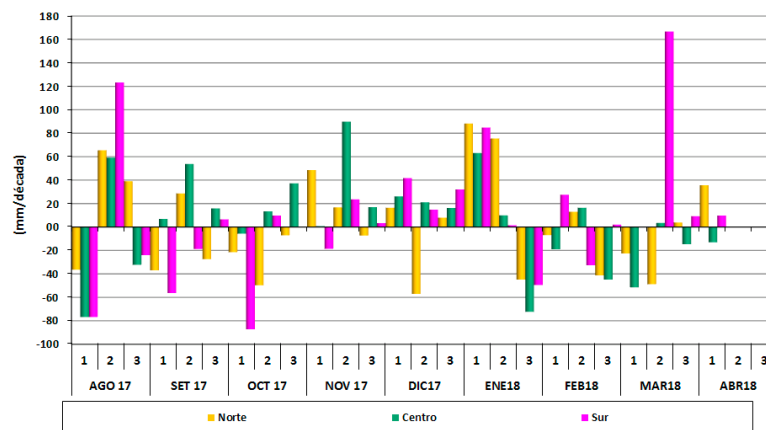
Gráfico de la Variación Decadal del Índice de Humedad en la Selva



Por otro lado, los desbordamientos de los ríos afectaron las plantaciones de cacao y cultivos de panllevar en

algunas localidades bajas de la región, tales como Calzada y Posic (San Martín).

Gráfico de anomalías de la lluvia en la Selva



Pronóstico Agrometeorológico

DEL 14 AL 26 DE ABRIL 2018



En los próximos días, las lluvias continuarían superiores a su nivel histórico en gran parte de la región amazónica, por lo que se espera la persistencia de altas concentraciones de humedad ambiental.

Las lluvias previstas, la humedad del ambiente y las condiciones térmicas seguirán promoviendo la fase de fructificación, la maduración y la cosecha de las plantaciones de cacao; al mismo tiempo, continuarían las condiciones favorables para la incidencia de enfermedades como la moniliasis, la escoba de bruja, entre otras; especialmente en los predios sin

mantenimiento agronómico adecuado. Asimismo, se esperaría mayor presión de la plaga del mazorquero relacionado a la fase de fructificación del cacao y temperaturas cálidas, principalmente en la selva central.

No se descarta desbordes de los ríos y las inundaciones en las zonas bajas que podrían afectar las plantaciones que carecen de defensas ribereñas y sistemas de drenaje deficientes.

Próxima Actualización 25 de abril de 2018

CONVENIO MARCO ESPECIFICO SENAMHI - MINAGRI

Subdirección de Predicción Agrometeorológica

Dirección de Agrometeorología

Telf: [511] 614-1414 anexo 452 / 614-1413

Consultas y Sugerencias: dga@senamhi.gob.pe

Dirección General de Políticas Agrarias

Dirección de Estudios Económicos e Información Agraria Telf: [511] 209-8800 anexo 4239 Consultas y Sugerencias: cmathews@minagri.gob.pe