

MONITOREO AGROMETEOROLÓGICO CULTIVO DE CACAO



2° DECADA DE ABRIL DE 2018 (11 al 20)

Etapas de crecimiento

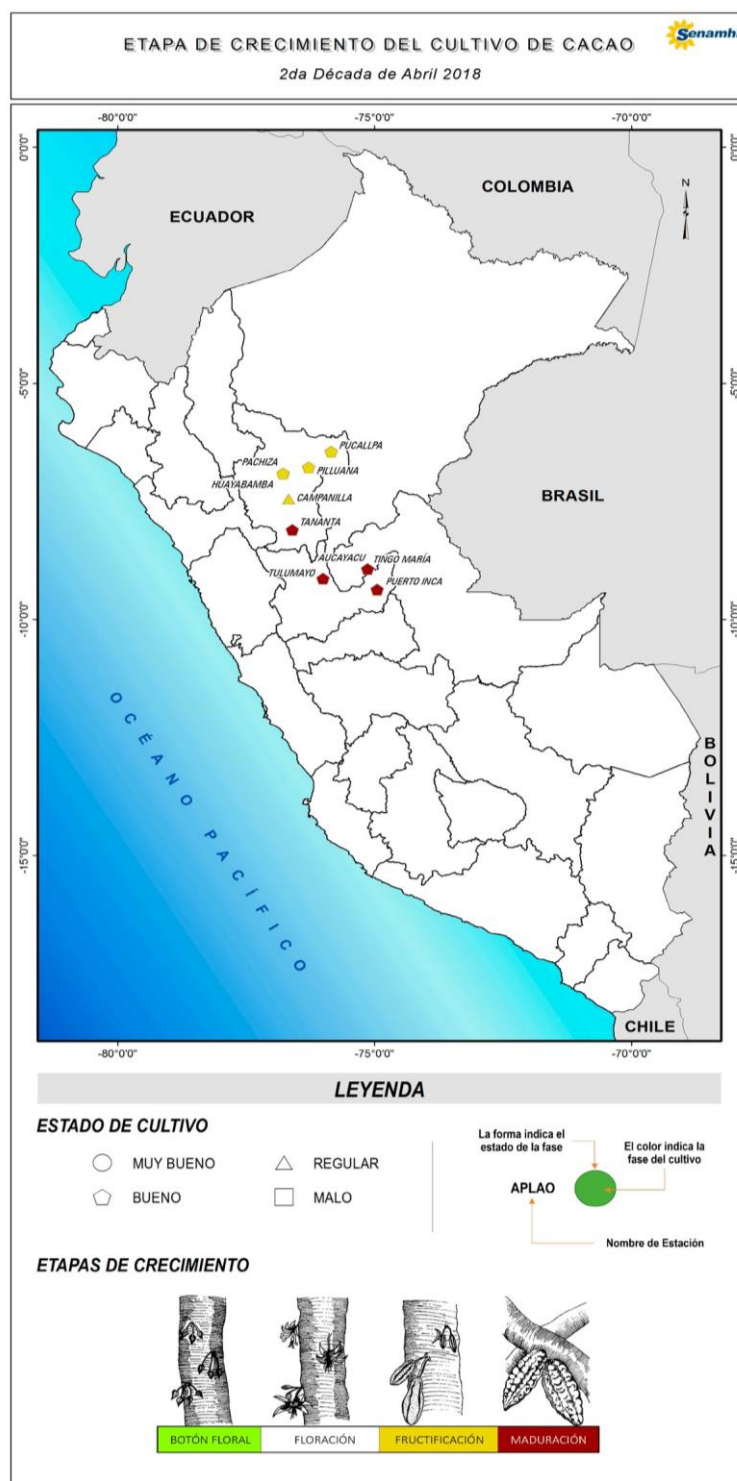
Según los reportes del monitoreo fenológico del SENAMHI al 20 de abril del 2018, en gran parte de la región amazónica los cultivos de cacao se encuentran en diferentes fases fenológicas.

En la selva norte (San Martín), las plantaciones de cacao continúan en la fase fenológica de fructificación, mayoritariamente; en tanto que en la selva central (Huánuco) la mayoría de las plantaciones continúan en la fase de maduración por lo que las actividades de la cosecha continúan con mayor frecuencia (Puerto Inca, Tulumayo, Tingo María, Tananta y Aucayacu).

Tomar en cuenta

* La información presentada en el mapa proviene de la red de observación fenológica del SENAMHI.

* El mapa contiene información de la última fase del cultivo de cacao observada al 20 de abril de 2018 y la fecha de inicio de dicha fase; asimismo, muestra la evaluación visual del estado del cultivo reportada por el observador.



Impactos del Clima



Las lluvias en la selva norte se mostraron relativamente estables; en tanto que en la selva central y sur fueron deficitarias; por otro lado, las condiciones térmicas se mantuvieron sin mucha variación en mayor parte de la región amazónica, sin embargo la humedad del ambiente se manifestó ligeramente deficitaria. Estas situaciones podrían afectar en forma negativa el proceso de crecimiento de las mazorcas del cacao y el inicio de

la maduración de la misma. Asimismo, la sequedad de ambiente no fue favorable para la incidencia de enfermedades como la escoba de bruja, moniliasis, la mazorca negra que necesitan mayor humedad ambiental. Por el contrario, favoreció la prevalencia de las plagas del mazorquero y la chinche del cacao en la selva central, especialmente en los sectores con condiciones térmicas cálidas y plantaciones en la fase de fructificación..

Gráfico de la Variación Decadal del Índice de Humedad en la Selva

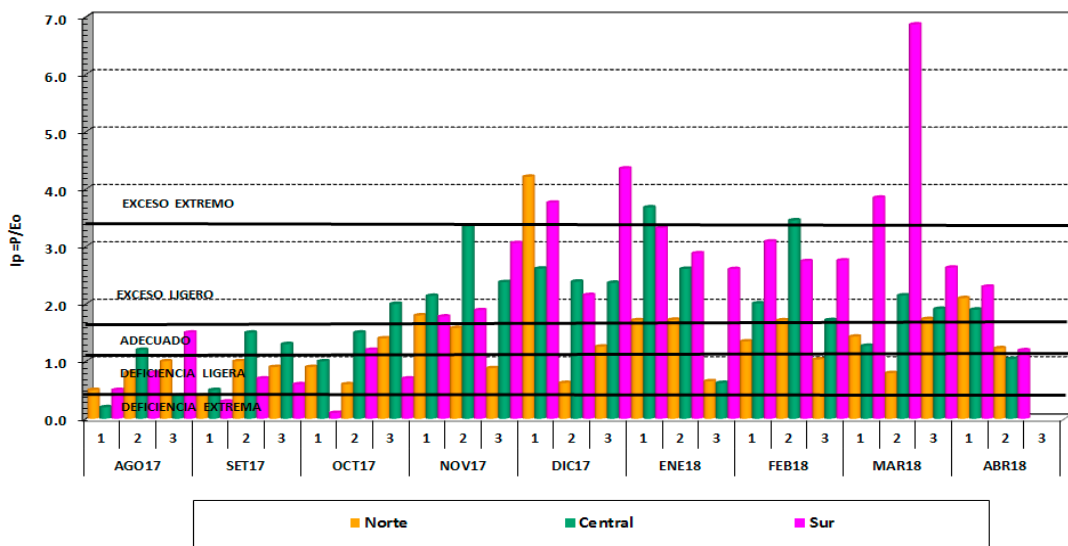
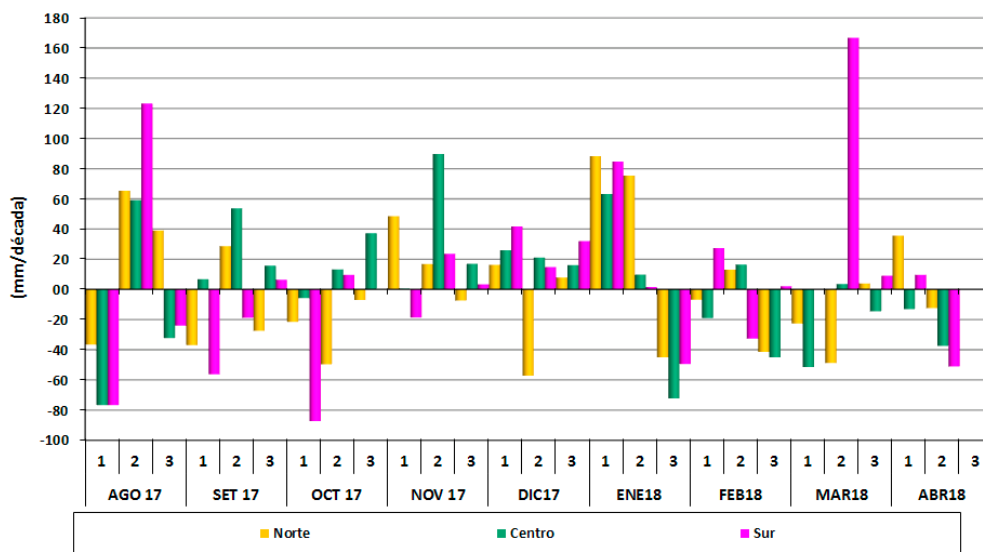


Gráfico de anomalías de la lluvia en la Selva



Pronóstico Agrometeorológico

DEL 25 DE ABRIL AL 04 DE MAYO 2018



En los próximos días, tanto las lluvias y las condiciones térmicas continuarían similares a su nivel histórico en gran parte de la región amazónica, por lo que se espera que la humedad ambiental se mantenga sin mucha variación.

Las lluvias previstas, la humedad del ambiente y las condiciones térmicas seguirán promoviendo la fase de fructificación, la maduración y la cosecha de las plantaciones

de cacao; al mismo tiempo, continuarían las condiciones favorables para la incidencia de enfermedades como la moniliasis, la escoba de bruja, entre otras; especialmente en los predios sin mantenimiento agronómico adecuado. Asimismo, no se descarta la incidencia de la plaga del mazorquero relacionado a la fase de fructificación del cacao y temperaturas cálidas, principalmente en la selva central.

Próxima Actualización 04 de mayo de 2018

CONVENIO MARCO ESPECIFICO SENAMHI - MINAGRI

Subdirección de Predicción Agrometeorológica

Dirección de Agrometeorología
Telf: [511] 614-1414 anexo 452 / 614-1413

Consultas y Sugerencias: dga@senamhi.gob.pe

Dirección General de Políticas Agrarias

Dirección de Estudios Económicos e Información Agraria Telf: [511] 209-8800 anexo 4239 Consultas y Sugerencias: cmathews@minagri.gob.pe