

MONITOREO AGROMETEOROLÓGICO CULTIVO DE CACAO



3° DECADA DE ABRIL DE 2018 (21 al 30)

Etapas de crecimiento

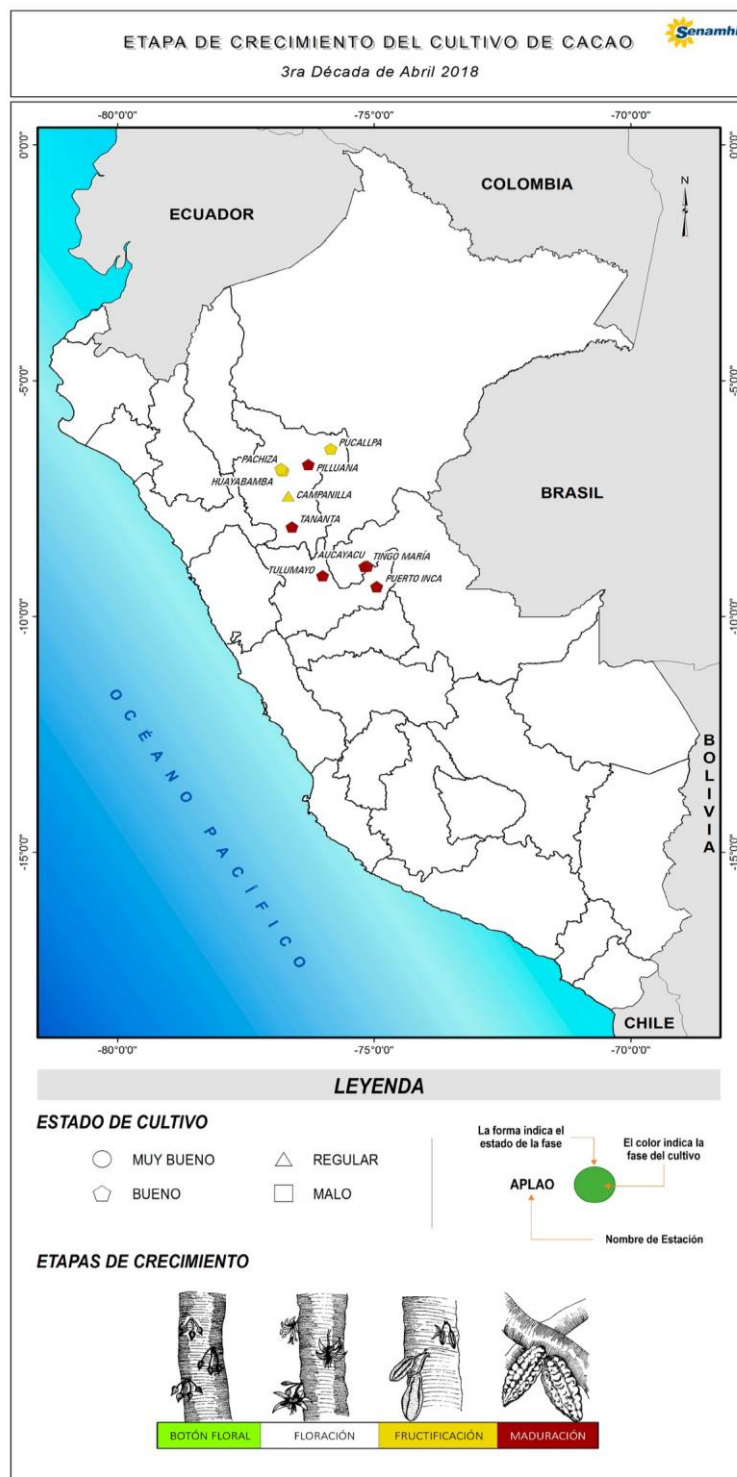
Según la red de observaciones fenológicas del cultivo de cacao de SENAMHI al 30 de abril del 2018, en gran parte de la región amazónica las plantaciones se encuentran en diferentes fases fenológicas.

En la selva norte (San Martín), continúan predominando la fase fenológica de fructificación, mayoritariamente; en tanto que en algunos sectores como Pilluana se encuentran en maduración y cosecha al igual que selva central (Puerto Inca y Tulumayo). Por otro lado, en Tananta y Aucayacu (Huánuco) la fase de maduración en algunas plantaciones de cacao están próximas a finalizar, debido a la poca cantidad de frutos por árbol.

Tomar en cuenta

* La información presentada en el mapa proviene de la red de observación fenológica del SENAMHI.

* El mapa contiene información de la última fase del cultivo de cacao observada al 30 de abril de 2018 y la fecha de inicio de dicha fase; asimismo, muestra la evaluación visual del estado del cultivo reportada por el observador.



Impactos del Clima



Las lluvias en la selva norte se mostraron relativamente estables; en tanto que en la selva central y sur llovió más que la década previa, generando humedad; por otro lado, las condiciones térmicas se mantuvieron sin mucha variación en mayor parte de la región. Estas situaciones ambientales continuaron

promoviendo las fases fenológicas de fructificación y maduración y las labores de cosecha. Al mismo tiempo, fueron favorables para la incidencia de enfermedades como la escoba de bruja, la moniliasis y la mazorca negra.

Gráfico de la Variación Decadal del Índice de Humedad en la Selva

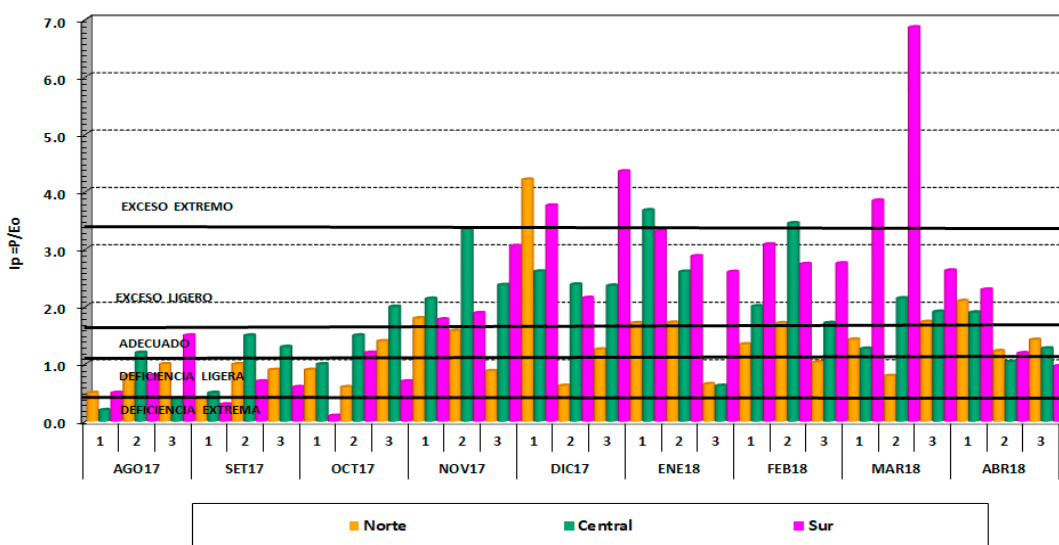
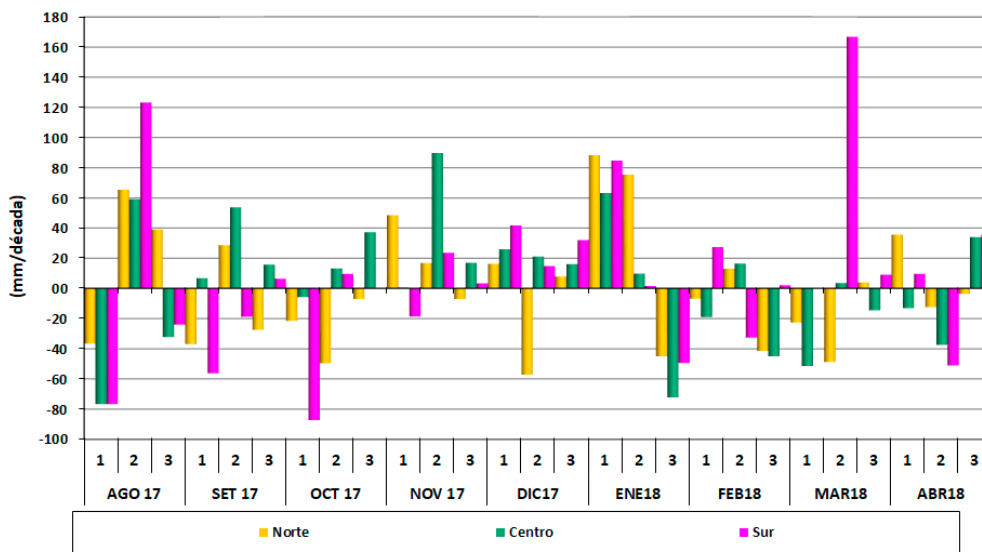


Gráfico de anomalías de la lluvia en la Selva



Pronóstico Agrometeorológico

DEL 05 AL 15 DE MAYO 2018



En los próximos días, las lluvias se presentarían superiores a su valor histórico en gran parte de la selva norte y central; en tanto que las condiciones térmicas continuarían sin mucha variación, por lo que se espera mayor humedad en gran parte de la región.

Las lluvias previstas, la humedad del ambiente y las condiciones térmicas continuarían promoviendo las fases fenológicas de fructificación, la maduración y la cosecha

de las plantaciones de cacao; al mismo tiempo, habrá condiciones muy favorables para la incidencia de enfermedades como la moniliasis, la escoba de bruja, entre otras; especialmente en los predios sin mantenimiento agronómico adecuado. Asimismo, se espera mayor incidencia de la plaga del mazorquero relacionado a la fase de fructificación y temperaturas cálidas, principalmente en la selva central.

Próxima Actualización 16 de mayo de 2018

CONVENIO MARCO ESPECIFICO SENAMHI - MINAGRI

Subdirección de Predicción Agrometeorológica

Dirección de Agrometeorología

Tel: [511] 614-1414 anexo 452 / 614-1413

Consultas y Sugerencias: dga@senamhi.gob.pe

Dirección General de Políticas Agrarias

Dirección de Estudios Económicos e Información Agraria Tel: [511] 209-8800 anexo 4239 Consultas y Sugerencias: cmathews@minagri.gob.pe