

# MONITOREO AGROMETEOROLÓGICO CULTIVO DE CACAO



2° DECADA DE MAYO DE 2018 (11 al 20)

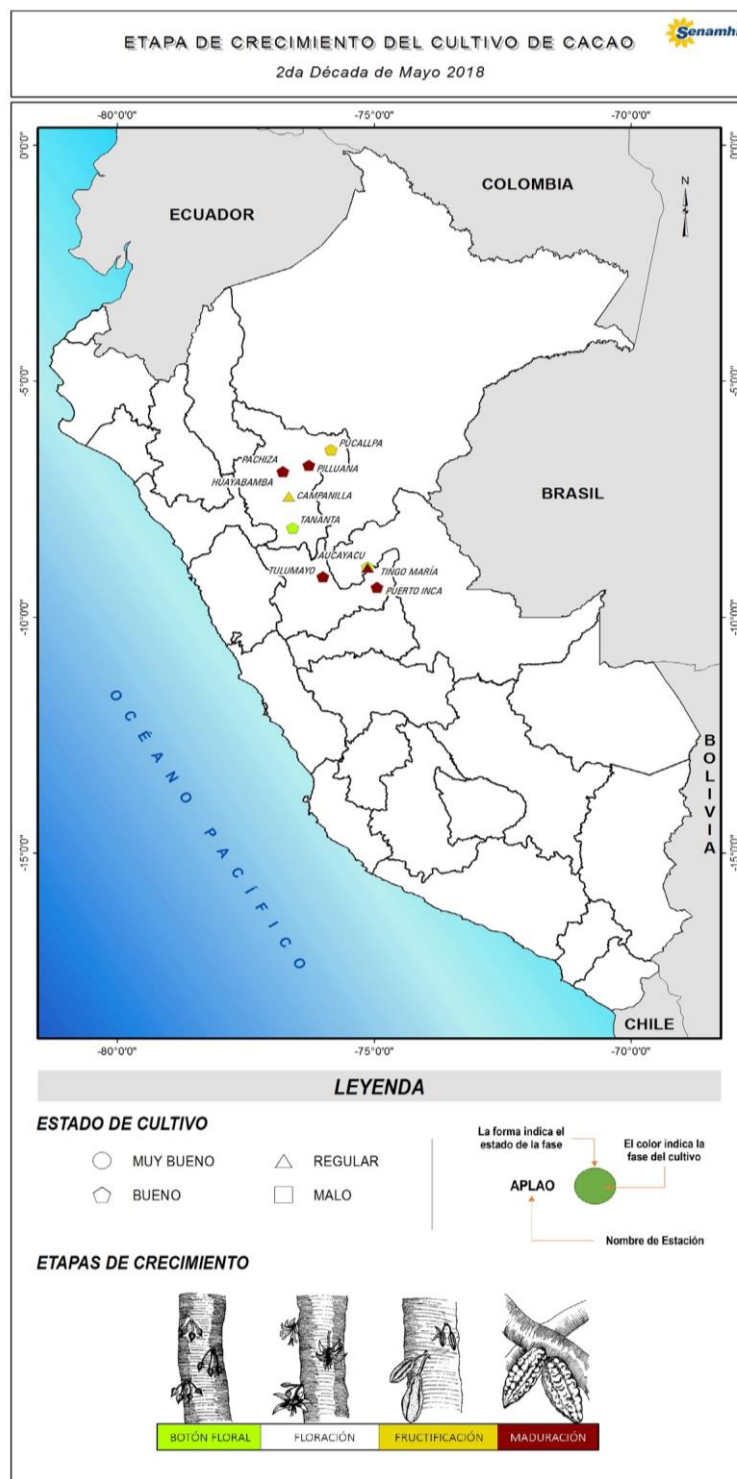
## Etapas de crecimiento

La red de observaciones fenológicas del cultivo de cacao hasta el 20 de abril del 2018 indica que en gran parte de la región amazónica las plantaciones se encuentran en diferentes fases fenológicas.

En la selva norte (San Martín), algunos campos continúan en la fase fenológica de fructificación, mientras que en las localidades como Pachiza, Huayabamba y Pilluana los campos se encuentran en maduración, en su mayoría. En Puerto Inca, Tingo María y Tulumayo (selva central) las plantaciones continúan en la fase de maduración y cosecha; en tanto que en las localidades de Tananta y Aucayacu (Huánuco) la fase de maduración del cacao finalizó debido a la poca cantidad de frutos.

## Tomar en cuenta

- \* La información presentada en el mapa proviene de la red de observación fenológica del SENAMHI.
- \* El mapa contiene información de la última fase del cultivo de cacao observada al 20 de mayo de 2018 y la fecha de inicio de dicha fase; asimismo, muestra la evaluación visual del estado del cultivo reportada por el observador.



# Impactos del Clima



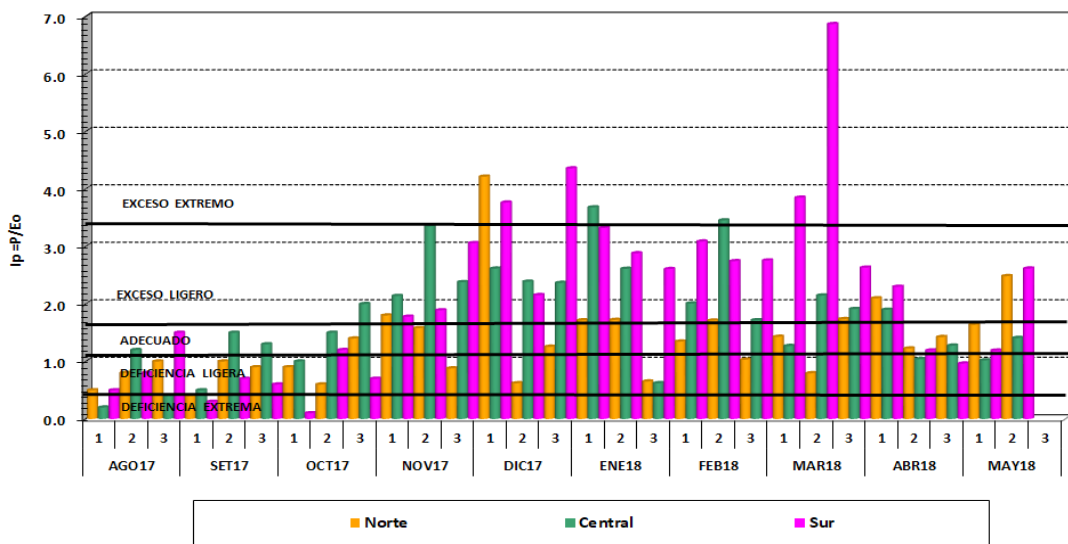
Las lluvias en la selva central fueron normales mientras que en la selva norte y sur llovieron en forma abundante generando humedad excesiva en mayor parte de la región; en tanto que las condiciones térmicas no tuvieron mucha variación, excepto en la selva sur, donde momentáneamente las temperaturas nocturnas disminuyeron en forma notable debido a la presencia del friaje. En general, estas condiciones ambientales continuaron promoviendo las fases fenológicas de fructificación y maduración del cacao y las labores de cosecha en la mayoría de los casos.

(Aucayacu - Huánuco) que finalizaron la fase de maduración, la caída de botones florales afectó el inicio de nuevo ciclo de floración debido a la cantidad de lluvias reportadas normales para la época, pero insuficiente para los requerimientos hídricos del cultivo.

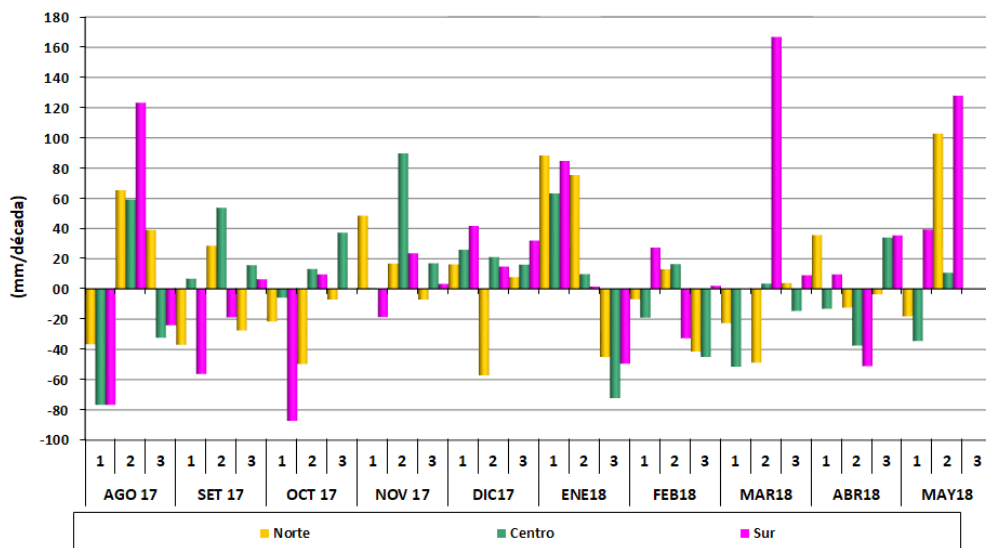
Por otro lado, continuaron las incidencias de las enfermedades como la escoba de bruja, la moniliasis y la mazorca negra, especialmente en plantaciones que carecen de un mantenimiento agronómico adecuado, predios con sistemas de drenaje deficiente, exceso de sombras etc.

En algunas plantaciones de la selva central

**Gráfico de la Variación Decadal del Índice de Humedad en la Selva**



**Gráfico de anomalías de la lluvia en la Selva**



# Pronóstico Agrometeorológico

DEL 25 MAYO AL 04 DE JUNIO 2018



En los próximos días, tanto las lluvias y las condiciones térmicas se presentarían similares a sus valores históricos en gran parte de la región amazónica; en tanto que las condiciones de la humedad ambiental continuarían sin mucha variación.

Para las plantaciones que se encuentran en las fases fenológicas de botón floral y

floración las lluvias previstas probablemente podría causar caída de flores y problemas de cuajado, ya que para esta esta fase necesita buena disponibilidad hídrica; en tanto que para las plantaciones que se encuentran en fructificación y maduración las condiciones ambientales previstas serían favorables.

**Próxima Actualización 06 de junio de 2018**

## CONVENIO MARCO ESPECIFICO SENAMHI - MINAGRI

Subdirección de Predicción Agrometeorológica

Dirección de Agrometeorología

Telf: [511] 614-1414 anexo 452 / 614-1413

Consultas y Sugerencias: [dga@senamhi.gob.pe](mailto:dga@senamhi.gob.pe)

Dirección General de Políticas Agrarias

Dirección de Estudios Económicos e Información Agraria Telf: [511] 209-8800 anexo 4239 Consultas y Sugerencias: [cmathews@minagri.gob.pe](mailto:cmathews@minagri.gob.pe)