



3° DECADA DE JUNIO DE 2018 (21 al 30)

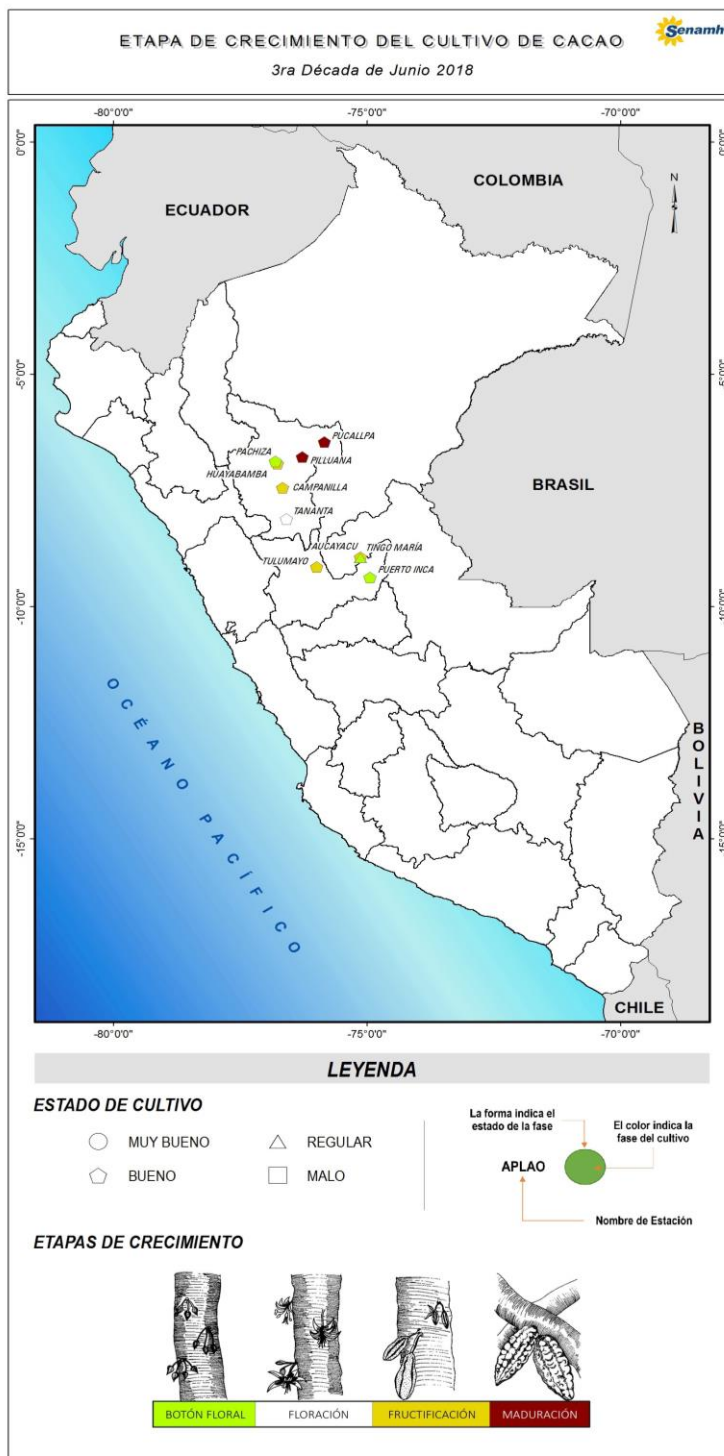
## Etapas de crecimiento

La red de observaciones fenológicas del cultivo de cacao hasta el 30 de junio del 2018 indica que en gran parte de la región amazónica las plantaciones se encuentran en diferentes fases fenológicas.

En la selva norte (San Martín), algunos campos están comenzando la fase de botón floral, mientras que en otras localidades como Pilluana y Pucallpa continúan en la fase fenológica de maduración, mayoritariamente; en tanto que, las estaciones de Campanilla y Huayabamba reportaron plantaciones de cacao en la fase de fructificación. Asimismo, en la zona de Pachiza se reportó en Boton floral. Por otro lado, en la selva central, las estaciones de Puerto Inca, Tananta y Tingo María reportaron plantaciones en las fases fenológicas de botón floral y floración; mientras que Tulumayo y Aucayacu reportaron plantaciones en la fase de fructificación.

## Tomar en cuenta

- \* La información presentada en el mapa proviene de la red de observación fenológica del SENAMHI.
- \* El mapa contiene información de la última fase del cultivo de cacao observada al 30 de junio de 2018 y la fecha de inicio de dicha fase; asimismo, muestra la evaluación visual del estado del cultivo reportada por el observador.



# Impactos del Clima



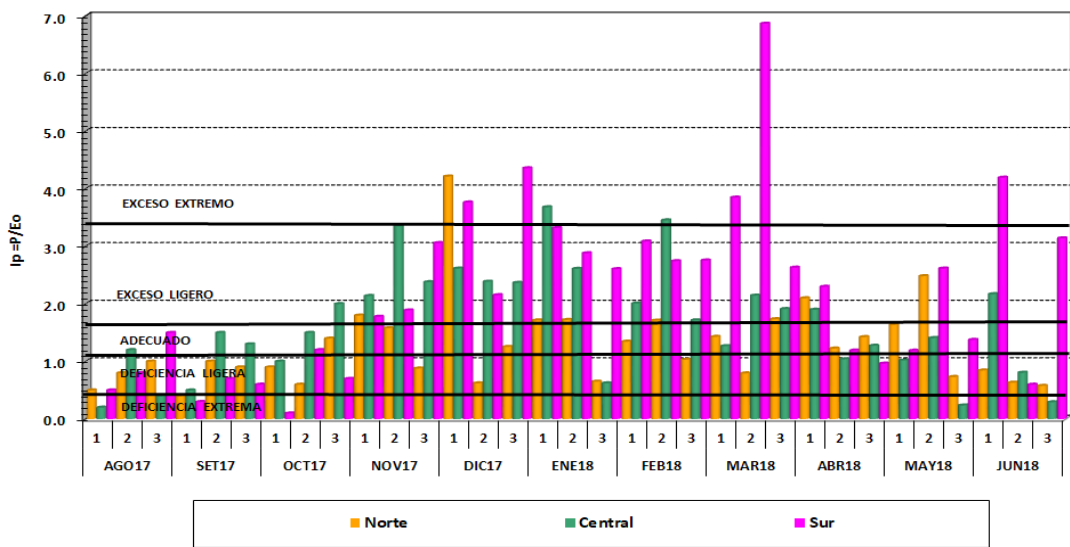
En la región amazónica, las lluvias se mostraron inferiores a su valor histórico, especialmente en la selva central y norte generando escasa humedad, sin embargo, algunas localidades como Mazan (Loreto), Jaén (Cajamarca), Soritor (San Martín), Aguaytía (Pucallpa) reportan situaciones lluviosas. Por otro lado, las condiciones térmicas nocturnas fueron inferiores a su valor climático en la selva norte y superiores en la selva sur.

Estas condiciones ambientales favorecieron la maduración y la cosecha del cacao. Sin embargo, las lluvias escasas afectaron negativamente la

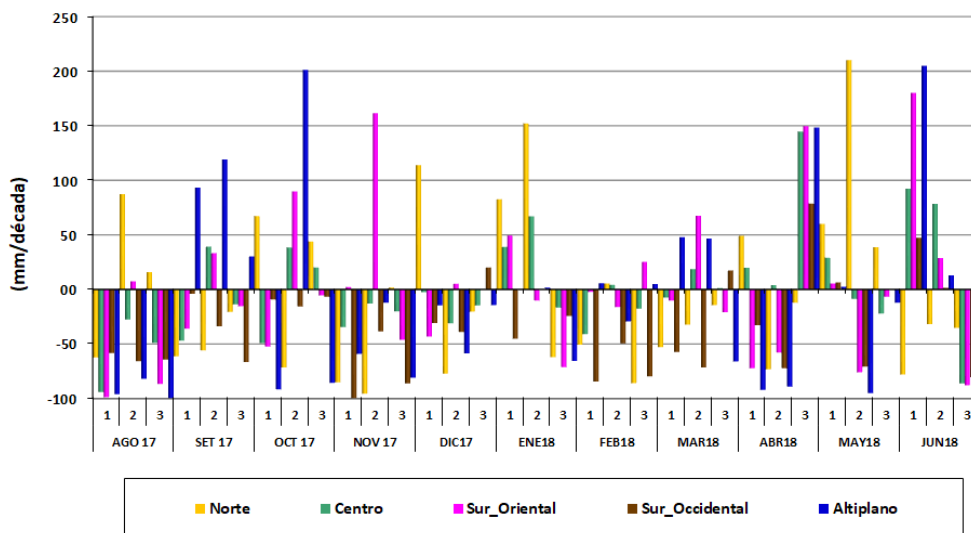
disponibilidad hídrica en las plantaciones de cacao que se encuentran en las fases fenológicas de botón floral, floración y fructificación disminuyendo la velocidad de crecimiento de las mazorcas, caída de botones florales, fallas en la polinización y cuajado de frutos

Asimismo, las plantaciones que no cuentan con un manejo agronómico adecuado siguen retrasando la fase de botón floral debido a la presencia de enfermedades como la escoba de bruja, la moniliasis y la mazorca negra.

**Gráfico de la Variación Decadal del Índice de Humedad en la Selva**



**Gráfico de anomalías de la lluvia en la Sierra**



# Pronóstico Agrometeorológico

DEL 06 AL 16 DE JULIO 2018



En los próximos días, se espera lluvias aisladas en la selva norte y leve aumento de niveles de humedad en toda la región amazónica; en tanto que las condiciones térmicas se mantendrán sin mucha variación.

Estas condiciones ambientales previstas aportarán humedad para las plantaciones del cacao que se encuentran en las fases fenológicas de botón floral,

floración y fructificación. Sin embargo, los niveles de humedad estimados favorecerán la prevalencia de enfermedades como la escoba de brujas, moniliasis, mazorca negra, entre otras., con mayor frecuencia en los predios que no tienen mantenimiento agronómico adecuado, sistemas de drenaje deficientes, exceso de sombras, etc.

Próxima Actualización 16 de julio de 2018

## CONVENIO MARCO ESPECIFICO SENAMHI - MINAGRI

Subdirección de Predicción Agrometeorológica

Dirección de Agrometeorología  
Telf: [511] 614-1414 anexo 452 / 614-1413

Consultas y Sugerencias: [dga@senamhi.gob.pe](mailto:dga@senamhi.gob.pe)

Dirección General de Políticas Agrarias

Dirección de Estudios Económicos e Información Agraria Telf: [511] 209-8800 anexo 4239 Consultas y Sugerencias: [cmathews@minagri.gob.pe](mailto:cmathews@minagri.gob.pe)