



1° DÉCADA DE JULIO DE 2018 (01 al 10)

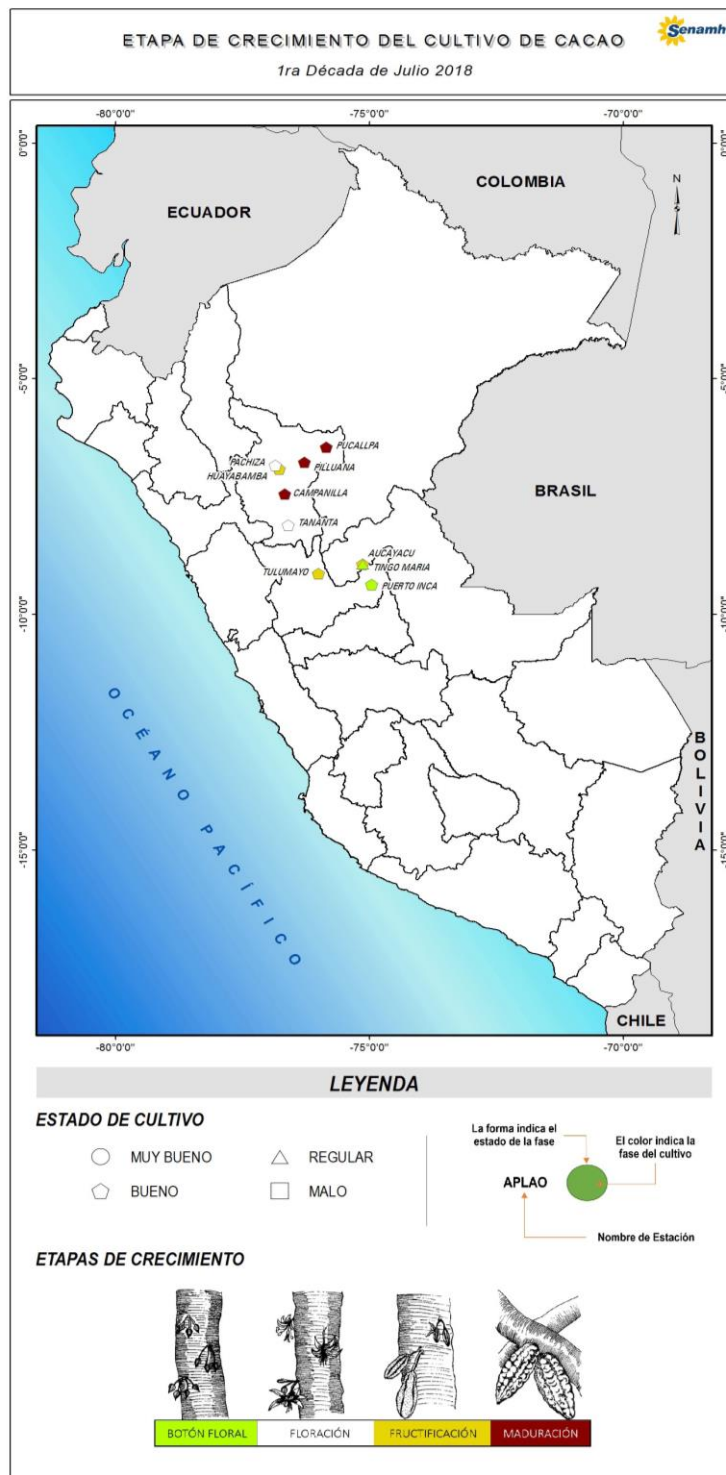
Etapas de crecimiento

La red de observaciones fenológicas del cultivo de cacao hasta el 10 de julio del 2018 indica que en gran parte de la región amazónica las plantaciones se encuentran en diferentes fases fenológicas.

En la selva norte (San Martín), las estaciones de Campanilla, Pilluana y Pucallpa reportaron plantaciones en la fase fenológica de maduración; en tanto que en Pachiza y Huayabamba predominaron las fases fenológicas de floración y fructificación, respectivamente. Por otro lado, en la selva central (Huánuco), continuaron las fases de botón floral y floración en las estaciones de Tananta y Aucayacu. Asimismo, en Puerto Inca y Tingo María las plantaciones no inician la fase de botón floral; en tanto que, en la zona de Tulumayo se reportó plantaciones en fructificación.

Tomar en cuenta

- * La información presentada en el mapa proviene de la red de observación fenológica del SENAMHI.
- * El mapa contiene información de la última fase del cultivo de cacao observada al 10 de julio de 2018 y la fecha de inicio de dicha fase; asimismo, muestra la evaluación visual del estado del cultivo reportada por el observador.



Impactos del Clima



En mayor parte de la región amazónica, las lluvias mostraron valores por debajo de su nivel histórico. Sin embargo, algunas localidades como Mazan y Francisco de Orellana (Loreto); Aramango (Amazonas); Lamas (San Martín); Jaén (Cajamarca) y Quincemil (Cusco) reportaron situaciones de lluviosas a muy lluviosas. De la misma manera, las condiciones térmicas diurnas y nocturnas mostraron valores por encima de su climatología, por lo que las localidades como Pachiza, Saposoa, Pilluana, Tarapoto (San Martín) y Puerto Inca (Huánuco) reportaron días con altas temperaturas.

Estas condiciones ambientales favorecieron la cosecha del cacao en las plantaciones que se encuentran en la fase fenológica de maduración. Sin embargo, en aquellas

plantaciones que se encuentran en las fases fenológicas de botón floral, floración y fructificación las lluvias escasas y días calurosos afectaron negativamente la disponibilidad hídrica, por lo que se observó caída de botones florales, fallas en la polinización y cuajado de frutos, tal como reportaron las estaciones de Tananta y Aucayacu (Huánuco)

Por otro lado, las plantaciones que se encuentran sin mantenimiento agronómico adecuado continúan retrasando el inicio de la fase de botón floral debido a lluvias escasas, altas temperaturas y la presencia de enfermedades como la escoba de bruja, la moniliasis y la mazorca negra.

Gráfico de la Variación Decadal del Índice de Humedad en la Selva

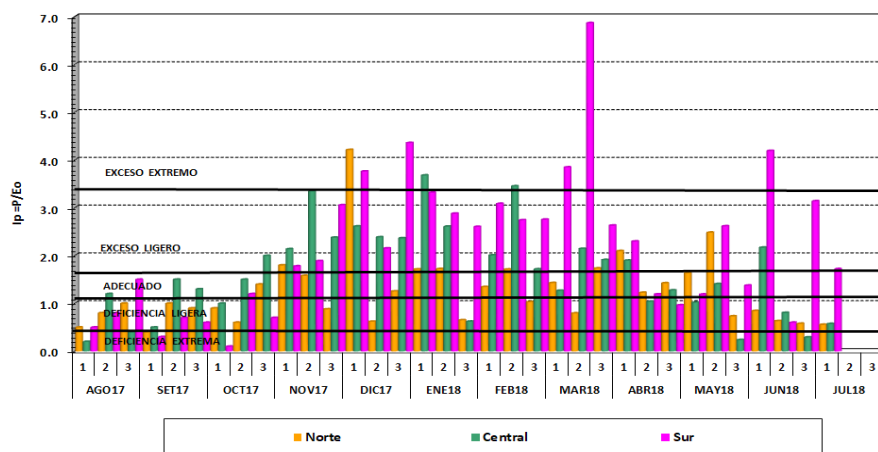
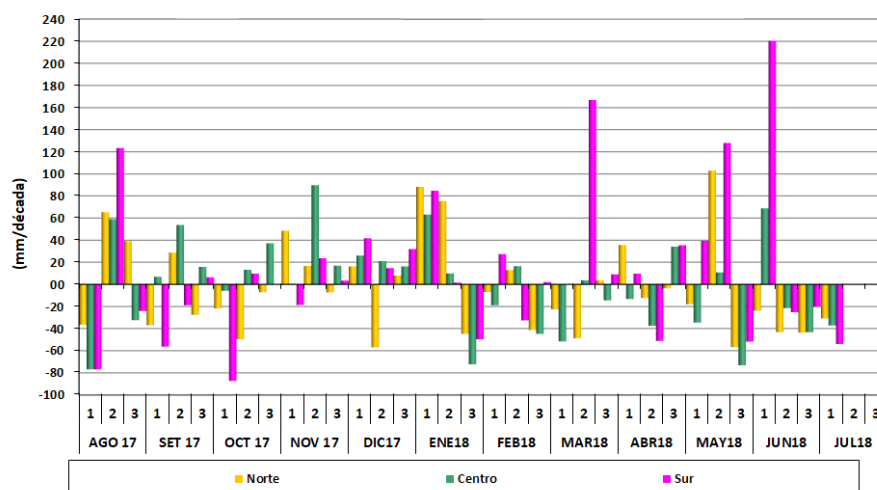


Gráfico de anomalías de la lluvia en la Selva



Pronóstico Agrometeorológico

DEL 16 AL 26 DE JULIO 2018



Para los próximos días, se prevé descenso de temperaturas y lluvias de intensidad moderada debido al friaje en gran parte de los territorios de la amazonía.

Estas condiciones ambientales previstas aportarán disponibilidad hídrica que favorecería el inicio del botón floral en las plantaciones de cacao que se encuentran inactivas. Por otro lado, en las plantas que se encuentran en las fases fenológicas de fructificación y maduración las bajas temperaturas previstas podrían

extender el proceso de crecimiento y maduración de las mazorcas, por lo que la temporada de cosechas se podría alargar. Asimismo, en algunos lugares con altos niveles de humedad, habría mayor prevalencia de enfermedades como la escoba de brujas, moniliasis y mazorca negra, especialmente en los predios que carecen de un mantenimiento agronómico adecuado, sistemas de drenaje deficientes, exceso de sombras, etc.

Próxima Actualización 26 de julio de 2018

CONVENIO MARCO ESPECIFICO SENAMHI - MINAGRI

Subdirección de Predicción Agrometeorológica

Dirección de Agrometeorología

Telf: [511] 614-1414 anexo 452 / 614-1413

Consultas y Sugerencias: dga@senamhi.gob.pe

Dirección General de Políticas Agrarias

Dirección de Estudios Económicos e Información Agraria

Telf: [511] 209-8800 anexo 4239

Consultas y Sugerencias: cmathews@minagri.gob.pe