



3° DÉCADA DE SETIEMBRE DE 2018 (21 al 30)

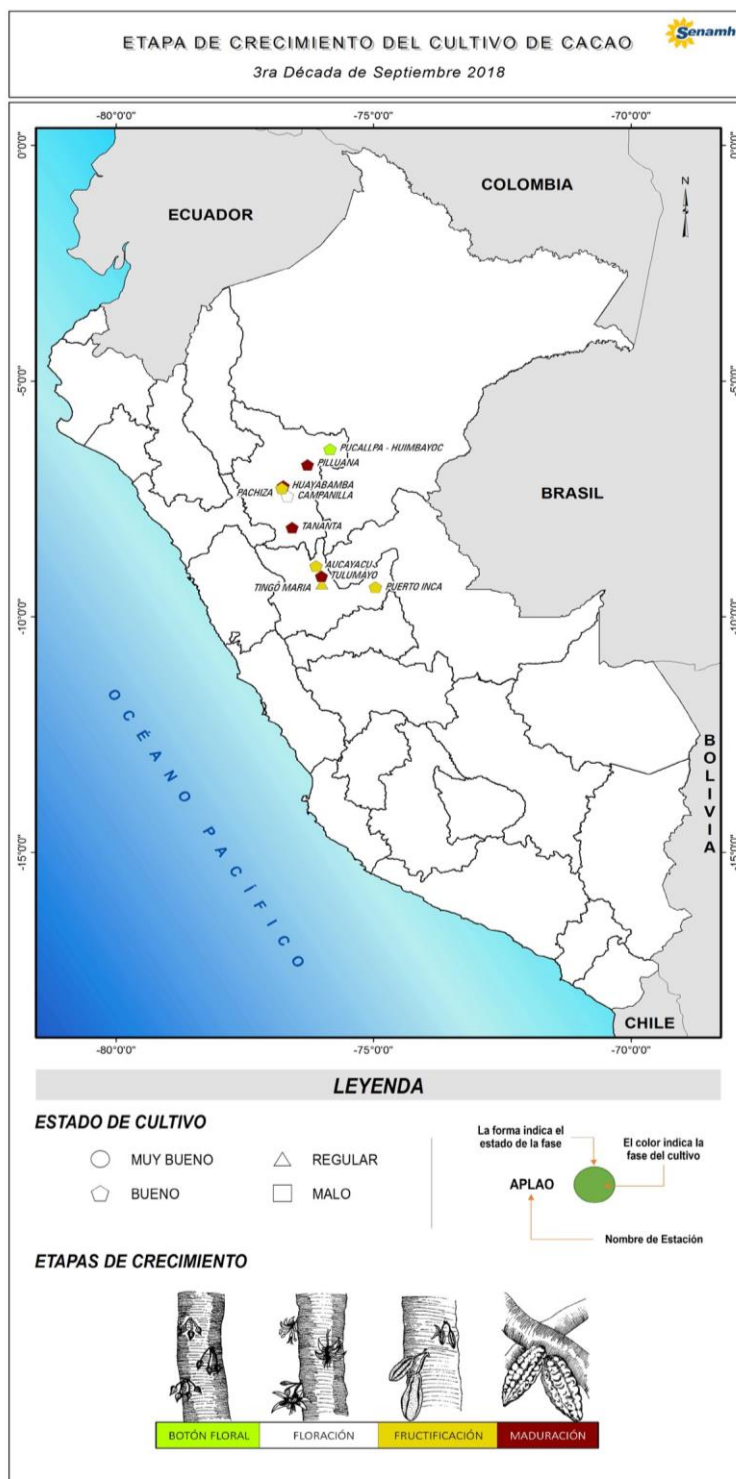
Etapas de crecimiento

La red de observaciones fenológicas del cultivo de cacao hasta el 30 de setiembre del 2018 indica que en gran parte de la región amazónica las plantaciones se encuentran en diferentes fases fenológicas.

En la selva norte (San Martín), las estaciones de Pilluana, Huayabamba y Tananta reportaron plantaciones de cacao en la fase fenológica de maduración, predominantemente; en tanto que en las estaciones de Pachiza, Pucallpa y Campanilla predominaron las fases fenológicas de fructificación, botón floral y floración, respectivamente. Por otro lado, en la selva central (Huánuco), las estaciones de Puerto Inca, Tingo María y Aucayacu reportaron plantas en fructificación; así como Tulumayo en maduración.

Tomar encuesta

- * La información presentada en el mapa proviene de la red de observación fenológica del SENAMHI.
- * El mapa contiene información de la última fase del cultivo de cacao observada al 30 de setiembre de 2018 y la fecha de inicio de dicha fase; asimismo, muestra la evaluación visual del estado del cultivo reportada por el observador.



Impactos del Clima



En gran parte de la región amazónica las lluvias aumentaron respecto a las décadas anteriores favoreciendo la humedad ambiental por lo que las estaciones como Puerto Almendras y San Ramón (Iquitos); Soritor (San Martín); Las Palmeras de Ucayali, Aguaytía y Callería (Ucayali) y La Divisoria (Huánuco) reportaron días de lluviosos a muy lluviosos; en tanto que las condiciones térmicas nocturnas mostraron valores de normales a superiores a su climatología, especialmente en la selva sur y norte, lo cual se evidenció en los reportes de los estaciones de Tingo de Ponaza, El Porvenir, San Pablo y Pilluana (San Martín); Las Palmeras de Ucayali y Puerto Esperanza (Ucayali); Iñapari (Madre de Dios) y Pichanaki (Junín) que registraron días con temperaturas más altas.

Las condiciones de lluvias descritas suplieron las necesidades hídricas de las plantaciones de cacao respecto a las décadas anteriores, ya que disminuyeron los síntomas de marchitez temporal en zonas donde las lluvias fueron abundantes, algunas plantaciones mejoraron el cuajado de nuevos frutos y disminuyeron la caída de botones florales y las flores. Asimismo, las plantaciones que estuvieron con yemas inactivas comenzaron generar nuevas flores. Por ejemplo en la estación de Tingo María las plantaciones mostraron nuevas flores y lograron cuajar nuevos frutos; en tanto que en Tananta (San Martín) debido a las temperaturas altas y persistentes las plantaciones continúan sin botones florales.

Gráfico de la Variación Decadal del Índice de Humedad en la Selva

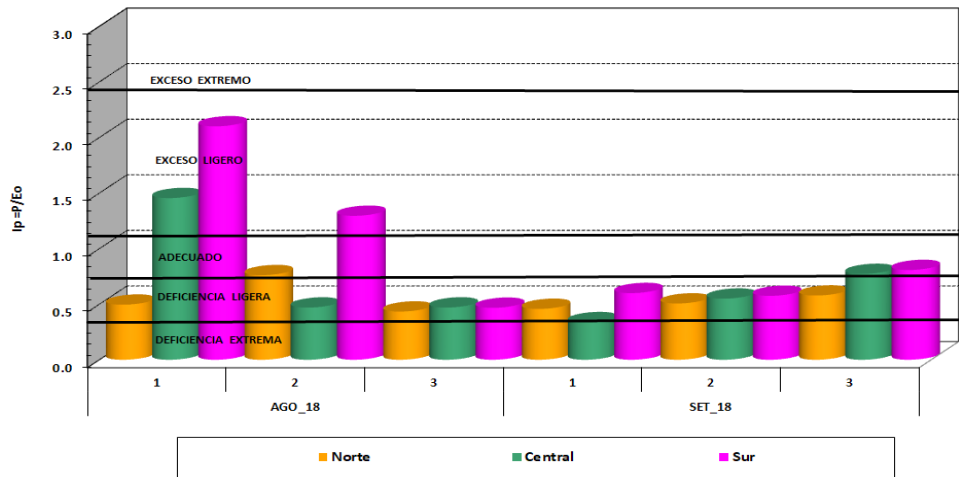
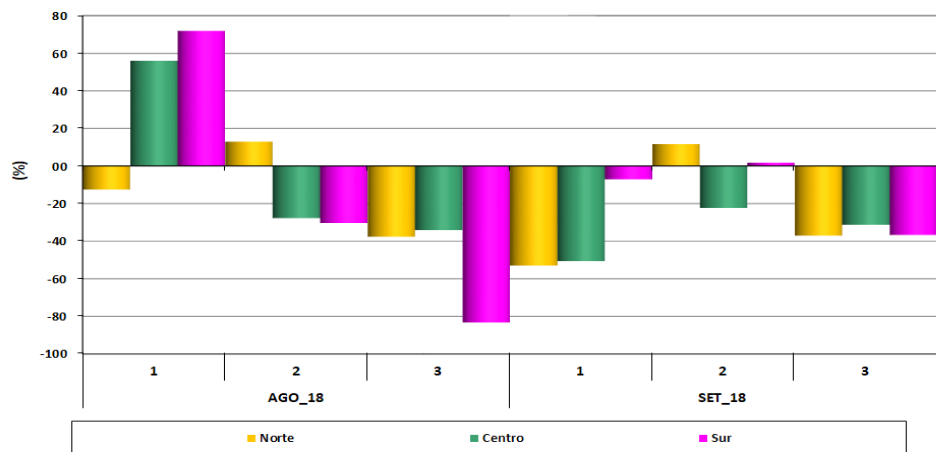


Gráfico de anomalías de la lluvia en la Selva



Pronóstico Agrometeorológico

DEL 06 AL 15 DE OCTUBRE 2018



Para los próximos días, se espera lluvias de intensidad moderada a fuerte en gran parte de la región amazónica, especialmente en la selva norte y central. Asimismo, se espera la presencia de ráfagas de viento y disminución de temperaturas diurnas.

Las lluvias previstas y la disponibilidad hídrica favorecerían el inicio de floración de las plantaciones que se encuentran con yemas florales inactivas y que cuentan con mantenimiento agronómico adecuado; las

plantaciones que se encuentran en floración mejorarían el porcentaje de cuajado de nuevos frutos, disminuirían la caída de botones florales y las flores. Asimismo, estas condiciones favorecerían mayor crecimiento y desarrollo de mazorcas del cacao. Por el contrario, se espera que las condiciones de alta humedad ambiental favorezcan la presencia de enfermedades como la moniliasis, la mazorca negra, la escoba de brujas, entre otras.

Próxima Actualización 15 de octubre de 2018

CONVENIO MARCO ESPECIFICO SENAMHI - MINAGRI

Subdirección de Predicción Agrometeorológica Dirección de Agrometeorología Telf: [511] 614-1414 anexo 452 / 614-1413 Consultas y Sugerencias: dga@senamhi.gob.pe
Dirección de Estudios Económicos e Información Agraria Dirección General de Políticas Agrarias Telf: [511] 209-8800 anexo 4239 Consultas y Sugerencias: cmathews@minagri.gob.pe